



**Llywodraeth Cymru**

**Datganiad System y Swyddog Cyfrifyddu**

**Hydref 2020**

## Cynnwys

	Tudalen
1. Cyflwyniad	1
2. Cwmpas fy Natganiad System fel y Swyddog Cyfrifyddu	2
3. Atebolrwydd a Llywodraethu Llywodraeth Cymru	4
4. Strwythur Llywodraethu Llywodraeth Cymru	10
5. Cysylltiadau â Chyrff Cyhoeddus	16
6. Y GIG	16
7. Llywodraeth Leol	17
8. Partneriaethau Cyflawni â Thrydydd Partïon	18
9. Grantiau i Gyrff yn y Sector Preifat a'r Sector Gwirfoddol	18
10. Contractau Mawr a Gwasanaethau ar Gontract Allanol	19
11. Buddsoddiadau, Cyd-fentrau ac Asedau eraill	20

*Bydd y Datganiad System hwn gan y Swyddog Cyfrifyddu yn cael ei adolygu o leiaf unwaith y flwyddyn fel rhan o'r broses o baratoi Datganiad Llywodraethu Blynyddol Llywodraeth Cymru.*

*Os bydd newidiadau sylweddol i drefniadau atebolrwydd Llywodraeth Cymru, caiff y datganiad hwn ei ddiweddarau a'i gyhoeddi yn unol â hynny.*

## 1. Cyflwyniad

- 1.1 Yn 2016, mynegodd y Swyddfa Archwilio Genedlaethol a Phwyllgor Cyfrifon Cyhoeddus (Tŷ'r Cyffredin) bryderon am y diffyg eglurder ynghylch trefniadau atebolrwydd ar gyfer y modelau cyflawni cynyddol gymhleth a ddefnyddir gan y Llywodraeth.
- 1.2 Yn ei adroddiad 'Accountability to Parliament for Taxpayer's Money' yn 2017, argymhellodd y Pwyllgor Cyfrifon Cyhoeddus y canlynol:  
*"The Treasury should ensure all departments prepare accountability system statements with their next annual report and accounts. Each statement should cover all of the accountability relationships and processes within that department, making clear who is accountable for what at all levels of the system from the Accounting Officer down."*
- 1.3 Ym mis Hydref 2019, diweddarwyd Rheoli Arian Cyhoeddus gan DAO 04/19 a oedd yn cynnwys diwygio'r adran ar Lywodraethu yn y Datganiad yn sgil cyflwyno Datganiadau System Swyddogion Cyfrifyddu. Mae Llywodraeth Cymru yn bwriadu diweddarau Rheoli Arian Cyhoeddus Cymru, yn dechrau yn 2020-21, a chaiff Datganiad System y Swyddog Cyfrifyddu ei gynnwys yn y diwygiadau, ond mae'r gwaith wedi cael ei ohirio yn ystod argyfwng COVID-19.

## Statws Cyfredol

- 1.4 Yn Llywodraeth Cymru, mae'r manylion sy'n ymwneud â'r atebolrwydd am y cyllid a ddosberthir wedi'u cynnwys yn y datganiad llywodraethu ar hyn o bryd, a fu'n rhan o'r adroddiad blynyddol a chyfrifon ers 2011. Mae'r adroddiad blynyddol a'r cyfrifon, a'i datganiad llywodraethu, yn edrych yn ôl dros flwyddyn ariannol gyflawn. Dylai Datganiad System y Swyddog Cyfrifyddu fod yn ddatganiad cyfredol o'r system sy'n bodoli ar adeg cyhoeddi ac edrych i'r dyfodol. Yna, bydd y datganiad llywodraethu canlyniadol yn gallu nodi pa mor dda y mae'r systemau hynny wedi gweithio.
- 1.5 Gan gydnabod y cymhlethdod cynyddol a'r nifer cynyddol o ddulliau cyflawni yn Llywodraeth Cymru, mae'r Datganiad System hwn gan y Swyddog Cyfrifyddu wedi cael ei ddatblygu i roi map clir o'r trefniadau llywodraethu hynny. Bydd hwn yn cyd-fynd â'r Datganiad Llywodraethu ac yn parhau mewn bodolaeth nes bod angen ei ddiwygio. Fel arfer, byddai hyn yn digwydd ar ôl newid i'r trefniadau atebolrwydd. Caiff Datganiad System y Swyddog Cyfrifyddu ei adolygu'n flynyddol fel rhan o Broses y Datganiad Llywodraethu Blynyddol.

## **2. Cwmpas fy Natganiad System fel y Swyddog Cyfrifyddu**

### **Cyfrifoldebau'r Swyddog Cyfrifyddu**

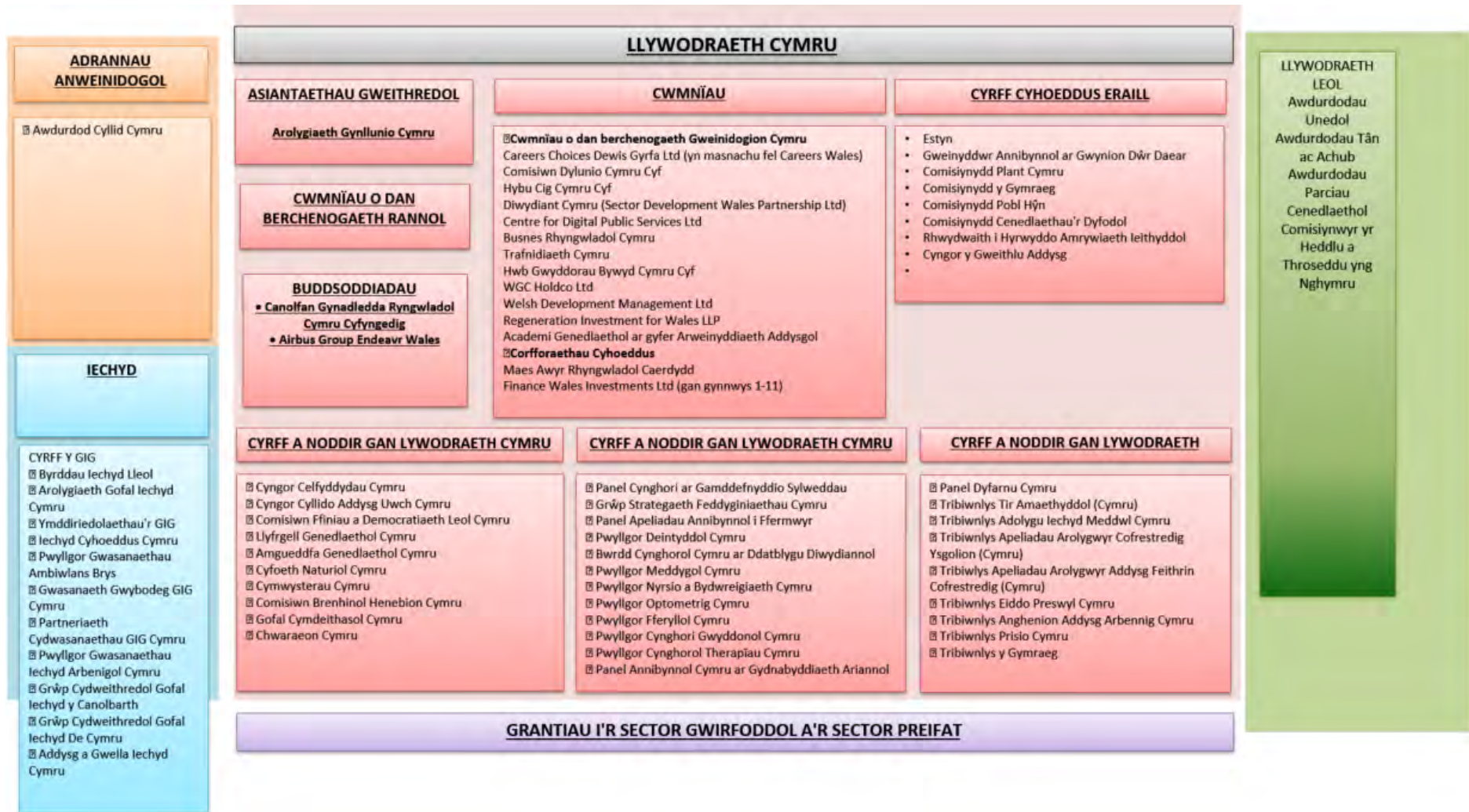
- 2.1 Fel Ysgrifennydd Parhaol, cefais fy mhenodi gan Drysorlys EM yn Brif Swyddog Cyfrifyddu Gweinidogion Cymru. Mae'r Datganiad System hwn yn amlinellu'r holl gydberthnasau a phrosesau atebolrwydd arwyddocaol yn Llywodraeth Cymru, gan nodi'n glir pwy sy'n atebol am beth ar bob lefel yn y system.
- 2.2 Mae gan Senedd Cymru yr hawl i ddeddfu (a elwir yn Ddeddfau Senedd Cymru) mewn meysydd nas cedwir yn ôl i Senedd y DU o dan Ddeddf Llywodraeth Cymru 2006, fel y'i diwygiwyd gan Ddeddf Cymru 2017. Llywodraeth Cymru sy'n gyfrifol am roi'r rhan fwyaf o gyfreithiau Senedd Cymru ar waith.
- 2.3 Mae'r Prif Weinidog yn atebol i'r Senedd mewn perthynas â pholisïau, gweithredoedd ac ymddygiad Llywodraeth Cymru. Fel y Prif Swyddog Cyfrifyddu, rwyf yn atebol i'r Prif Weinidog a thrwyddo ef y daw fy awdurdod. Mae'r awdurdod hwn yn cynnwys bod yn Brif Gyngorydd Polisi'r Prif Weinidog a'i Gabinet ac yn Bennaeth Gwasanaeth Sifil Llywodraeth Cymru. Fi yw'r Prif Swyddog Cyfrifyddu sy'n gyfrifol hefyd am sicrhau bod arian ac adnoddau Llywodraeth Cymru yn cael eu defnyddio'n effeithiol ac yn briodol ac am sicrhau effeithiolrwydd y fframwaith llywodraethu, gan gynnwys y system rheolaeth fewnol. O dan delerau fy mhenodiad gan Swyddfa'r Cabinet, mae fy nhrefniant llinell reoli ffurfiol gyda Phennaeth Gwasanaeth Sifil y DU, sy'n paratoi fy adroddiad perfformiad blynyddol gyda chyfraniad gan y Prif Weinidog, Cyfarwyddwyr Anweithredol Llywodraeth Cymru a rhywfaint o adborth 360 gradd. Rwy'n cytuno ar fy mlaenoriaethau a'm ffocws â'r Prif Weinidog.
- 2.4 Fel y Prif Swyddog Cyfrifyddu, rwy'n gyfrifol yn bersonol am ddiogelu'r cyllid cyhoeddus sydd wedi cael ei roi yn fy ngofal o dan adran 133 o Ddeddf Llywodraeth Cymru 2006. Pan fyddaf wedi penodi Swyddogion Cyfrifyddu Ychwanegol o dan adran 133 (2) o Ddeddf Llywodraeth Cymru 2006 yn Swyddogion Cyfrifyddu Ychwanegol, mae eu cyfrifoldebau hefyd yn cael eu nodi yn y Datganiad System hwn.
- 2.5 Rwyf hefyd yn dynodi Prif Weithredwr y GIG yn Swyddog Cyfrifyddu'r Gwasanaeth Iechyd Gwladol yng Nghymru. Mae gwaith Byrddau Iechyd Lleol yn cael ei lywodraethu drwy awdurdod ar wahân a phenodir Prif Weithredwyr yr holl Fyrddau Iechyd Lleol yn Swyddogion Atebol gan Brif Weithredwr GIG

Cymru. Nid yw'r penodiadau hyn yn tynnu oddi wrth fy nghyfrifoldeb cyffredinol am Gyfrifon Llywodraeth Cymru.

- 2.6 Mae'r Datganiad hwn yn cwmpasu Llywodraeth Cymru, ei chyrff hyd braich a chydberthnasau hyd braich eraill. Mae'n disgrifio atebolrwydd am holl wariant arian cyhoeddus a awdurdodir gan y Senedd at ddefnydd Gweinidogion Cymru, yr holl arian cyhoeddus a godir fel incwm ac asedau o dan berchenogaeth gyhoeddus yr wyf yn gyfrifol amdanynt, ac am daliadau i mewn i Gronfa Gyfunol Cymru ac allan ohoni.
- 2.7 Mae'r Datganiad System hwn yn fy helpu i sicrhau fy mod yn cyflawni fy nghyfrifoldebau fel Swyddog Cyfrifyddu, yn unol â'r Memorandwm i Brif Swyddog Cyfrifyddu Gweinidogion Cymru, y canllawiau a nodir yn Rheoli Arian Cyhoeddus Cymru a'r ddogfen gyfatebol yn Lloegr, Managing Public Money.

**Shan Morgan**

### 3. Atebolrwydd a Llywodraethu Llywodraeth Cymru



Ffigur 1

## **Deddfau Llywodraeth Cymru**

- 3.1 Darparodd Deddf Llywodraeth Cymru 1998 ar gyfer sefydlu Cynulliad Cenedlaethol Cymru ar ôl refferendwm datganoli cadarnhaol ym mis Medi 1997. Darparodd y Ddeddf ar gyfer trosglwyddo bron bob un o bwerau Ysgrifennydd Gwladol Cymru i'r Cynulliad newydd hefyd.
- 3.2 Cyflawnodd Deddf Llywodraeth Cymru 2006 ymrwymiad Llywodraeth EM i symud proses ddatganoli Cymru ymlaen. Mae iddi ddwy elfen allweddol, a roddwyd ar waith ym mis Mai 2007:
  - Gwahanu'r Senedd oddi wrth Lywodraeth Cymru yn ffurfiol er mwyn rhoi eglurder ynghylch priod gyloch gwaith a rôl y ddeddfwrfa a'r weithrediaeth, a gwella'r gallu i graffu'n effeithiol;
  - Pwerau deddfu ychwanegol i'r Senedd drwy gategori newydd o ddeddfwriaeth a elwid yn Fesurau'r Cynulliad fel y gellir sicrhau blaenoriaethau deddfwriaethol Cymru yn gyflymach ac yn haws na thrwy ddarpariaethau mewn biliau sy'n cael eu pasio gan Senedd y DU.
- 3.3 O dan Ddeddf Cymru 2014, datganolwyd pwerau i ddeddfu ar drethi i Gymru a disodlwyd trethi'r DU ar gyfer y dreth stamp a'r dreth dirlenwi. Rhoddwyd pwerau benthyca newydd i Gymru hefyd a darparwyd ar gyfer datganoli rhagor o drethi yn ddiweddarach.
- 3.4 Mae Deddf Cymru 2017 yn:
  - Cynnwys Datganiad bod Senedd Cymru a Llywodraeth Cymru yn rhannau parhaol o dirwedd gyfansoddiadol a gwleidyddol y DU;
  - Cyflwyno model datganoli newydd: Cynnwys model cadw pwerau (yn debyg i'r hyn a geir yn yr Alban);
  - Rhoi pwerau newydd i Weinidogion Cymru mewn meysydd megis ynni, cynllunio, ffyrdd a harbyrau;
  - Rhoi pwerau newydd i'r Senedd dros ei threfniadau mewnol, sefydliadol ac etholiadol ei hun;
  - Sefydlu'r cysyniad o dribiwnlysoedd Cymru a Llywydd ar dribiwnlysoedd Cymru.

## **Deddf Llesiant Cenedlaethau'r Dyfodol (Cymru)**

- 3.5 Mae Deddf Llesiant Cenedlaethau'r Dyfodol (Cymru) yn ymwneud â gwella llesiant cymdeithasol, economaidd, amgylcheddol a diwylliannol Cymru. Mae'n rhoi diben cyffredin cyfreithiol rwymol – y saith nod llesiant – i



lywodraeth genedlaethol, llywodraeth leol, byrddau iechyd a chyrrff cyhoeddus penodedig eraill. Mae Llywodraeth Cymru yn un o 44 o gyrff cyhoeddus sy'n ddarostyngedig i'r Ddeddf.

3.6 Mae'r Ddeddf yn darparu ar gyfer gwell prosesau gwneud penderfyniadau drwy sicrhau bod y cyrrff cyhoeddus hynny yn ystyried yr hirdymor, yn helpu i atal problemau rhag digwydd neu waethygu, yn gweithredu mewn ffordd integredig a chydweithredol, ac yn ystyried ac yn cynnwys pobl o bob oedran.

## **Rhaglen Lywodraethu: Symud Cymru Ymlaen**

3.7 Symud Cymru Ymlaen yw ein cynllun strategol pum mlynedd i Lywodraeth Cymru, sy'n nodi'r hyn y mae Gweinidogion am ei wneud dros y tymor nesaf (2016-21). Mae'n rhaglen feiddgar, strategol ac uchelgeisiol sy'n canolbwyntio ar sicrhau gwelliannau gwirioneddol ym mywydau pob dydd pobl yng Nghymru.

3.8 Mae Ffyniant i Bawb: y Strategaeth i Gymru yn edrych ar yr ymrwymïadau hynny, yn eu gosod mewn cyd-destun hirdymor, ac yn nodi sut y cânt eu cyflawni drwy ddwyn ymdrechion holl sector cyhoeddus Cymru ynghyd.

3.9 Ochr yn ochr â'r strategaeth genedlaethol, rydym hefyd wedi cyhoeddi datganiad llesiant sy'n esbonio sut rydym wedi defnyddio Deddf Llesiant Cenedlaethau'r Dyfodol i helpu i ddatblygu'r strategaeth genedlaethol a nodi un set o amcanion a champau i'r llywodraeth.

## **Cyllid**

3.10 Trysorlys EM sy'n rheoli lefel gyffredinol gwariant cyhoeddus yn y DU bob blwyddyn. Caiff cyfran o gyfanswm y cyllid a godir ledled y DU ac a glustnodir ar gyfer gwariant cyhoeddus ei dyrannu i Gymru a'r gyfran hon, a elwir y 'grant bloc', yw sail cyllideb flynyddol Llywodraeth Cymru.

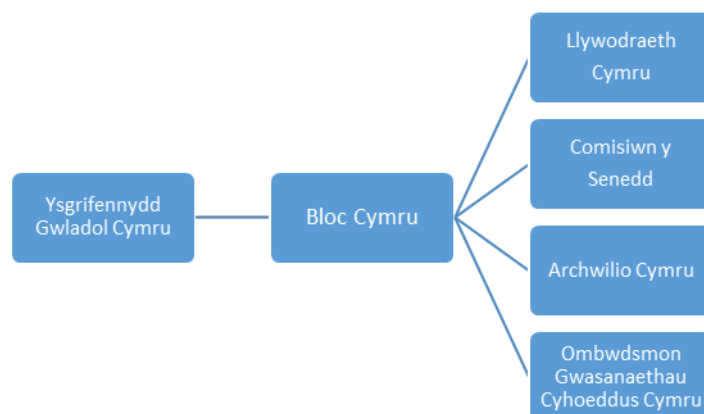
3.11 Pennir swm y grant bloc fel rhan o Adolygiad Cynhwysfawr o Wariant Llywodraeth y DU, yn unol â'r polisiau a nodir yn "Datganiad am Bolisi Cyllido" Trysorlys EM i'r gweinyddiaethau datganoledig.

3.12 Fel grant bloc, gall y cyllid a ddyrennir i Gymru gael ei wario fel y gwêl Llywodraeth Cymru yn dda; nid oes rhwymedigaeth i'w wario ar swyddogaethau penodol. Pan fydd Llywodraeth y DU yn adolygu ei chynlluniau gwariant, penderfynir ar newidiadau i'r dyraniad i Gymru yn ôl y



newidiadau mewn gwariant wedi'i gynllunio ar wasanaethau tebyg yn adrannau Llywodraeth y DU. Cyfrifir y newid gwirioneddol drwy ddefnyddio fformiwla Barnett sy'n seiliedig ar boblogaeth.

- 3.13 Felly, mae Cymru yn cael y swm a ddyrennir yn y flwyddyn flaenorol, plws neu lai cyfran o newidiadau i wariant Llywodraeth y DU i Loegr yn seiliedig ar boblogaeth. Mae fformiwla Barnett yn gweithredu system gynyddrannol, yn yr ystyr bod y dyraniad mewn un flwyddyn yn seiliedig ar y dyraniad yn y flwyddyn flaenorol.
- 3.14 Yn y lle cyntaf, telir y grant bloc i Ysgrifennydd Gwladol Cymru, sy'n cadw'r cyllid sydd ei angen i redeg Swyddfa Cymru ac yn trosglwyddo'r gweddill i Lywodraeth Cymru. Rhoddir yr arian yng Nghronfa Gyfunol Cymru (sef cyfrif banc Cymru i bob diben) ac yna mae'n rhaid i Lywodraeth Cymru baratoi ei Chyllideb ddrafft gan nodi sut y bydd yn defnyddio'r cyllid. Yna, bydd Pwyllgorau Senedd Cymru a phartion eraill â diddordeb yn craffu ar y Gyllideb ddrafft ac yn gwneud sylwadau cyn iddi gael ei llunio'n derfynol, a'i chymeradwyo gan Senedd Cymru yng Nghynnig y Gyllideb Flynyddol. Gellir amrywio'r Gyllideb drwy Gynnig y Gyllideb Atodol a gymeradwyir gan Senedd Cymru.
- 3.15 Mae Llywodraeth Cymru, Comisiwn y Senedd, Archwilio Cymru ac Ombwdsmon Gwasanaethau Cyhoeddus Cymru oll yn cael dyraniadau o dan Gyllideb Cymru (Ffigur 2). Dyrennir cyfran sylweddol o'r Gyllideb i'r cyrff cyhoeddus a noddir ac a ariennir gan Lywodraeth Cymru, gan gynnwys awdurdodau lleol, y GIG yng Nghymru a chyrrff a noddir gan Lywodraeth Cymru. Dyma'r arian a ddefnyddir i ddarparu gwasanaethau cyhoeddus yng Nghymru.



Ffigur 2

3.16 Mae Llywodraeth Cymru yn atebol i Senedd Cymru am y ffordd y mae'n cymhwyso ac yn rheoli'r Gyllideb. Mae'n ofynnol i Weinidogion Cymru baratoi cyfrifon sy'n cofnodi sefyllfa ariannol Llywodraeth Cymru a'r taliadau i mewn i Gronfa Gyfunol Cymru ac allan ohoni. Mae Archwilydd Cyffredinol Cymru yn cyflwyno adroddiad ar y cyfrifon hynny, ac mae ganddo rôl yn y broses o gadarnhau bod unrhyw wariant yr aed iddo yn gyfreithlon ac, os darparwyd cyllid at ddiben penodol, ei fod wedi cael ei ddefnyddio at y diben hwnnw mewn gwirionedd.

## Trethi Cymru

3.17 O dan Ddeddf Cymru 2014 a Deddf Cymru 2017, datganolwyd pwerau trethu a benthyca i Lywodraeth Cymru a Senedd Cymru.

3.18 Mae dwy dreth wedi'u datganoli'n llawn: y Dreth Trafodiadau Tir a'r Dreth Gwarediadau Tirlenwi. Cyflwynwyd y ddwy dreth hyn ar 1 Ebrill 2018, gan ddisodli trethi'r DU, sef Treth Dir y Dreth Stamp a'r Dreth Dirlenwi yng Nghymru. Maent yn drethi sydd wedi'u datganoli'n llawn, sy'n golygu bod gan Lywodraeth Cymru reolaeth lwyr dros eu dylunio. Sefydlwyd Awdurdod Cyllid Cymru ym mis Hydref 2017 i gasglu'r trethi hyn.

3.19 Cyflwynwyd Cyfraddau Treth Incwm Cymru ar 6 Ebrill 2019 ac maent wedi'u datganoli'n rhannol i Gymru, sy'n galluogi Gweinidogion Cymru i amrywio cyfraddau a delir gan drethdalwyr Cymreig sy'n talu cyfraddau sylfaenol, uwch ac ychwanegol. Mae Cyllid a Thollau Ei Mawrhydi (CThEM) yn cadw cyfrifoldeb am y rhan fwyaf o agweddau ar y dreth, gan gynnwys y gwaith casglu a gweinyddu, pennu'r lwfans personol a throthwyon incwm, a threthu incwm o gynilion a dididendau.

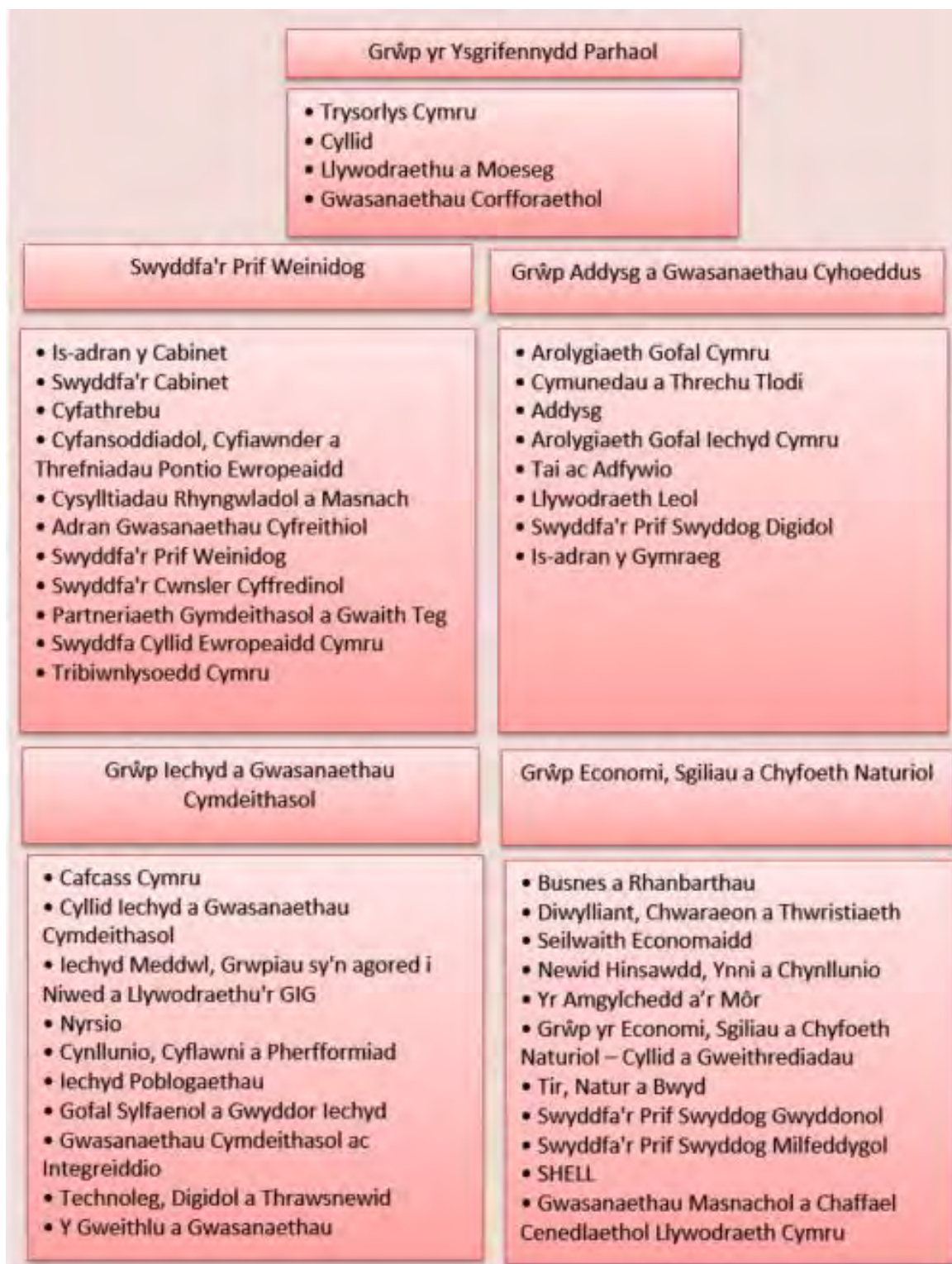
3.20 Yn gyfnewid am y refeniw treth a gynhyrchir drwy'r trethi Cymru, mae Llywodraeth y DU wedi lleihau cyllid y grant bloc a ddarperir i Gymru yn ôl swm cyfatebol. Mae'n hanfodol bod trethi Cymru yn cael eu gweithredu'n effeithlon ac yn effeithiol, er mwyn cynhyrchu'r refeniw sydd ei angen i ariannu gwasanaethau cyhoeddus hollbwysig Cymru megis iechyd, gwasanaethau cyhoeddus, addysg a seilwaith trafndiaeth.

**Ail gyllid atodol Llywodraeth Cymru ar gyfer 2020-21 yw:**

<b>SUPPLEMENTARY BUDGET MAIN EXPENDITURE GROUP (MEG)</b>			
<b>Components of the Welsh Government Budget</b>			
			<b>£000s</b>
<b>MAIN EXPENDITURE GROUP (MEG)</b>	<b>2020-21</b>		
<b>Resource and Capital (Excluding AME)</b>	<b>Resource</b>	<b>Capital</b>	<b>Total</b>
Health and Social Services	9,716,060	407,488	10,123,548
Housing and Local Government	4,816,063	765,590	5,581,653
Economy and Transport	2,197,331	722,575	2,919,906
Education	1,597,297	219,255	1,816,552
International Relations and the Welsh Language	216,670	48,513	265,183
Environment, Energy and Rural Affairs	438,915	120,192	559,107
Central Services and Administration	382,907	28,446	411,353
<b>Total Resource and Capital (Excluding AME)</b>	<b>19,365,243</b>	<b>2,312,059</b>	<b>21,677,302</b>
<b>MAIN EXPENDITURE GROUP</b>	<b>2020-21</b>		
<b>Annually Managed Expenditure (AME)</b>	<b>Resource</b>	<b>Capital</b>	<b>Total</b>
Health and Social Services	217,667	0	217,667
Housing and Local Government	828,255	0	828,255
Economy and Transport	29,525	0	29,525
Education	-123,801	863,631	739,830
International Relations and the Welsh Language	3,013	0	3,013
Environment, Energy and Rural Affairs	2,400	0	2,400
Central Services and Administration	2,999	0	2,999
<b>Total Annually Managed Expenditure (AME)</b>	<b>960,058</b>	<b>863,631</b>	<b>1,823,689</b>
<b>TOTAL ALLOCATIONS TO WELSH GOVERNMENT MEGs</b>	<b>20,325,301</b>	<b>3,175,690</b>	<b>23,500,991</b>

## 4. Cyfrifoldebau o fewn Grwpiau craidd

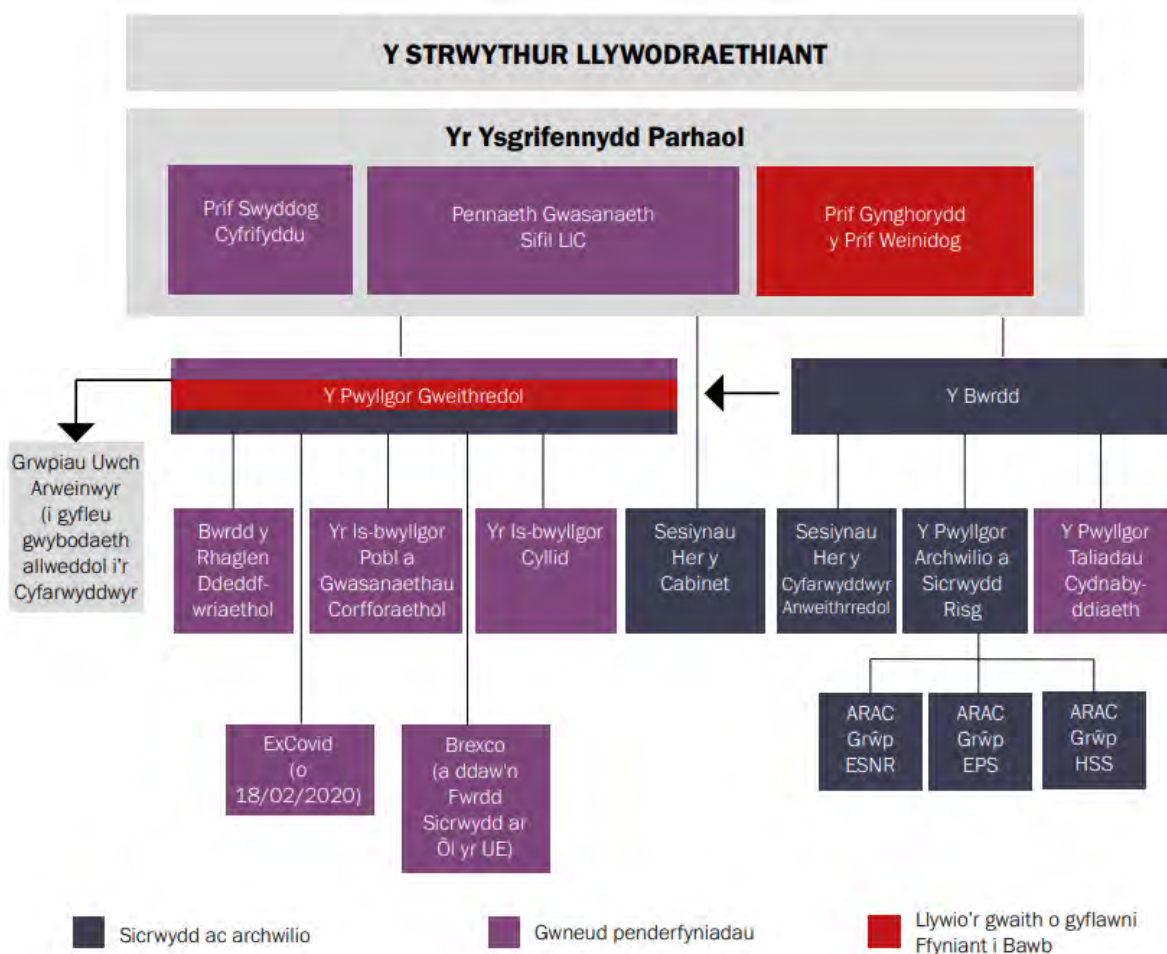
- 4.1. Mae Llywodraeth Cymru yn cynnwys pum Grŵp, o dan arweinyddiaeth Ysgrifennydd Parhaol a phedwar Cyfarwyddwr Cyffredinol, sydd wedi'u penodi'n Swyddogion Cyfrifyddu Ychwanegol.





## Strwythur Llywodraethu Llywodraeth Cymru

4.2. Yn Llywodraeth Cymru, mae'r fframwaith llywodraethu yn cynnwys y prosesau a'r strwythurau sy'n llywio, yn cyfarwyddo, yn rheoli ac yn monitro gweithgareddau Llywodraeth Cymru tuag at gyflawni ei hamcanion.



Ffigur 3

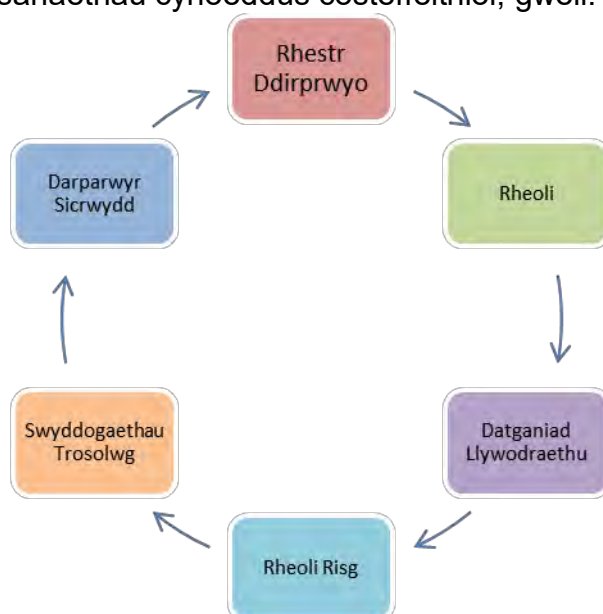
## Manylion y Bwrdd a'r Pwyllgorau

Prif Swyddog Cyfrifyddu	Yr Ysgrifennydd Parhaol yw Prif Swyddog Cyfrifyddu Gweinidogion Cymru yn rhinwedd adran 129 (6) o Ddeddf Llywodraeth Cymru 2006. Hefyd, mae'r Prif Swyddog Cyfrifyddu yn atebol i Weinidogion Cymru am adnoddau Llywodraeth Cymru a'i Chyrff Hyd Braich.
Swyddogion Cyfrifyddu Ychwanegol	<p>O dan adran 133(2) o Ddeddf Llywodraeth Cymru, rhoddir pwerau i Brif Swyddog Cyfrifyddu Llywodraeth Cymru benodi Swyddogion Cyfrifyddu Ychwanegol os dymuna. Mae adran 133 (3) o Ddeddf 2006 yn caniatáu i'r Prif Swyddog Cyfrifyddu bennu cyfrifoldebau'r Swyddogion Cyfrifyddu Ychwanegol a benodir ganddi. Mae'r Prif Swyddog Cyfrifyddu wedi dynodi pob Cyfarwyddwr Cyffredinol yn Swyddog Cyfrifyddu Ychwanegol. Mae rhai Cyfarwyddwyr penodol hefyd wedi'u dynodi'n Swyddogion Cyfrifyddu Ychwanegol er mwyn sicrhau eglurder pellach ynghylch trefniadau llywodraethu corfforaethol ac atebolrwydd, o ran y defnydd o arian cyhoeddus a bod yn atebol i'r Pwyllgor Cyfrifon Cyhoeddus. Caiff y dynodiadau hyn eu hadolygu er mwyn sicrhau eu bod yn dal yn berthnasol.</p> <p>Mae Swyddog Cyfrifyddu Ychwanegol hefyd yn uwch-noddwr i'r Cyrff a Noddir gan Lywodraeth Cymru.</p>
Y Bwrdd	<p>Mae'r Bwrdd yn cefnogi, yn herio ac yn cynghori'r Ysgrifennydd Parhaol wrth iddi gyflawni ei rôl. Penodir aelodau'r Bwrdd gan yr Ysgrifennydd Parhaol yn unol ag arferion gorau'r Gwasanaeth Sifil.</p> <p>Rôl y Bwrdd yw rhoi:</p> <ul style="list-style-type: none"> <li>• Sicrwydd i'r Ysgrifennydd Parhaol wrth iddi gyflawni ei rôl fel Prif Swyddog Cyfrifyddu. Dylai'r Bwrdd ei chefnogi er mwyn sicrhau bod y sefydliad yn gweithredu i'r safonau uchaf o ran llywodraethu, rheoli ariannol, rheoli risgiau a phrosesu'r cyfrifon blynyddol;</li> <li>• Cyngor strategol ar gyflawni blaenoriaethau'r Llywodraeth yn unol ag amcanion Deddf Llesiant Cenedlaethau'r Dyfodol. Mae'r rhain yn cynnwys Ymrwymadau Maniffesto'r Prif Weinidog; <i>Symud Cymru Ymlaen</i> a'r strategaeth genedlaethol, <i>Ffyniant i Bawb</i>;</li> <li>• Her i'r sefydliad a chyngor i'r Ysgrifennydd Parhaol ar strategaeth, dyluniad a chynllunio gweithlu'r sefydliad er mwyn sicrhau ei fod yn parhau i fod yn addas at y diben, i gael adnoddau digonol ac i hyrwyddo cydraddoldeb ac amrywiaeth drwy'r sefydliad cyfan.</li> </ul>
Y Pwyllgor Gweithredol	Y Pwyllgor Gweithredol yw fforwm gwneud penderfyniadau strategol Llywodraeth Cymru ar lefel swyddogion. Mae'n rhoi cymorth i'r Ysgrifennydd Parhaol fel y Prif Gyngorydd Polisi i'r Prif Weinidog, y Prif Swyddog Cyfrifyddu a Phennaeth Gwasanaeth Sifil Llywodraeth Cymru ac yn gweithredu o dan ei hawdurdod.
Is-bwyllgorau'r Bwrdd – y Pwyllgor Archwilio a'r Pwyllgor Sicrwydd Risg	Diben y Pwyllgor hwn yw rhoi cymorth a chyngor i'r Ysgrifennydd Parhaol yn rhinwedd ei swydd fel Swyddog Cyfrifyddu ar reoli risg, rheolaeth a llywodraethu ac ar y Datganiad Llywodraethu. Cadeirir yr is-bwyllgor gan Gyfarwyddwr Anweithredol ac mae'r Ysgrifennydd Parhaol yn ei fynychu.
Is-bwyllgor y Bwrdd – y Pwyllgor Cydnabyddiaeth	Mae'r is-bwyllgor hwn yn gyfrifol am oruchwylio strategaeth gyflogau'r sefydliad ar gyfer yr Uwch Wasanaeth Sifil a'i brosesau recriwtio, ac am oruchwylio'r broses asesu a chymedroli ar gyfer aelodau'r Uwch Wasanaeth Sifil. Cadeirir yr is-bwyllgor gan Gyfarwyddwr Anweithredol ac mae'r Ysgrifennydd Parhaol yn ei fynychu.

Is-bwyllgor Pobl a Gwasanaethau Corfforaethol	Mae'r is-bwyllgor hwn yn cefnogi'r Pwyllgor Gweithredol gyda'r gwaith o redeg y sefydliad yn fewnol ar lefel weithredol, gan gynnwys rheoli'r gweithlu, materion staffio, diogelwch TG a rheoli data.
Is-bwyllgor Cyllid	Mae'r is-bwyllgor hwn yn cefnogi'r Pwyllgor Gweithredu gyda'r gwaith o redeg y sefydliad yn fewnol ar lefel weithredol mewn perthynas â rheoli cyllid ac adnoddau, gan alluogi'r Pwyllgor Gweithredol i gadw ffocws traws-sefydliadol strategol. Mae'r Pwyllgor hwn hefyd yn gyfrifol am adolygu unrhyw risgiau sydd i'w huwchgyfeirio at y gofrestr risg gorfforaethol ac am adolygu'r risgiau corfforaethol ar y gofrestr.
Y Pwyllgor Gweithredol: Covid-19 (ExCoVid)	Mae amser wedi cael ei neilltuo i'r Pwyllgor Gweithredol gyfarfod yn rheolaidd er mwyn canolbwyntio ar Covid-19 yn unig. Trefniant dros dro ydyw, a fydd ar waith am gyhyd ag y bo angen.
Bwrdd Sicrwydd ar ôl Gadael yr UE	Mae amser wedi cael ei neilltuo i'r Pwyllgor Gweithredol gyfarfod yn rheolaidd er mwyn canolbwyntio ar faterion sy'n ymwneud â pharodrwydd ar gyfer gadael yr Undeb Ewropeaidd (UE). Trefniant dros dro ydyw, a fydd ar waith am gyhyd ag y bo angen.
Ffyniant i Bawb – Grŵp y Cyfarwyddwyr	Mae'r is-bwyllgor hwn yn cefnogi'r Pwyllgor Gweithredol drwy fonitro'r cynnydd o ran cyflawni'r blaenoriaethau a nodwyd yn "Ffyniant i Bawb".
Bwrdd y Rhaglen Ddeddfwriaethol	Mae'r Bwrdd hwn yn cydlynu ac yn goruchwyllo'r gwaith o gyflawni rhaglen ddeddfwriaethol y Llywodraeth ar lefel swyddogion.
Sesiynau Her i Gyfarwyddwyr Anweithredol	Er mwyn cefnogi'r Ysgrifennydd Parhaol, mae'r fforwm hwn yn rhoi cyfle i'r Cyfarwyddwyr Anweithredol roi sicrwydd mewn perthynas â chyflawni meysydd gwaith allweddol a ddewisir gan y Cyfarwyddwyr Cyffredinol sy'n canolbwyntio ar flaenoriaethau'r Prif Weinidog.

## Sicrwydd

- 4.3. Mae fframwaith sicrwydd Llywodraeth Cymru, a ddangosir yn Ffigur 4, wedi cael ei ddatblygu i roi sicrwydd digonol, cyson, parhaus a dibynadwy ynglŷn â stiwardiaeth sefydliadol a rheoli'r risgiau mawr i lwyddiant y sefydliad a darparu gwasanaethau cyhoeddus costeffeithiol, gwell.





Ffigur 4

Fframwaith Rheoli Cyffredin	<p>Mae “Rhestr Ddirprwyo” Llywodraeth Cymru yn rhan annatod o system rheolaeth fewnol y sefydliad ac yn cynnig ffordd o gefnogi:</p> <ul style="list-style-type: none"> <li>• Ymatebion cyflym, ystywyth a hyblyg i newidiadau mewn angen a blaenoriaeth;</li> <li>• Gweithdrefnau syml a chlir;</li> <li>• Eglurder ynghylch cyfrifoldebau am wneud penderfyniadau, a sicrhau bod y cyfrifoldebau hynny ar y lefel gywir yn y sefydliad;</li> <li>• Rhoi dirprwyaethau priodol ac atebolrwyddau clir.</li> </ul>
Rheoli	<p>Mae gan reolwyr berchenogaeth o'r gwaith o asesu, rheoli a lliniaru risgiau'n uniongyrchol a chyfrifoldeb ac atebolrwydd am hynny.</p>
Datganiad Llywodraethu	<p>Mae'r datganiad llywodraethu yn nodwedd allweddol ar adroddiad blynyddol a chyfrifon Llywodraeth Cymru. Mae'n cwmpasu'r cyfnod cyfrifyddu, gan roi dealltwriaeth o strwythur rheolaeth fewnol y sefydliad a'r ffordd y mae'n rheoli adnoddau. Caiff y datganiad ei lywio gan waith a wneir drwy gydol y cyfnod er mwyn cael sicrwydd ynglŷn â pherfformiad a rheoli risg, gan roi darlun o broffil risg Llywodraeth Cymru a'i hymatebion i risgiau a nodwyd a risgiau sy'n dod i'r amlwg.</p>
Rheoli Risg	<p>Nod y broses rheoli risg yw nodi a blaenoriaethu'r risgiau i gyflawni polisïau, nodau ac amcanion Llywodraeth Cymru, er mwyn gwerthuso pa mor debygol ydyw y bydd y risgiau hynny'n cael eu gwireddu a'u heffaith ac yna eu rheoli mewn ffordd effeithlon, effeithiol a darbodus. Mae Llywodraeth Cymru yn cadw at y Prif Egwyddorion ar gyfer rheoli risgiau'r llywodraeth a nodir yn Llyfr Oren Trysorlys EM; <i>Management of Risk – Principles and Concepts (2019)</i>.</p>
Swyddogaethau Trosolwg	<p>Swyddogaethau Llywodraeth Cymru sy'n ymwneud â chydymffurfiaeth a risg, sy'n cynnig swyddogaeth adolygu.</p>
Darparwyr Sicrwydd	<p>Yn Llywodraeth Cymru, mae hyn yn cynnwys amrywiaeth o ddarparwyr sicrwydd annibynnol, gan gynnwys:</p> <ul style="list-style-type: none"> <li>• Archwilio Mewnol;</li> <li>• Archwilio Allanol;</li> <li>• Adolygiadau Gateway</li> </ul>

## Tair Llinell Amddiffyn

- 4.4. Mae fframwaith sicrwydd Llywodraeth Cymru wedi'i adeiladu ar fodel y tair llinell amddiffyn er mwyn sicrhau bod y gwahanol ffynonellau o sicrwydd yn cael eu nodi a'u deall yn glir, ac osgoi bylchau mewn sicrwydd neu ddyblygu ar yr un pryd.
- 4.5. Mae'r tabl isod yn dangos enghraifft o ble y ceir gwahanol fathau o sicrwydd yn Llywodraeth Cymru, yn gyson â'r model. Nid yw'n rhestr gynhwysfawr o'r mathau o sicrwydd sydd ar gael yn y sefydliad.

Llinell Amddiffyn Gyntaf	Ail Linell Amddiffyn	Trydedd Linell Amddiffyn
<p><b>Rheolaethau Rheolwyr</b></p>	<p><b>Trosolwg Rheolwyr</b>  <b>“Nid yw'r bobl yn marcio eu gwaith cartref eu hunain.”</b></p>	<p><b>Adolygiadau Annibynnol a Gwrthrychol</b></p>
<ul style="list-style-type: none"> <li>• Rhestr Ddirprwyo</li> <li>• Holiadur Rheolaeth Fewnol</li> <li>• Datganiadau Sicrwydd Cyfarwyddwyr Cyffredinol</li> </ul>	<ul style="list-style-type: none"> <li>• Rheoli Risg</li> <li>• Swyddogaethau Cydymffurfio megis:                         <ul style="list-style-type: none"> <li>○ Iechyd a Diogelwch</li> <li>○ Aseidiadau o'r Risg o Dwyll</li> <li>○ Hwb Sicrwydd Integredig – Rheoli Rhaglenni a Phrosiectau</li> <li>○ Monitro Cydraddoldeb ac Amrywiaeth</li> </ul> </li> </ul>	<ul style="list-style-type: none"> <li>• Barn Archwilio Mewnol</li> <li>• Archwilio Allanol (Swyddfa Archwilio Cymru)</li> <li>• Adolygiadau CThEM</li> <li>• Adolygiadau Gateway o Reoli Rhaglenni a Phrosiectau</li> <li>• Achrediad ISO18001</li> </ul>

## 5. Cydberthnasau â Chyrff Cyhoeddus Cymru

- 5.1 Fel Prif Swyddog Cyfrifyddu Llywodraeth Cymru, mae'n rhaid i mi fodloni fy hun fod gan bob corff cyhoeddus a ariennir gan Lywodraeth Cymru systemau digonol i gyrraedd y safonau a amlinellir yn Rheoli Arian Cyhoeddus Cymru.
- 5.2 Mae Llywodraeth Cymru yn cyflawni ei nodau a'i hamcanion, yn rhannol, drwy nifer o Gyrrff Cyhoeddus, gan gynnwys Cyrff a Noddir gan Lywodraeth Cymru, is-gwmnïau a chyrff cyhoeddus eraill a ariennir gan y llywodraeth. Penodir Swyddogion Cyfrifyddu ar gyfer pob corff sydd â swyddogaethau gweithredol, ac maent yn gyfrifol am y ffordd y mae sefydliad yn rheoli cyllid cyhoeddus ac yn cyflawni ei amcanion. Mae'n ofynnol i Swyddogion Cyfrifyddu lofnodi datganiad llywodraethu a gyhoeddir yng nghyfrifon blynyddol ei gorff. Diffinnir y gydberthynas â Llywodraeth Cymru mewn dogfennaeth ysgrifenedig ar gyfer pob corff. Sefydlwyd yr Uned Cyrff Cyhoeddus i wella'r broses o ymgysylltu â'r Cyrff Cyhoeddus y mae Llywodraeth Cymru yn gyfrifol amdanynt, a'r ffordd y maent yn cael eu llywodraethu. Mae'r Uned Cyrff Cyhoeddus yn gyfrifol am gyflawni cynllun gweithredu sydd â'r nod o gefnogi ymgysylltu gwell o'r fath, a threfniadau llywodraethu mwy effeithiol rhwng Llywodraeth Cymru a'r Cyrff Cyhoeddus yng Nghymru ac, ymhlith pethau eraill, mae wedi rhoi templedi ar waith ar gyfer Dogfennaeth Fframwaith gyson ar gyfer Cyrff Hyd Braich, Cylchoedd Gwaith Cyfnod Llywodraeth, a model Sicrwydd Risg a fydd yn llywio'r cylch pum mlynedd o Adolygiadau Wedi'u Teilwra.

## 6. GIG Cymru

6.1 Mae'r GIG yn cael y rhan fwyaf o'i gyllid gan Lywodraeth Cymru i dalu am gostau rhedeg gwasanaethau iechyd yng Nghymru o ddydd i ddydd yn ystod pob Blwyddyn ariannol. Mae'r GIG yn darparu gwasanaethau drwy saith Bwrdd Iechyd a thair Ymddiriedolaeth y GIG yng Nghymru.

6.2 Mae hyn ar ffurf:

- Dyraniadau refeniw i fyrddau iechyd lleol i sicrhau gwasanaethau mewn ysbytai, yn y gymuned a gofal sylfaenol ar gyfer eu poblogaethau preswyl, gan gynnwys Meddygon Teulu, Ymarferwyr Deintyddol Cyffredinol a Fferyllwyr;
- Dyraniadau cyfalaf i fyrddau iechyd lleol ac Ymddiriedolaethau'r GIG ar gyfer datblygiadau cyfalaf gweithredol a strategol;

- Cyllid wedi'i dargedu ar gyfer mentrau gwella iechyd a mentrau eraill Llywodraeth Cymru.
- 6.3 Mae Cyfarwyddwr Cyffredinol Llywodraeth Cymru dros lechyd a Gwasanaethau Cymdeithasol hefyd yn Brif Weithredwr GIG Cymru. Fel Prif Weithredwr GIG Cymru, mae'n atebol i'r Gweinidog Iechyd a Gwasanaethau Cymdeithasol, ac yn gyfrifol am roi cyngor polisi iddo ac am arwain a rheoli'r GIG yn strategol.
- 6.4 Mae gan bob un o sefydliadau'r GIG yng Nghymru Brif Weithredwr sy'n cael ei benodi'n Swyddog Cyfrifyddu, drwy Femorandwm Swyddog Cyfrifyddu a gyhoeddir gan Brif Weithredwr GIG Cymru. Mae'r Memorandwm hwn yn amlinellu cyfrifoldeb y Swyddog Cyfrifyddu ym mhob sefydliad GIG am reoli/perfformiad ariannol.
- 6.5 Mae'r Memorandwm yn nodi'n glir bod y Swyddog Cyfrifyddu yn uniongyrchol atebol am bob mater sy'n ymwneud â pherfformiad ariannol (a phob mater arall sy'n ymwneud â pherfformiad) sydd wedi'i ddirprwyo i'r sefydliad, ac i Brif Weithredwr GIG Cymru fel Swyddog Cyfrifyddu Ychwanegol dros lechyd a Gwasanaethau Cymdeithasol.

## 7. Llywodraeth Leol

- 7.1 Rhoddir cyllid grant i awdurdodau unedol, awdurdodau tân ac achub, awdurdodau parciau cenedlaethol a Chomisiynwyr yr Heddlu a Throseddau yng Nghymru. Yr elfen unigol fwyaf o'r cyllid grant yw'r Grant Cynnal Refeniw a delir i awdurdodau unedol, a all gael ei ddefnyddio at unrhyw ddiben wrth ddarparu'r gwasanaethau y mae'r awdurdodau hynny yn gyfrifol amdanynt.
- 7.2 Pennir swm y Grant Cynnal Refeniw i'w dalu i gyngor unigol drwy ei Aseiad o Wariant Safonol, gan ystyried swm yr ardrethi annomestig y bydd yn eu derbyn a hefyd drwy dybio faint o dreth gyngor y mae'n gallu ei chodi. Bwriedir i'r Aseiad o Wariant Safonol adlewyrchu'r amrywiadau yn yr angen y gellid ei ddisgwyl pe bai pob awdurdod yn ymateb mewn ffordd debyg i'r galw am wasanaethau yn ei ardal.
- 7.4 Rhoddir cyllid hefyd i awdurdodau drwy grantiau na ellir eu defnyddio ond at y dibenion penodol y maent yn cael eu darparu ar eu cyfer. Hefyd, mae awdurdodau unedol yn cael rhai grantiau penodol gan Adrannau Llywodraeth y DU ar gyfer swyddogaethau nas datganolwyd, o'r dreth gyngor a bennir yn lleol, ffioedd, taliadau a godir a ffynonellau incwm eraill. Mae awdurdodau

unedol hefyd yn cael grantiau gan Lywodraeth Cymru ar gyfer gwariant cyfalaf a chymorth i fenthyca. Ategir hyn gan allu'r awdurdodau eu hunain i fenthyca, grantiau gan gyrrff eraill a derbyniadau cyfalaf.

- 7.5 Mae trefniadau tebyg yn gymwys i ddarparu refeniw ar gyfer Comisiynwyr yr Heddlu a Throsedd, a ariennir drwy gyfuniad o'r Grant Cynnal Refeniw ac incwm ardrethi domestig gan Lywodraeth Cymru, Grant yr Heddlu gan y Swyddfa Gartref, grantiau penodol ac o'r dreth gyngor. Ariennir awdurdodau eraill drwy drefniadau megis grantiau penodol, ardollau a phraeseptau.
- 7.6 Mae pob awdurdod yn atebol am y ffordd y mae'n defnyddio'r cyllid sydd ar gael i gyflawni'r swyddogaethau y mae'n gyfrifol amdanynt. Mae'n rhaid i awdurdodau unedol, cyrrff yr heddlu ac awdurdodau tân ac achub benodi swyddog o dan adran 151 o Ddeddf Llywodraeth Leol 1972 sydd â dyletswyddau statudol i sicrhau y caiff materion ariannol eu gweinyddu'n briodol. Mae awdurdodau yn cael eu dwyn i gyfrif drwy eu swyddogaethau craffu a thrwy atebolrwydd uniongyrchol i'w hetholwyr lleol. Mae eu materion ariannol yn cael eu llywodraethu drwy fframwaith cyfrifyddu ac archwilio statudol ac mae eu cyfrifon yn destun archwiliadau allanol blynyddol llawn. Maent hefyd yn destun archwiliadau gwella blynyddol gan Archwilydd Cyffredinol Cymru, sy'n cwmpasu gwerth am arian yn ogystal â materion llywodraethu a chapasiti.
- 7.7 Mewn perthynas â chyllid a ddarperir at ddibenion penodol, yr adrannau polisi perthnasol sy'n gyfrifol am delerau ac amodau grantiau unigol. Mae'n ofynnol bod y telerau ac amodau hyn yn rhoi sylw dyledus i Safonau Gofynnol y Ganolfan Ragoriaeth Grantiau ar gyfer Cyllid Grant. Drwy gadw at y safonau hyn dylid sicrhau cydymffurfiaeth â threfniadau llywodraethu ac ariannol, cyfreithiau perthnasol, polisiâu ac arferion da Llywodraeth Cymru. O ran y cyllid a ddarperir gan Lywodraeth y DU mewn perthynas â swyddogaethau nas datganolwyd, bydd yr awdurdodau lleol a'r adrannau perthnasol o Lywodraeth y DU yn cytuno ar y trefniadau ar gyfer atebolrwydd.

## **8. Partneriaethau Cyflawni â Thrydydd Partïon**

- 8.1 Mae Llywodraeth Cymru wedi datblygu partneriaethau â thrydydd partïon i gyflawni ei hamcanion polisi, ond nid oes yr un mor arwyddocaol nes bod Llywodraeth Cymru yn dibynnu arni i gyflawni rhannau craidd o'i busnes ac fel arfer mae'r partneriaethau'n cael eu rheoli drwy gyllid grant neu drefniadau masnachol.

## **9. Grantiau i Gyrrff yn y Sector Preifat a'r Sector Gwirfoddol**

9.1 Mae grantiau a chyllid ymhlith y dulliau pwysicaf a ddefnyddir gan Lywodraeth Cymru i gyflawni blaenoriaethau Gweinidogol a gwneud gwahaniaeth i fywydau pobl yng Nghymru. Mae'r gwaith o reoli grantiau a chyllid arall nas caffaelwyd yn weithgarwch craidd a gynhelir ym mhob adran bron o Lywodraeth Cymru.

9.2 Yn Llywodraeth Cymru, ceir Canolfan Ragoriaeth Grantiau sydd â'r nod o roi cymorth ar bob agwedd ar y broses grant o'r dechrau i'r diwedd.

Mae hyn yn cynnwys:

- Cyfres gynhwysfawr o ganllawiau/templidi;
- Templed llythyr dyfarnu safonol;
- Safonau Gofynnol Grantiau;
- Blwch Post Canolog ar gyfer ymholiadau;
- Cymorth wyneb yn wyneb.

9.3 Er mwyn rhoi cyngor ymarferol a her i reolwyr grant wrth ddatblygu cynllun grant newydd, mae Llywodraeth Cymru wedi sefydlu Panel Sicrwydd Grantiau. Mae'r panel hwn yn cynnwys swyddogion allweddol o'r Ganolfan Ragoriaeth Grantiau, cymorth gwladwriaethol, gwasanaethau cyfreithiol, archwilio mewnol, gwasanaethau arbenigwyr treth, Swyddfa'r Cabinet a'r tîm polisi perthnasol. Gall rheolwyr grant gyflwyno eu cynigion ar gyfer cynllun grant a chael cyngor ac argymhellion ymarferol gan nifer o ffynonellau, er mwyn helpu i wella'r cynllun grant arfaethedig a sicrhau bod y cynllun grant yn gyson â pholisi ehangach Llywodraeth Cymru.

9.4 Yn 2019-20, darparodd Llywodraeth Cymru gyllid grant gwerth £16.4bn i gyd.

Gellir rhannu'r cyllid grant a ddarperir yn ddau gategori penodol.

Grantiau heb eu neilltuo yw'r taliadau hynny a roddir i gyrrff ieuchyd lleol a llywodraeth leol ac maent yn cyfrif am £12.0bn o'r cyfanswm o £16.4bn. Mae grantiau wedi'u neilltuo yn daliadau lle mae pethau clir i'w cyflawni a meini prawf o ran diben y grantiau ac maent yn cyfrif am y £4.4bn o gyllid sy'n weddill.

## **10. Contractau Mawr a Gwasanaethau ar Gontract Allanol**

- 10.1 Mae Llywodraeth Cymru yn defnyddio contractau a chytundebau fframwaith i sicrhau gwerth am arian drwy gymhwyso dull cymesur sy'n seiliedig ar risg o reoli contractau. Mae'r defnydd o fframweithiau yn galluogi Swyddogion Llywodraeth Cymru i brynu nwyddau a/neu wasanaethau gan gyflenwyr â thelerau contract, prisiau a lefelau gwasanaeth y cytunwyd arnynt ymlaen llaw, wedi'u diffinio i ddiwallu anghenion y sefydliad. Mae'r rhain yn cynnig ffordd syml o brynu'r cynhyrchion a gwasanaethau mwyaf priodol sy'n rhoi'r gwerth gorau, heb orfod cynnal proses gaffael UE lawn.
- 10.2 Mae Gwasanaethau Caffael Corfforaethol Llywodraeth Cymru yn gyfrifol am ddatblygu strategaeth, polisiau a gweithdrefnau caffael Llywodraeth Cymru. Mae'n cynnig cyngor ac arweiniad ar ran y Swyddog Cyfrifyddu er mwyn sicrhau bod holl brosesau caffael Llywodraeth Cymru yn cael eu cynnal yn unol â'i chyfrifoldebau am reoleidd-dra, priodoldeb a gwerth am arian.
- 10.3 Cynhelir y Gwasanaeth Caffael Cenedlaethol gan Lywodraeth Cymru ar ran y sector cyhoeddus ehangach yng Nghymru ac mae'n gyfrifol am ddyfarnu contractau a fframweithiau drwy gyfres o gategoriâu o feysydd gwariant 'cyffredin ac ailadroddus'. Mae Llywodraeth Cymru, fel sefydliad prynu, yn un o gwsmeriaid y Gwasanaeth Caffael Cenedlaethol ac mae wedi ymrwymo i ddefnyddio'r cytundebau hyn pan fyddant ar gael. Cyfrifoldeb y Gwasanaethau Caffael Corfforaethol yw sefydlu trefniadau rheoli contractau a'r berthynas waith rhwng Llywodraeth Cymru a'r Gwasanaeth Caffael Cenedlaethol.

## **11. Buddsoddiadau, cyd-fentrau ac asedau eraill**

- 11.1 Mae gan Lywodraeth Cymru bum is-gwmni o dan berchenogaeth lawn y mae eu cyfrifon yn cael eu cyfuno yng Nghyfrifon Llywodraeth Cymru, sef:
- Banc Datblygu Cymru CCC
  - Cronfa Buddsoddi Cymru mewn Adfywio PAC
  - WGC Holdco Cyfyngedig
  - Careers Choices Dewis Gyrfa Cyf
  - Trafnidiaeth Cymru

### **Mân is-gwmnïau a buddiannau eraill**

- 11.2 Mae cyd-fentrau canlynol Llywodraeth Cymru wedi'u cynnwys yn y cyfrifon cyfunol:
- Canolfan Gynadledda Ryngwladol Cymru Cyfyngedig – Mae Llywodraeth Cymru yn berchen ar 50% o'r cyfalaf cyfranddaliadau a



ddyroddwyd ar gyfer Canolfan Gynadledda Ryngwladol Cymru Cyfyngedig, gyda'r 50% arall yn cael ei ddal gan The Celtic Manor Resort Limited.

- Airbus Group Endeavr Wales (EADS Foundation Wales gynt) – cyd-fuddiant mewn cwmni cyfyngedig drwy warant. Mae Llywodraeth Cymru yn berchen arno ar y cyd ag Airbus Defence and Space Ltd (Cassidian Holdings Limited gynt) a Phrifysgol Caerdydd.

Nid yw buddiannau canlynol Llywodraeth Cymru wedi'u cynnwys yn y cyfrifon cyfunol:

Llywodraeth Cymru – Adrannau Anweinidogol– maent yn destun gorchymyn dynodi ond yn amherthnasol at ddibenion cyfuno:

- Awdurdod Cyllid Cymru

### **Is-gwmnïau Llywodraeth Cymru**

Mae'r cyrff hyn yn destun gorchymyn dynodi ond maent yn amherthnasol at ddibenion cyfuno:

- Comisiwn Dylunio Cymru Cyfyngedig
- Hybu Cig Cymru Cyf
- Sector Development Wales Partnership Limited
- Hwb Gwyddorau Bywyd Cymru Cyfyngedig
- Centre for Digital Public Services Limited (Innovation Point Limited gynt)
- Academi Genedlaethol Arweinyddiaeth Addysgol
- Busnes Rhyngwladol Cymru Cyfyngedig

Is-gwmnïau Llywodraeth Cymru nad ydynt yn destun gorchymyn dynodi ac sy'n amherthnasol at ddibenion cyfuno:

- Welsh Development Management Limited

### **Y Cwmni Benthyciadau i Fyfirwyr Cyfyngedig**

Mae Llywodraeth Cymru yn dal un gyfran â gwerth nominal o £1. Mae Llywodraeth Cymru yn berchen arno ar y cyd â'r Adran Addysg, Llywodraeth yr Alban a Llywodraeth Gogledd Iwerddon. Mae'r gyfran yn rhoi daliad o 5% yn y cwmni i Lywodraeth Cymru.