



Llywodraeth Cymru
Welsh Government

**Canllawiau Cynllunio Strategol
Drafft ar gyfer Ardal Adnoddau
Naturiol Cenedlaethol
Gwastadeddau Gwent
(Polisi 9 Cymru'r Dyfodol)**

Drafft Ymgynghori 17 Chwefror - 31 Mawrth 2026

Datganiad gan Ysgrifennydd y Cabinet dros yr Economi, Ynni a Chynllunio

Mae'n bleser gennyf gyflwyno'r Canllawiau Cynllunio Strategol drafft ar gyfer Ardal Adnoddau Naturiol Genedlaethol Gwastadeddau Gwent. Mae'r ymgynghoriad hwn yn gam pwysig wrth lunio sut rydym yn diogelu a gwella un o dirweddau mwyaf nodedig a gwerthfawr Cymru ar gyfer cenedlaethau'r dyfodol.

Yn ymestyn ar draws tirwedd hanesyddol sy'n cynnwys ffosydd, gwlyptiroedd a chors bori, mae Gwastadeddau Gwent yn cefnogi cyfoeth eithriadol o fywyd gwyllt, yn darparu swyddogaethau storio llifogydd ac atafaelu carbon hanfodol, ac yn rhan hanfodol o rwydwaith ecolegol ehangach Aber Afon Hafren. Fodd bynnag, er gwaethaf amddiffyniadau helaeth, mae'r Gwastadeddau yn parhau i brofi pwysau parhaus.

Mae gan gynllunio rôl ganolog wrth ymateb i'r pwysau hyn. Mae'n llywio'r lleoedd rydym yn byw ac yn gweithio ynddynt, yn ogystal â'r rhai rydym yn symud drwyddynt, yn dylanwadu ar ein gwydnwch i newid hinsawdd, ac yn sail i iechyd a lles ein cymunedau. Mae'r Canllawiau yr ydym yn ymgynghori arnynt heddiw yn sicrhau bod ein system gynllunio yn chwarae ei rhan lawn wrth ddiogelu a chryfhau Gwastadeddau Gwent, ac wrth gyflawni uchelgeisiau Cymru'r Dyfodol, Polisi Cynllunio Cymru a'n hymrwymiaadau cenedlaethol i adfer bioamrywiaeth.

Mae'r Canllawiau hyn yn egluro sut y dylid cymhwyso Polisi 9 Cymru'r Dyfodol ar draws yr Ardal Adnoddau Naturiol Genedlaethol. Mae'n nodi dull clir a chyson er mwyn sicrhau bod gennym rwydweithiau ecolegol gwydn, gan adfer ardaloedd mwyaf bregus y Gwastadeddau, llywio atebion sy'n seiliedig ar natur-, a sicrhau bod pob datblygiad newydd yn cyfrannu'n gadarnhaol at iechyd hirdymor-y dirwedd hon.

Mae Llywodraeth Cymru wedi ymrwymo i fynd i'r afael â dau argyfwng cysylltiedig, sef colli bioamrywiaeth a newid hinsawdd, a hynny er mwyn cryfhau ein hadnoddau naturiol, ac i sicrhau bod datblygiad yn y dyfodol yn gynaliadwy ac o fudd i'r wlad. Mae'r Canllawiau hyn yn adlewyrchu'r uchelgeisiau hynny. Bydd yn ein helpu i ddiogelu cynefinoedd hollbwysig, gwella gwydnwch ecosystemau, a chefnogi seilwaith gwyrdd strategol sy'n darparu manteision lluosog i bobl a natur fel ei gilydd.

Rwyf yn eich gwahodd i ystyried y drafft hwn yn ofalus a rhannu eich barn. Mae eich adborth yn hanfodol i sicrhau bod y Canllawiau hyn yn ymarferol, yn effeithiol ac yn sicrhau Gwastadeddau Gwent ffyniannus a gwydn. Gyda'n gilydd, gallwn sicrhau tirwedd sy'n parhau i gyfoethogi ein cymunedau, cefnogi ein lles, a darparu sylfaen gadarn ar gyfer cenedlaethau'r dyfodol.

Rebecca Evans AS
Ysgrifennydd y Cabinet dros yr Economi, Ynni a Chynllunio

Cynnwys

Talfyriadau	Tudalen 5.
1. Diben, Cwmpas a Statws y Canllawiau	Tudalen 7.
2. Datblygu'r Canllawiau	Tudalen 9.
3. Cyd-destun Cynlluniau Datblygu a Pholisi	Tudalen 11.
4. Gwastadeddau Gwent – tirwedd unigryw yng Nghymru	Tudalen 15.
5. Heriau Presennol sy'n Effeithio ar Wastadeddau Gwent	Tudalen 24.
6. Ardal Rheoli Adnoddau Naturiol Cenedlaethol (NNRA) Gwastadeddau Gwent – Dynodiad Gofodol	Tudalen 29.
7. Egwyddorion Strategol Gwastadeddau Gwent a Chamau Gweithredu	Tudalen 37.
Atodiad 1: Dynodiadau Gwastadeddau Gwent:	Tudalen 62.

Talfyriadau

Talfyriadau	Diffiniadau
CO ₂	Carbon Deuocsid
DECCA	Amrywiaeth, Ehangder, Cyflwr, Cysylltedd ac Addasadwyedd
AEA (EIA)	Asesiad o'r Effaith Amgylcheddol
GGGP	Partneriaeth Grid Gwyrdd Gwent
GGNRAP	Cynllun Gweithredu Adfer Natur Gwent Fwyaf
GI	Seilwaith Gwyrdd (Mae'r term yn cynnwys seilwaith glas pan fo'n berthnasol)
GWT	Ymddiriedolaeth Natur Gwent
HRA	Asesiad Rheoliadau Cynefinoedd
ISA	Arfarniad Cynaliadwyedd Integredig
CDLI (LDP)	Cynllun Datblygu Lleol
LNP	Partneriaeth Natur Lleol
ACLI (LPA)	Awdurdod Cynllunio Lleol
MPA	Ardal Forol Warchoddedig
NBB	Budd Net i Bioamrywiaeth
NNRA	Ardal Adnoddau Naturiol Cenedlaethol
CNC (NRW)	Cyfoeth Naturiol Cymru
PCC (PPW)	Polisi Cynllunio Cymru
REN	Rhwydwaith Ecolegol Wydn
ACA (SAC)	Ardal Cadwraeth Arbennig
CDS (SDP)	Cynllun Datblygu Strategol
AAS (SEA)	Asesiad Amgylcheddol Strategol
SINC	Safleoedd o Bwys i Gadwraeth Natur
SMNR	Rheoli Adnoddau Naturiol yn Gynaliadwy

SoNaRR	Yr Adroddiad ar Sefyllfa Adnoddau Naturiol
AGA (SPA)	Ardal Gwarchodaeth Arbennig
SoDdGA (SSSI)	Safle o Ddiddordeb Gwyddonol Arbennig

1. Diben, Cwmpas a Statws y Canllawiau

Mae'r Adran hon yn nodi diben y Canllawiau Cynllunio Strategol ar gyfer Ardal Adnoddau Naturiol Cenedlaethol Gwastadeddau Gwent (Polisi 9 Cymru'r Dyfodol), y cyfeirir atynt o hyn ymlaen fel 'Y Canllawiau'. Mae'n amlinellu pam mae angen Y Canllawiau, y problemau y mae'n ceisio eu datrys a maint eu cwmpas. Mae hefyd yn cadarnhau statws Y Canllawiau.

Mae gan Wastadeddau Gwent lawer o ddynodiadau statudol ac anstatudol sy'n cwmpasu gwerth bioamrywiaeth, tirwedd a thirwedd hanesyddol ar lefel Cymru, y DU ac Ewrop sydd, rhyngddynt, yn cynnwys yn ofodol y mwyafrif helaeth o'r Gwastadeddau. Mae'r Gwastadeddau yn chwarae rôl bwysig, yn rhanbarthol ac yn genedlaethol o ran addasu i newid hinsawdd a'i liniaru (storio llifogydd ac atafaelu carbon) a mynd i'r afael â'r argyfwng natur. Maent yn bwysig i ddarparu cynefinoedd cynhaliol i Ardal Forol Warchoddedig (AFW), Aber Afon Hafren, sy'n cynnwys Ardal Cadwraeth Arbennig (ACA), Ardal Gwarchodaeth Arbennig (AGA), safle Ramsar a Safle o Ddiddordeb Gwyddonol Arbennig (SoDdGA) yn ogystal ag ACA Afon Wysg.

Er gwaethaf y dynodiadau, mae Gwastadeddau Gwent yn parhau i fod yn agored i dresmasu gan waith datblygu. Mae hyn i'w briodoli'n bennaf i'w lleoliad rhwng ardaloedd trefol Caerdydd a Chasnewydd, eu topograffeg wastad a'u seilwaith da ynghyd â chysylltedd â'r grid a chapasiti grid. At hynny, mae'r Gwastadeddau yn parhau i gael eu diraddio a'u darnio o ganlyniad i ddiffyg mesurau rheoli tir priodol a digwyddiadau llygru dŵr yn y gorffennol. Mae hyn oll yn cael effaith negyddol ar allu'r wyth SoDdGA daearol (a safleoedd a nodweddion dynodedig a gwarchoddedig eraill) i gael statws cyflwr ffafriol ledled y Gwastadeddau. Felly, mae'r SoDdGAu wedi'u gostwng o ran cyflwr ffafriol a'r gallu i storio llifogydd ac yn llai abl i gyflawni eu swyddogaeth ecolegol a darparu buddion ecosystemau (gwasanaethau) yn llawn. Mae'r gostyngiad hwn yng nghyflwr y SoDdGAu wedi cyfrannu at golli bioamrywiaeth a gwydnwch ecosystemau yn gyffredinol ac wedi lleihau gallu'r ardal i wrthsefyll newid hinsawdd yn y tymor hir.

Oherwydd y pwysau, y cryfderau a'r posibiliadau lluosog a chroes hyn, mae Polisi 9 Cymru'r Dyfodol: Mae Cynllun Cenedlaethol 2040 (y Fframwaith Datblygu Cenedlaethol, y cyfeirir ato o hyn ymlaen fel 'Cymru'r Dyfodol') yn nodi bod Gwastadeddau Gwent yn un o naw Ardal Adnoddau Naturiol Cenedlaethol ledled Cymru. **Bwriedir i'r Canllawiau ategu'r broses o roi Polisi 9 ar waith ac ychwanegu manylion pellach ar gyfer y broses honno a rhaid iddynt gael eu defnyddio ochr yn ochr â Pholisi Cynllunio Cymru (PCC). Nid yw'r Canllawiau yn cyflwyno polisi newydd nac yn ailadrodd amddiffyniadau polisi sy'n bodoli eisoes. Yn hytrach, maent yn gweithio o fewn y polisiau hynny ac yn eu hategu fel nodyn canllaw er mwyn helpu i'w cyflawni. Felly, statws Y Canllawiau hyn yw eu bod yn ganllawiau cynllunio strategol sy'n ategu Cymru'r Dyfodol.**

Mae Polisi 9 a'r Canllawiau yn rhan o gyfres ehangach o ddatrysiadau y mae Llywodraeth Cymru yn bwrw ymlaen â nhw i fynd i'r afael â'r argyfwng hinsawdd a'r argyfwng natur ac mae'n nodi sut y dylai'r system gynllunio gyfrannu at flaenoriaethau a nodir gan feysydd gwaith eraill. Mae'r blaenoriaethau hyn yn cynnwys cyflawni'r Targed Bioamrywiaeth Byd-eang 30 erbyn 30 a'r targedau bioamrywiaeth statudol a'r mecanweithiau cyflawni ar gyfer Cymru sydd ar fin cael eu cyhoeddi.

Ni fwriedir i'r canllawiau hyn gael eu defnyddio fel ffordd o gyfiawnhau gwaith datblygu ar y Gwastadeddau na fyddai, fel arall, yn dderbyniol yng nghyd-destun PCC Pennod 6 a'r gwahanol ddynodiadau ac amddiffyniadau a roddir i Wastadeddau Gwent. Yn lle hynny, bwriedir i'r Canllawiau helpu i ddiogelu a chreu rhwydweithiau ecolegol gwydn ledled tirwedd Gwastadeddau Gwent. Mae PCC Pennod 6 eisoes yn darparu polisi cynllunio cenedlaethol ar gyfer gwahanol ddynodiadau sy'n gymwys i Wastadeddau Gwent, gan gynnwys y rhai ar gyfer yr amgylchedd hanesyddol, y dirwedd a bioamrywiaeth. Fodd bynnag, mae PCC yn cydnabod y **gallai rhywfaint o fân waith datblygu fod yn briodol** mewn amgylchiadau cyfyngedig, penodol, yn arbennig pan fo angen gwneud gwaith ar raddfa fach at ddibenion rheoli safleoedd yn barhaus. Felly, bydd y dynodiadau a'r amddiffyniadau hynny yn cael budd o ganllawiau pellach er y bydd unrhyw waith datblygu a gaiff ei gyflwyno yn gyfyngedig (gweler Adran 3 am ragor o fanylion). At hynny, nid yw pob rhan o Ardal Adnoddau Naturiol Cenedlaethol Gwastadeddau Gwent yn cael ei chwmpasu gan ddynodiadau statudol megis SoDdGAu a'r diogelwch a roddir ganddynt. Felly, dylai'r ardaloedd hynny hefyd gael budd o'r Canllawiau.

I grynhoi, mae'r Canllawiau yn cefnogi ac yn ategu polisi presennol drwy sefydlu fframwaith clir ar gyfer nodi a sicrhau rhwydweithiau ecolegol gwydn ledled Gwastadeddau Gwent. Maent yn nodi'r cyfleoedd diogelu y dylid bwrw ymlaen â nhw, y wybodaeth o arolygon a'r wybodaeth ategol sydd ei hangen a'r amodau a'r mesurau lliniaru y mae angen eu hystyried wrth lunio cynlluniau datblygu a phenderfynu ar gynigion datblygu. Nod cyffredinol y Canllawiau yw sicrhau bod pawb sy'n cymryd rhan yn y broses gynllunio yn rhoi Polisi 9 Cymru'r Dyfodol ar waith.

2. Datblygu'r Canllawiau

Proses yr Arfarniad Cynaliadwyedd Integredig (ISA) a'r Asesiad Amgylcheddol Strategol (SEA):

Bydd gweithredu'r Canllawiau hyn yn llywio penderfyniadau ynghylch datblygu a defnyddio tir yn y dyfodol ar dirwedd sy'n bwysig yn genedlaethol ac yn amgylcheddol sensitif. Felly, mae'r Canllawiau yn debygol o ddod o fewn cwmpas Rheoliadau Asesiad Amgylcheddol Strategol (SEA). O ganlyniad, daethpwyd i'r casgliad y dylai'r gwaith o baratoi'r Canllawiau fod yn destun Arfarniad Cynaliadwyedd Integredig (ISA) ac Asesiad Amgylcheddol Strategol (SEA). Gwnaeth ymgorffori'r SEA o fewn ISA sicrhau bod gofynion amgylcheddol statudol yn cael eu bodloni wrth hefyd ymgorffori ystyriaethau cymdeithasol, diwylliannol ac economaidd ehangach o'r cychwyn cyntaf.

Mae proses yr ISA ar gyfer y Canllawiau wedi cynnwys casglu tystiolaeth, cwmpasu ac ymgysylltu â rhanddeiliaid yn gynnar. Sefydlodd y gwaith hwn y llinell sylfaen amgylcheddol, gymdeithasol, ddiwylliannol ac economaidd a nodi'r prif broblemau a chyfleoedd mewn perthynas â chynaliadwyedd sy'n berthnasol i'r Canllawiau. Mae'r elfennau hyn wedi llywio'r broses o ddatblygu Fframwaith yr ISA, sy'n nodi'r amcanion cynaliadwyedd a'r penderfyniadau sy'n llywio'r cwestiynau wedi'u defnyddio yn yr arfarniad. Mae hyn i gyd wedi cael ei gofnodi yn yr [Adroddiad Cwmpasu](#).

Mae Fframwaith yr ISA yn cynnwys 16 o amcanion integredig sy'n adlewyrchu gofynion y Gyfarwyddeb SEA yn ogystal â gofynion asesu statudol Llywodraeth Cymru, gan gwmpasu meysydd fel cydraddoldeb, y Gymraeg, hawliau plant, iechyd, y prawfesur gwledig, rheoli tir yn gynaliadwy, newid yn yr hinsawdd a datblygu economaidd, a gofynion ehangach nad ydyn nhw'n statudol. Mae'n ymgorffori themâu cymdeithasol, economaidd a diwylliannol ehangach, ochr yn ochr â ffactorau amgylcheddol, i sicrhau bod egwyddorion datblygu cynaliadwy yn cael eu hymgorffori yn y Canllawiau.

Mae'r ISA wedi cael ei gynnal mewn ffordd iteraidd, gan alluogi canfyddiadau i ddylanwadu ar ddatblygu'r Canllawiau drwy gydol y broses, gan fireinio'r cynnwys a sicrhau eu bod yn cyd-fynd â blaenoriaethau cynaliadwyedd, gan gynnwys Polisi Cymru'r Dyfodol 9. Mae'r dull integredig hwn wedi ategu datblygu fersiwn gadarn ac amgylcheddol gyfrifol o'r Canllawiau ac mae wedi'i gofnodi yn yr [Adroddiad Amgylcheddol](#).

Asesiad Rheoliadau Cynefinoedd (HRA)

Mae gofynion Asesiad Rheoliadau Cynefinoedd (HRA) yn cael eu hystyried wrth baratoi'r Canllawiau. Mae hyn oherwydd pan fyddan nhw'n cael eu gweithredu mae'n bosibl y byddan nhw'n dylanwadu ar benderfyniadau ynghylch datblygu a defnyddio tir yn agos at nifer o safleoedd cadwraeth natur wedi'u dynodi gan Ewrop ac yn rhyngwladol. Mae'r canllawiau'n dylanwadu ar nifer o Ardaloedd Cadwraeth Arbennig (ACAau) ac Ardaloedd Gwarchodaeth Arbennig (AGAau). O dan y Rheoliadau Cadwraeth Cynefinoedd a Rhywogaethau, rhaid asesu unrhyw gynllun neu ganllawiau a allai effeithio ar gyfanrwydd y safleoedd hyn, naill ai ar ei ben ei hun neu ar y cyd â chynlluniau neu brosiectau eraill, drwy'r broses HRA. Mae'r un asesiad, fel mater o bolisi, hefyd wedi'i gymhwyso i safleoedd Ramsar.

Er nad yw'r Canllawiau yn dyrannu datblygiadau, disgwylir iddyn nhw lywio penderfyniadau mewn ffyrdd a allai effeithio'n anuniongyrchol ar gynefinoedd a rhywogaethau dynodedig, er enghraifft drwy newidiadau i reoli tir, hydroleg, ansawdd dŵr, tarfu ar gynefinoedd neu gysylltedd cynefinoedd. Gan na ellir diystyru effeithiau posibl ar ACAau, AGAau a Safleoedd Ramsar ar hyn o bryd, wrth baratoi'r Canllawiau mae angen ystyried HRA i sicrhau nad ydyn nhw'n cael effaith andwyol ar gyfanrwydd y safleoedd a'r rhywogaethau gwarchoddedig hynny.

Mae gwaith i roi sylw i ofynion HRA yn mynd rhagddo ar hyn o bryd, a bydd yn parhau i gael ei wneud gyda chyfranogiad Cyfoeth Naturiol Cymru (CNC) i sicrhau bod yr asesiad yn gadarn ac yn cydymffurfio â'r Rheoliadau Cynefinoedd. Bydd canlyniadau'r broses HRA hefyd yn dylanwadu ar y Canllawiau terfynol, a gallan nhw arwain at newidiadau i'r fersiwn ddrafft hon pan fydd angen i fodloni gofynion y rheoliadau a dangos nad oes unrhyw effeithiau andwyol ar gyfanrwydd safleoedd dynodedig Ewropeaidd a rhyngwladol.

Mewnbynnau allweddol eraill i'r Canllawiau Drafft:

Yn ogystal â'r ISA a'r HRA, mae sawl ffynhonnell dystiolaeth a dealltwriaeth bwysig arall wedi llywio'r gwaith o baratoi'r Canllawiau drafft. Mae [mapio rhwydweithiau ecolegol cadarn](#) Cyfoeth Naturiol Cymru (CNC), ynghyd â chanlyniadau'r gweithdai rhanddeiliaid integrol, wedi bod yn allweddol wrth nodi maint gofodol yr NNRA a'r Parthau cysylltiedig, yn ogystal â thynnu sylw at broblemau a phwysau allweddol a blaenoriaethau lleol. Mae dealltwriaeth bellach wedi cael ei darparu gan astudiaeth [Monitro Ôl-adeiladu Gwastadeddau Gwent](#), wedi'i chynnal ar gyfer y Gwastadeddau, sy'n nodi problemau presennol, bygythiadau sy'n dod i'r amlwg a chyfleoedd posibl ar gyfer gwella amgylcheddol a rheoli tir yn well. Mae trafodaethau sy'n parhau ag amrediad o randdeiliaid hefyd wedi cyfrannu at lunio cynnwys a chyfeiriad y Canllawiau drafft drwy ddarparu gwybodaeth leol, profiad ymarferol ac arbenigedd thematig.

3. Cyd-destun Cynlluniau Datblygu a Pholisi

Mae'r Canllawiau yn ategu ac yn gweithredu Polisi 9 [Cymru'r Dyfodol](#) 'Rhwydweithiau ecolegol gwydn a seilwaith gwyrdd' a dylid hefyd yn defnyddio ochr yn ochr â PCC. Felly, mae'r Adran hon yn rhoi trosolwg byr o'r cysylltiadau allweddol rhwng Y Canllawiau, Cymru'r Dyfodol (Polisi 9) a PCC yn ogystal â Datganiadau Ardal Cyfoeth Naturiol Cymru.

Polisi 9 Cymru'r Dyfodol (dull graddfa tirwedd)

Er mwyn helpu natur i adfer, mae angen i ni arddel safbwynt 'graddfa tirwedd' ehangach. Mae'r Canllawiau yn rhoi rhagor o fanylion am Bolisi 9, gan helpu i sicrhau bod y system gynllunio yn chwarae ei rhan wrth gyfrannu at adfer natur a gwella bioamrywiaeth a gwydnwch ecosystemau ar raddfa tirwedd.

Mae cysylltu cynefinoedd yn hanfodol i atal y dirywiad mewn bywyd gwyllt. Mae llawer o safleoedd dynodedig a gwarchodedig, megis SoDdGAau, yn bodoli ar wahân, sy'n golygu ei bod yn anos i rywogaethau o roesi ac addasu. Mae gwella'r ardaloedd gwarchodedig hyn a sefydlu cysylltiadau rhyngddynt yn creu rhwydwaith mwy cadarn o gynefinoedd, gan ei gwneud yn bosibl i blanhigion ac anifeiliaid symud yn haws ac ymateb yn fwy effeithiol i heriau megis newid hinsawdd. Un ffordd o wneud hyn yw drwy greu coridorau gwyrdd a chynefinoedd 'cerrig sarn' sy'n pontio bylchau ledled y dirwedd. Yn ogystal â bod o fudd i fywyd gwyllt, mae'r cysylltiadau hyn hefyd yn cefnogi gwasanaethau hanfodol i bobl, megis peillio a dŵr glân (a elwir yn fuddion/gwasanaethau ecosystemau).

Mae Polisi 9 Cymru'r Dyfodol yn nodi gofyniad i Lywodraeth Cymru weithio gyda phartneriaid allweddol er mwyn sicrhau:

- bod bioamrywiaeth yn cael ei gwella,
- gwydnwch ecosystemau,
- bod seilwaith gwyrdd yn cael ei ddarparu.

Mae a wnelo Polisi 9 â mwy na dim ond gwarchod safleoedd a rhywogaethau dynodedig neu warchodedig unigol. Mae'n canolbwyntio ar greu rhwydwaith cysylltiedig o gynefinoedd ledled y dirwedd ehangach, gan gysylltu safleoedd megis SoDdGAau ag ardaloedd naturiol eraill er mwyn i fywyd gwyllt allu symud yn ddirwysr rhyngddynt. Mae rhwydwaith ecolegol sydd â chysylltiadau da yn llawer cryfach ac yn fwy gwydn na lleiniau unigol o gynefin, sy'n galluogi rhywogaethau i symud yn haws, addasu i amodau sy'n newid a chefnogi iechyd hirdymor ecosystemau.

Mae Polisi 9 wedi nodi naw ardal ledled Cymru lle y dylid bwrw ymlaen â dull graddfa tirwedd. Mae'r ardaloedd daearyddol hyn wedi'u dynodi'n Ardaloedd Adnoddau Naturiol Cenedlaethol ac mae Gwastadeddau Gwent yn un ohonynt.

PCC, Pennod 6

Mae [PCC Pennod 6](#) yn nodi'n glir bod rhai lleoliadau yn gwbl anaddas ar gyfer gwaith datblygu ac y dylid eu hosgoi ar ddechrau'r broses o ddewis safle. Mae Pennod 6 yn cadarnhau'r egwyddor hon drwy'r **dull fesul cam**, sy'n ei gwneud yn ofynnol i niwed i fioamrywiaeth a rhwydweithiau ecolegol gael ei **osgoi gyntaf** cyn ystyried mesurau lliniaru neu ddigolledu (gweler PCC paragraff **6.4.11**). Mae PCC yn cadarnhau y **dylid hepgor safleoedd dynodedig o chwiliadau safleoedd**, gan adlewyrchu rhagdybiaeth yn erbyn gwaith datblygu mewn ardaloedd amgylcheddol sensitif megis SoDdGAau (para. 6.4.24-6.4.26 a Ffigur 13 o PCC). Mae'r egwyddor hon hefyd yn cael ei hymestyn i i safleoedd sy'n cynnwys rhywogaethau a chynefinoedd a warchodir y byddai eu colli yn golygu eu colli am byth (gweler PCC paragraff 6.4.15 (1b)). Fodd bynnag, mae PCC yn cydnabod y **gallai rhywfaint o fân waith datblygu fod yn briodol** mewn amgylchiadau cyfyngedig, penodol, yn arbennig pan fo angen gwneud gwaith ar raddfa fach at ddibenion rheoli safleoedd yn barhaus.

Mae PCC yn cynnwys yr egwyddor mai drwy'r system gynllunio y dylid sicrhau **budd net i fioamrywiaeth** (gweler PCC paragraff 6.4.5 am ddiffiniad o fudd net i fioamrywiaeth. Budd net i fioamrywiaeth yw'r cysyniad y dylai gwaith datblygu adael bioamrywiaeth a gwydnwch ecosystemau mewn cyflwr sylweddol well nag o'r blaen. Mae PCC yn nodi sut y gellir sicrhau budd net i fioamrywiaeth drwy wahanol fecanweithiau, gan gynnwys wrth wneud y canlynol:

- Paratoi Aseidiadau o Seilwaith Gwyrdd ac integreiddio seilwaith gwyrdd mewn cynigion datblygu (gweler PCC paragraffau 6.2.5 i 6.2.14);
- Ystyried bioamrywiaeth a rhwydweithiau ecolegol wrth lunio cynlluniau datblygu a chynigion datblygu (gweler PCC paragraffau 6.4.1 i 6.4.4);
- Ystyried y Ddyletswydd o dan Adran 6 o Ddeddf yr Amgylchedd (Cymru) 2016 wrth i awdurdodau cynllunio sy'n ceisio cynnal a gwella bioamrywiaeth drwy arfer eu swyddogaethau a hyrwyddo gwydnwch ecosystemau (gweler PCC paragraffau 6.4.5 a 6.4.6);
- Cydweithio ar draws ffiniau awdurdodau (gweler PCC paragraff 6.4.9);
- Defnyddio Fframwaith DECCA (Amrywiaeth, Graddfa, Cyflwr, Cysylltedd a Gallu i Ymaddasu) i gydymffurfio â'r Ddyletswydd o dan Adran 6 (gweler PCC paragraff 6.4.10);
- Ysgrifennu polisiau cynlluniau datblygu ar gyfer dynodiadau anstatudol (gweler PCC paragraff 6.4.33);
- Sicrhau atebion dŵr sy'n seiliedig ar natur ar gyfer seilwaith gwyrdd (gweler PCC paragraff 6.6.6).

Mae'r dull fesul cam yn ffordd o ddangos y camau sydd wedi'u cymryd tuag at sicrhau budd net i fioamrywiaeth ar lefel safle penodol yn y broses gynllunio (gweler

PCC paragraffau 6.4.11 i 6.4.17 a Ffigur 12). Wrth wneud hynny, dylid hefyd ystyried gwydnwch ecosystemau wrth gymhwyso fframwaith DECCA.

I grynhoi, rhaid i ddatblygiadau wneud mwy na dim ond osgoi niwed – dylent ddarparu gwelliannau gwirioneddol i natur er mwyn sicrhau budd net i fioamrywiaeth, gan ddefnyddio'r dull fesul cam a Fframwaith DECCA wrth wneud hynny. Mae'r dull budd net i fioamrywiaeth yn gymwys i bob cynnig datblygu.

Mae Pennod 6 yn cydnabod bod i Ardaloedd Adnoddau Naturiol Cenedlaethol statws cynllun datblygu ac y dylent fod yn destun y dull fesul cam.

Datganiadau Ardal

Mae Datganiadau Ardal yn deillio o Adran 11 o Ddeddf yr Amgylchedd (Cymru) 2016 ac yn sicrhau bod adnoddau naturiol yn cael eu hystyried mewn prosesau gwneud penderfyniadau cenedlaethol, rhanbarthol a lleol. Maent yn cefnogi'r broses o roi'r [Polisi Adnoddau Naturiol](#) (Llywodraeth Cymru, 2017) ar waith ac yn ymgorffori'r dull Rheoli Adnoddau Naturiol yn Gynaliadwy.

Rhaid i gyrrff cyhoeddus ystyried Datganiadau Ardal wrth arfer eu swyddogaethau, yn unol â Rhan 1, Adran 13 o Ddeddf yr Amgylchedd (Cymru) 2016. Pwysleisir yr angen hwn i ystyried Datganiadau Ardal ymhellach yn Cymru'r Dyfodol a PCC.

Lleolir Gwastadeddau Gwent yn nalgylch dau Ddatganiad Ardal, sef [Canol De Cymru](#) a [De-ddwyrain Cymru](#).

Rhwydweithiau Ecolegol Gwydn

Rhwydweithiau o gynefinoedd yw'r rhain sy'n cysylltu safleoedd gwarchoddedig a llecynnau cyfoethog o ran bioamrywiaeth ledled y dirwedd ehangach, gan sicrhau'r manteision mwyaf posibl ar gyfer bioamrywiaeth a llesiant dynol. Mae gan rhwydweithiau o'r fath ecosystemau gwydn iach sy'n bodoli eisoes neu maent yn creu'r potensial ar eu cyfer, sy'n gwneud y canlynol:

- darparu amrywiaeth o wasanaethau ecosystemau pwysig, hynny yw, buddion y gallai pobl eu cael o natur ac ecosystemau iach megis bwyd, treftadaeth ddiwylliannol, rheoli hinsawdd a phuro dŵr,
- darparu hefyd i rywogaethau symud ar draws tirweddau mewn ymateb i newid yn yr hinsawdd a digwyddiadau tarfol neu andwyol.

Mae cynnal, gwella ac ail-greu rhwydweithiau ecolegol gwydn yn hanfodol i adfer natur.

Mae nodi rhwydweithiau ecolegol gwydn yn ddull allweddol o gyflawni nifer o themâu Datganiadau Ardal Cyfoeth Naturiol Cymru. Mae Llywodraeth Cymru yn nodi bod rhwydweithiau ecolegol gwydn yn flaenoriaeth yn y [Polisi Adnoddau Naturiol](#) (Llywodraeth Cymru, 2017) a'r [Cynllun Gweithredu Adfer Natur Cymru](#) (Partneriaeth Bioamrywiaeth Cymru, 2023). Mae rhwydweithiau ecolegol gwydn yn darparu dull gofodol strategol o ddylanwadau ar amcanion a chamau rheoli tir. Mae diffinio rhwydweithiau ecolegol gwydn yn cynnig cyfle i flaenoriaethu ac integreiddio gweithgarwch presennol ac arfaethedig, yn ogystal â sicrhau a thargedu adnoddau newydd er mwyn cynnal a meithrin gwydnwch ecosystemau. Felly, gellir defnyddio'r broses o'u cymhwyso mewn sawl ffordd, gan gynnwys ar gyfer cynllunio defnydd tir.

Gan mai cynnyrch Datganiadau Ardal yw rhwydweithiau ecolegol gwydn, **rhaid** i gyrrff cyhoeddus roi'r un ystyriaeth iddynt ag sy'n ofynnol gan Ran 1, Adran 13 o Ddeddf yr Amgylchedd (Cymru) 2016.

Mapio Rhwydweithiau Ecolegol Gwydn

Mae Polisi 9 a PCC yn ei gwneud yn ofynnol i awdurdodau cynllunio lunio mapiau o rwydweithiau ecolegol gwydn a'u rhoi ar waith yn eu prosesau cynllunio datblygu. Mae mapiau o rwydweithiau ecolegol gwydn yn cynnwys Parthau Craidd (gan gynnwys safleoedd gwarchoddedig megis SoDdGAau) a Pharthau Adfer Natur (ardaloedd cyfleoedd) sy'n cysylltu Parthau Craidd a/neu'n eu gwneud yn fwy gwydn. Mae'r Parthau Craidd a'r Parthau Adfer hyn wedi'u mapio gyda'i gilydd yn ffurfio map cymhwysol o gyfleoedd er mwyn helpu i weithio tuag at sicrhau rhwydweithiau ecolegol gwydn.

Datblygodd Timau Datganiadau Ardal De-ddwyrain Cymru ac Ardal Canol De Cymru yn Cyfoeth Naturiol Cymru fapiau o rwydweithiau ecolegol gwydn, mewn partneriaeth â rhanddeiliaid lleol a rhanbarthol, ar gyfer Gwastadeddau Gwent. Gweler Adran 6.

Mae'r Canllawiau yn darparu naratif ar sut y dylid defnyddio'r mapiau o rwydweithiau ecolegol gwydn ar gyfer Gwastadeddau Gwent a'r dynodiad fel Ardal Adnoddau Naturiol Cenedlaethol mewn penderfyniadau cynllunio ac wrth lunio cynlluniau datblygu strategol a chynlluniau datblygu lleol.

4. Gwastadeddau Gwent – tirwedd unigryw yng Nghymru

Mae Gwastadeddau Gwent yn gyfuniad prin o gyfoeth arachaeolegol, cymeriad tirwedd hanesyddol a pharhad diwylliannol. Mae gwarchod y Gwastadeddau yn hanfodol i ddeall y rhyngweithio rhwng pobl a'r amgylchedd naturiol dros filoedd o flynyddoedd.

Gwastadeddau Gwent yw un o dirweddau mwyaf unigryw Cymru, sef gwastadedd arfordirol a adferwyd ar hyd glan orllewinol Aber Afon Hafren yn Ne-ddwyrain Cymru. Mae'r Gwastadeddau, sy'n ymestyn o Gaerdydd yn y gorllewin i Gas-gwent yn y dwyrain, yn adlewyrchu mwy na dwy fil o flynyddoedd o ymdrech ddynol i reoli dŵr a thir. Ysgogwyd gweithgarwch adfer gan yr angen am dir pori ffrwythlon a thir â'r, ffynhonnell ddibynadwy o ddŵr ar gyfer da byw ac amddiffyniad rhag llifogydd llanwol. Heddiw, mae'r Gwastadeddau yn dal i fod yn enghraifft fyw o ryngweithio rhwng pobl ac â'r amgylchedd, gan gyfuno cyfoeth ecolegol â threftadaeth ddiwylliannol ac ymdeimlad cryf o le.

Mae Gwastadeddau Gwent yn cynnwys dwy brif ardal sy'n cyffinio ag Aber Afon Hafren, sef: Gwastadedd Gwynllŵg rhwng Afon Rhymni ac Afon Gwy (i'r gorllewin o Gasnewydd) a Gwastadedd Cil-y-coed rhwng Afon Wysg ac Afon Gwy (i'r dwyrain o Gasnewydd). Mae'r Gwastadeddau yn cynnwys tir llifwaddodol isel sy'n cael ei amddiffyn gan forgloddiau o waith dyn ac sy'n cael ei ddraenio gan rwydwaith cymhleth o ffosydd caeau a chyrsgiau dŵr mwy o faint a elwir yn 'reens' yn lleol. Mae caeau hefyd yn cael eu croesi gan 'grips', sef sianeli draenio bas a dorwyd i mewn i gaeau er mwyn helpu i reoli dŵr arwyneb ac atal caeau rhag mynd yn ddwrlawn. Mae'r system hydrolegol wedi'i pheiriannu hon o 'reens', ffosydd a 'grips' yn sail i gynhyrchiant amaethyddol a bioamrywiaeth gyfoethog y Gwastadeddau.

Cydnabyddir Gwastadeddau Gwent am eu gwerth naturiol a hanesyddol. Yn genedlaethol, mae wyth Safle o Ddiddordeb Gwyddonol Arbennig (SoDdGAau) yn diogelu'r tir pori gwlyb, y casgliadau o blanhigion dyfrol a'r cymunedau o infertebratau sy'n gysylltiedig â 'reens' a ffosydd caeau. Mae'r SoDdGAau hyn yn ymestyn dros ryw 5,856ha o dir (gweler Ffigur 4-2). Yn rhyngwladol, mae eu hymyl arfordirol yn rhan o rwydwaith Aber Afon Hafren o safleoedd gwarchodedig, sydd wedi'u dynodi'n Ardal Gwarchodaeth Arbennig (AGA), yn Ardal Cadwraeth Arbennig (ACA) ac yn Safle Ramsar ar gyfer adar mudol, cynefinoedd aberol a physgod mudol. Mae'r dirwedd ehangach wedi'i chofrestru'n Dirwedd o Ddiddordeb Hanesyddol Eithriadol yng Nghymru, sy'n adlewyrchu goroesiad eithriadol patrymau caeau a adferwyd, strwythurau rheoli dŵr a ffurfiau ar aneddiadau.

Mae gan bob un o'r dynodiadau statudol ac anstatudol niferus, megis SoDdGAau, eu datganiadau a'u dogfennaeth eu hunain. Gweler Atodiad 1 am restr o'r gwahanol ddynodiadau.

Nodweddion Allweddol

Cynefinoedd a Bioamrywiaeth

Mae'r Gwastadeddau yn gartref i amrywiaeth eang o blanhigion ac anifeiliaid, gan gynnwys mwy na 250 o rywogaethau o infertebratau dyfrol, nad yw rhai ohonynt i'w cael yn unman arall yng Nghymru. Ymhlith y cynefinoedd allweddol a'r nodweddion bioamrywiaeth sy'n nodweddiadol o'r Gwastadeddau y mae'r canlynol:

- **Gwahanol fathau o laswelltir:** sy'n cynnal cornicyllod a phibyddion coesgoch sy'n bridio, ynghyd â'r gwahanol gamau ar fywyd y Gardwenynen Feinlais brin.
- **'Reens', ffosydd caeau a 'grips':** Mae'r cyrsiau dŵr yn ymestyn dros gannoedd o filltiroedd. Maent yn cynnal gwahanol gymunedau o blanhigion dyfrol, gan gynnwys dyfrllys blewynnaidd a bwyd yr hwyaid brodorol. Mae'r cloddiau sy'n cyffinio â nhw yn cynnig ffynonellau neithdar a safleoedd nythu i bryfed peillio. Maent yn helpu i ddraenio'r tir, yn darparu systemau dyfrhau ar gyfer amaethyddiaeth ac yn gweithredu fel cynefin a choridor bywyd gwyllt gwerthfawr, gan blethu'r dirwedd ynghyd.
- **Parth Rhynglanwol:** Mae'r llanw sy'n cilio yn dadorchuddio ardal helaeth o forfa heli a fflatiau llaid. Mae'r amgylchedd dynamig hwn yn hafan i fywyd gwyllt, gan gynnwys rhywogaethau prin sydd mewn perygl, a system storio carbon bwysig.
- **Infertebratau:** Mae'r Gwastadeddau yn darparu cadarnleoedd i gasgliadau nodedig o infertebratau, gan gynnwys y chwilen ddŵr arian fawr a'r Gardwenynen Feinlais, sydd wedi'u rhestru'n rhywogaethau â blaenoriaeth yn y DU. Y Gwastadeddau yw un o'r cadarnleoedd mwyaf sydd ar ôl y DU ar gyfer y Gardwenynen Feinlais.
- **Adar:** Mae'r Gwastadeddau yn darparu cynefinoedd nythu a fforio ar gyfer nifer o adar gwyllt ac adar hirgoes pwysig yn ystod y gaeaf, pan fyddant yn mudo ac yn ystod y tymor bridio, gan gynnwys chwiwellau, corhwyaid, hwyaid cynffonfain, hwyaid llydanbig, cornicyllod a rhostogion cynffonddu.
- **Mamaliaid:** Mae dyfrgwn yn defnyddio'r rhwydwaith o ffosydd cydgysylltiedig ac Afon Gwy, tra bod llygod dŵr yn bodoli lle y ceir darnau hir o gloddiau llawn llystyfiant. Mae ystlumod a phathewod yn famaliaid eraill a geir ar y Gwastadeddau.

Mae llawer o'r cynefinoedd a'r rhywogaethau yn cael eu gwarchod yn statudol o dan Ddeddf Bywyd Gwyllt a Chefn Gwlad 1981 (fel y'i diwygiwyd) a Rheoliadau Cadwraeth Cynefinoedd a Rhywogaethau 2017. At hynny, mae cryn nifer ohonynt wedi'u rhestru fel Rhywogaethau â Blaenoriaeth a Chynefinoedd â Blaenoriaeth o

dan Adran 7 o Ddeddf yr Amgylchedd (Cymru) 2016, sy'n gosod dyletswydd ar awdurdodau lleol i gynnal a gwella eu statws cadwraeth.

Dengys Ffigur 4-1 a'r testun cysylltiedig y gydberthynas rhwng rhai o gynefinoedd, rhywogaethau a gwasanaethau ecosystemau nodweddiadol y Gwastadeddau.

Treftadaeth Ddiwylliannol ac Archaeolegol

Y Gwastadeddau yw un o'r enghreifftiau gorau o dirwedd a adferwyd ym Mhrydain ac maent ar y Gofrestr o Dirwedd o Ddiddordeb Hanesyddol Eithriadol. Mae tystiolaeth archaeolegol a phaleo-amgylcheddol eithriadol i'w gweld o hyd ar y Gwastadeddau. Mae dyddodion mawn a llifwaddod wedi selio arwynebau cynhanesyddol, gan ddiogelu olion troed Mesolithig yn Aber-wysg ac ildio arteffactau o weithgarwch yn yr Oes Efydd a'r Oes Haearn. Dangosir peirianeg Rufeinig gan systemau caeau a adferwyd a chanfyddiadau megis cwch Brythonaidd-Rufeinig a ddarganfuwyd ger Magwyr. Yn ystod y cyfnod canoloesol, adferodd tai mynachaid megis Priordy Goldcliff ac Abaty Tyndyrn ardaloedd helaeth o dir, gan greu llawer o'r traethellau, ffyrdd porthmyn a phatrymau caeau sydd i'w gweld o hyd heddiw.

Er bod nodweddion traddodiadol megis helyg wedi'u tocio, perllannau a phatrymau caeau hanesyddol wedi goroesi, mae gwaith datblygu modern (gan gynnwys rheilffyrdd, gweithfeydd dur a phrif ffyrdd) wedi newid rhannau o'r Gwastadeddau.

Aber Afon Hafren sydd ag un o'r amrediadau llanw uchaf yn y byd ac mae'n cael ei hamddiffyn rhag y llanw gan forglawdd 35km o hyd sy'n dyddio o ddiwedd y cyfnod canoloesol. Hebdo, ni fyddai'r Gwastadeddau ar eu ffurf bresennol yn bodoli.

Pwysigrwydd Cymunedol ac Economaidd

Roedd y Gwastadeddau, a arferai fod yn un o'r corydd pori mwyaf ym Mhrydain, yn cynnal arferion ffermio a pherllannau traddodiadol. Mae'r Gwastadeddau yn dal i chwarae rôl bwysig mewn amaethyddiaeth gynhyrchiol, yn arbennig o ran pori da byw a chynhyrchu bwyd.

Mae'r Gwastadeddau ar stepen drws bron i filiwn o bobl, sef traean o boblogaeth Cymru. Mae ganddynt rôl hollbwysig i'w chwarae o ran darparu mannau gwyrdd hygyrch ar gyfer rhai o'r dinasoedd mwyaf yng Nghymru, mynediad at fyd natur a'r manteision o ran iechyd a llesiant a all ddeillio o hyn. Mae safleoedd megis Gwlyptiroedd Casnewydd yn denu gwylwyr adar a theuluoedd, gan ddod â manteision economaidd drwy ecodwristiaeth a gwirfoddoli. Mae hunaniaeth y dirwedd, a nodweddir gan wybrennau mawr, gorwelion isel a 'reens' hanesyddol, yn cyfrannu at ei natur unigryw leol a llesiant ei chymunedau.

Buddion Seilwaith Naturiol a Gwyrdd

Dengys Ffigur 4-1 a'r testun cysylltiedig y gwasanaethau ecosystemau nodweddiadol a ddarperir gan Wastadeddau Gwent.

Yn aml, cyfeirir at wasanaethau (neu fuddion) ecosystemau fel buddion seilwaith naturiol neu gwyrdd. Mae ein hiechyd, ein heconomi a'n llesiant oll yn dibynnu ar y buddion hanfodol sy'n deillio o wasanaethau ecosystemau. Dyma'r prosesau naturiol sy'n cyflenwi ein bwyd, yn glanhau ein haer a'n dŵr ac yn sefydlogi'r hinsawdd.

Mae gwasanaethau ecosystemau wedi'u grwpio'n bedwar prif gategori, sef:

- darparu (e.e. bwyd, dŵr), pethau y gallwn eu bwyta neu eu defnyddio.
- rheoli (e.e. hinsawdd, rheoli llifogydd), pethau sy'n cadw'r blaned yn iach.
- diwylliannol (e.e. treftadaeth, hamdden), pethau sy'n gwneud bywyd yn bleserus.
- gwasanaethau cynhaliol (e.e. cysylltedd cynefinoedd, cynnal bioamrywiaeth), pethau sy'n gwneud bywyd yn bosibl.

Mae'r gwasanaethau hyn yn seiliedig ar ecosystemau Gwastadeddau Gwent, sy'n cynnwys cynefinoedd dŵr croyw, ffeniau, corsydd, glaswelltir lled-naturiol, coetir brodorol a chorsydd pori arfordirol. Gyda'i gilydd, mae'r gwasanaethau hyn yn helpu i gynnal bioamrywiaeth, lleihau llifogydd, storio carbon a chynhyrchu bwyd, gan sicrhau manteision diwylliannol a manteision o ran hamdden ar yr un pryd.

Ardaloedd Awdurdodau Lleol a Cyfoeth Naturiol Cymru

Mae Gwastadeddau Gwent yn rhychwantu tair ardal awdurdod lleol, sef: Cyngor Caerdydd, Cyngor Dinas Casnewydd a Chyngor Sir Fynwy. Mae eu priod wefannau a Chynlluniau Datblygu Lleol yn darparu manylion am gyrchfannau lleol ychwanegol, megis Safleoedd o Bwysigrwydd er Cadwraeth Natur, ardaloedd cadwraeth ac eraill.

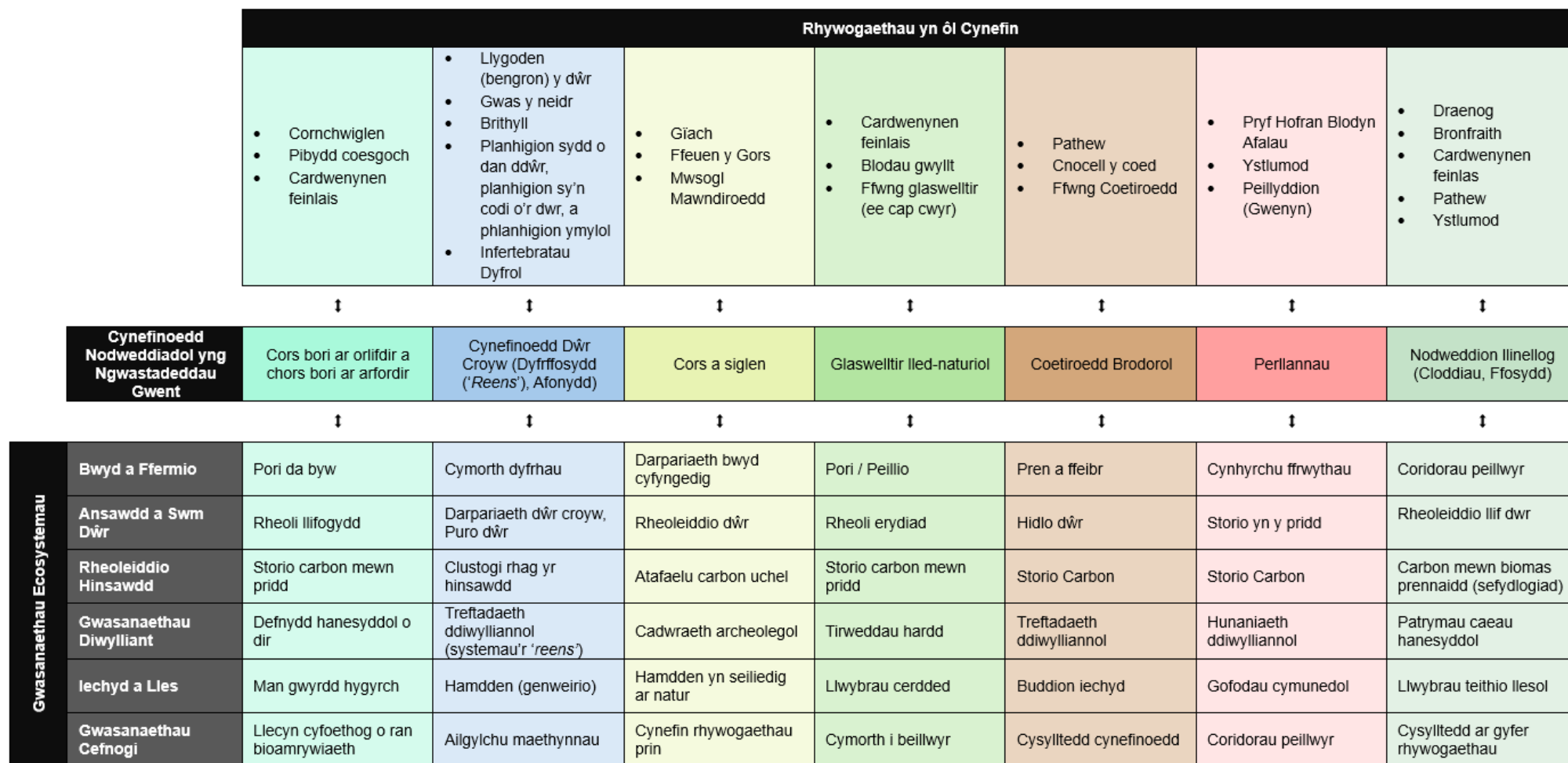
O ran swyddogaethau Cyfoeth Naturiol Cymru, mae Gwastadeddau Gwent wedi'u lleoli yn ardal [Canol De Cymru](#) ac ardal [De-ddwyrain Cymru](#). Mae'r Datganiadau Ardal ar gyfer y rhanbarthau hyn yn rhoi rhagor o fanylion am gymeriad a nodweddion y Gwastadeddau.

Rhagor o wybodaeth

Ceir rhagor o wybodaeth gyd-destunol yn [National Landscape Character Assessment](#) (Cyfoeth Naturiol Cymru, 2014), [Gwent Levels Landscape Profile](#) (Cyfoeth Naturiol Cymru, 2019), a Nodweddion Tirweddau Hanesyddol (GGAT, 1997). Mae gwybodaeth ychwanegol ar gael drwy wefan [HENEb](#) (Gwastadeddau Gwent – Ardal Cymeriad Tirwedd Hanesyddol 2025). Mae Gwastadeddau Gwent

hefyd yn cael budd o bartneriaeth tirwedd weithredol, sef [Partneriaeth y Lefelau Byw](#), ac mae ei gwefan yn cynnwys cyfoeth o wybodaeth, adnoddau a phrosiectau sy'n dangos treftadaeth, bioamrywiaeth a mentrau cymunedau Gwastadeddau Gwent. Cyfeirir at lawer mwy o ffynonellau sy'n disgrifio nodweddion y Gwastadeddau yn fanwl yn [Arfarniad Cynaliadwyedd Integredig: o'r Canllawiau Cynllunio Strategol ar gyfer Ardal Adnoddau Naturiol Cenedlaethol Gwastadeddau Gwent \(Polisi 9 Cymru'r Dyfodol\): Adroddiad Cwmpasu](#) (Llywodraeth Cymru, 2026).

Ffigur 4-1: Cysylltiadau Gweithredol rhwng Cynefinoedd Nodweddiadol, Rhywogaethau a Gwasanaethau Ecosystemau



Ar gyfer Cynefinoedd Cors bori ar orlifdir a chors bori ar arfordir, mae'r rhywogaethau nodweddiadol yn cynnwys:

- Cornchwigen
- Pibydd coesgoch
- Cardwenynen feinlais

Mae'r mathau perthnasol o wasanaethau ecosystem yn cynnwys:

- Categori Bwyd a Ffermio: Pori da byw
- Categori Ansawdd a Swm Dŵr: Rheoli llifogydd
- Categori Rheoleiddio Hinsawdd: Storio carbon mewn pridd
- Categori Gwasanaethau Diwylliant: Defnydd hanesyddol o dir
- Categori Iechyd a Lles: Man gwyrdd hygrych
- Categori Gwasanaethau Cefnogi: Llecyn cyfoethog o ran bioamrywiaeth

Ar gyfer Cynefinoedd Dŵr Croyw (Dyfrffosydd ('Reens'), Afonydd), mae'r rhywogaethau nodweddiadol yn cynnwys:

- Llygoden (bengron) y dŵr
- Gwas y neidr
- Brithyll
- Planhigion sydd o dan ddŵr, planhigion sy'n codi o'r dŵr, a phlanhigion ymylol
- Infertebratau Dyfrol

Mae'r mathau perthnasol o wasanaethau ecosystem yn cynnwys:

- Categori Bwyd a Ffermio: Cymorth dyfrhau

- Categori Ansawdd a Swm Dŵr: Darpariaeth dŵr croyw, Puro dŵr
- Categori Rheoleiddio Hinsawdd: Clustogi rhag yr hinsawdd
- Categori Gwasanaethau Diwylliant: Treftadaeth ddiwylliannol (systemau'r 'reens')
- Categori Iechyd a Lles: Hamdden (genweirio)
- Categori Gwasanaethau Cefnogi: Ailgylchu maethynnau

Ar gyfer Cynefinoedd Cors a siglen mae'r rhywogaethau nodweddiadol yn cynnwys:

- Giach
- Ffeuen y Gors
- Mwsogl Mawndiroedd

Mae'r mathau perthnasol o wasanaethau ecosystem yn cynnwys:

- Categori Bwyd a Ffermio: Darpariaeth bwyd cyfyngedig
- Categori Ansawdd a Swm Dŵr: Rheoleiddio dŵr
- Categori Rheoleiddio Hinsawdd: Atafaelu carbon uchel
- Categori Gwasanaethau Diwylliant: Cadwraeth archeolegol
- Categori Iechyd a Lles: Hamdden yn seiliedig ar natur
- Categori Gwasanaethau Cefnogi: Cynefin rhywogaethau prin

Ar gyfer Cynefinoedd Glaswelltir lled-naturiol, mae'r rhywogaethau nodweddiadol yn cynnwys:

- Cardwenynen feinlais
- Blodau gwyllt
- Ffwng glaswelltir (ee cap cwyr)

Mae'r mathau perthnasol o wasanaethau ecosystem yn cynnwys:

- Categori Bwyd a Ffermio: Pori / Peillio
- Categori Ansawdd a Swm Dŵr: Rheoli erydiad
- Categori Rheoleiddio Hinsawdd: Storio carbon mewn pridd
- Categori Gwasanaethau Diwylliant: Tirweddau hardd
- Categori Iechyd a Lles: Llwybrau cerdded
- Categori Gwasanaethau Cefnogi: Cymorth i beillwyr

Ar gyfer Cynefinoedd Coetiroedd Brodorol, mae'r rhywogaethau nodweddiadol yn cynnwys:

- Pathew
- Cnocell y coed
- Ffwng Coetiroedd

Mae'r mathau perthnasol o wasanaethau ecosystem yn cynnwys:

- Categori Bwyd a Ffermio: Pren a ffeibr
- Categori Ansawdd a Swm Dŵr: Hidlo dŵr
- Categori Rheoleiddio Hinsawdd: Storio Carbon
- Categori Gwasanaethau Diwylliant: Treftadaeth ddiwylliannol
- Categori Iechyd a Lles: Buddion iechyd
- Categori Gwasanaethau Cefnogi: Cysylltedd cynefinoedd

Ar gyfer Cynefinoedd Perllannau, mae'r rhywogaethau nodweddiadol yn cynnwys:

- Pryf Hofran Blodyn Afalau
- Ystlumod

- Peillyddion (Gwenyn)

Mae'r mathau perthnasol o wasanaethau ecosystem yn cynnwys:

- Categori Bwyd a Ffermio: Cynhyrchu ffrwythau
- Categori Ansawdd a Swm Dŵr: Storio yn y pridd
- Categori Rheoleiddio Hinsawdd: Storio Carbon
- Categori Gwasanaethau Diwylliant: Hunaniaeth ddiwylliannol
- Categori Iechyd a Lles: Gofodau cymunedol
- Categori Gwasanaethau Cefnogi: Coridorau peillwyr

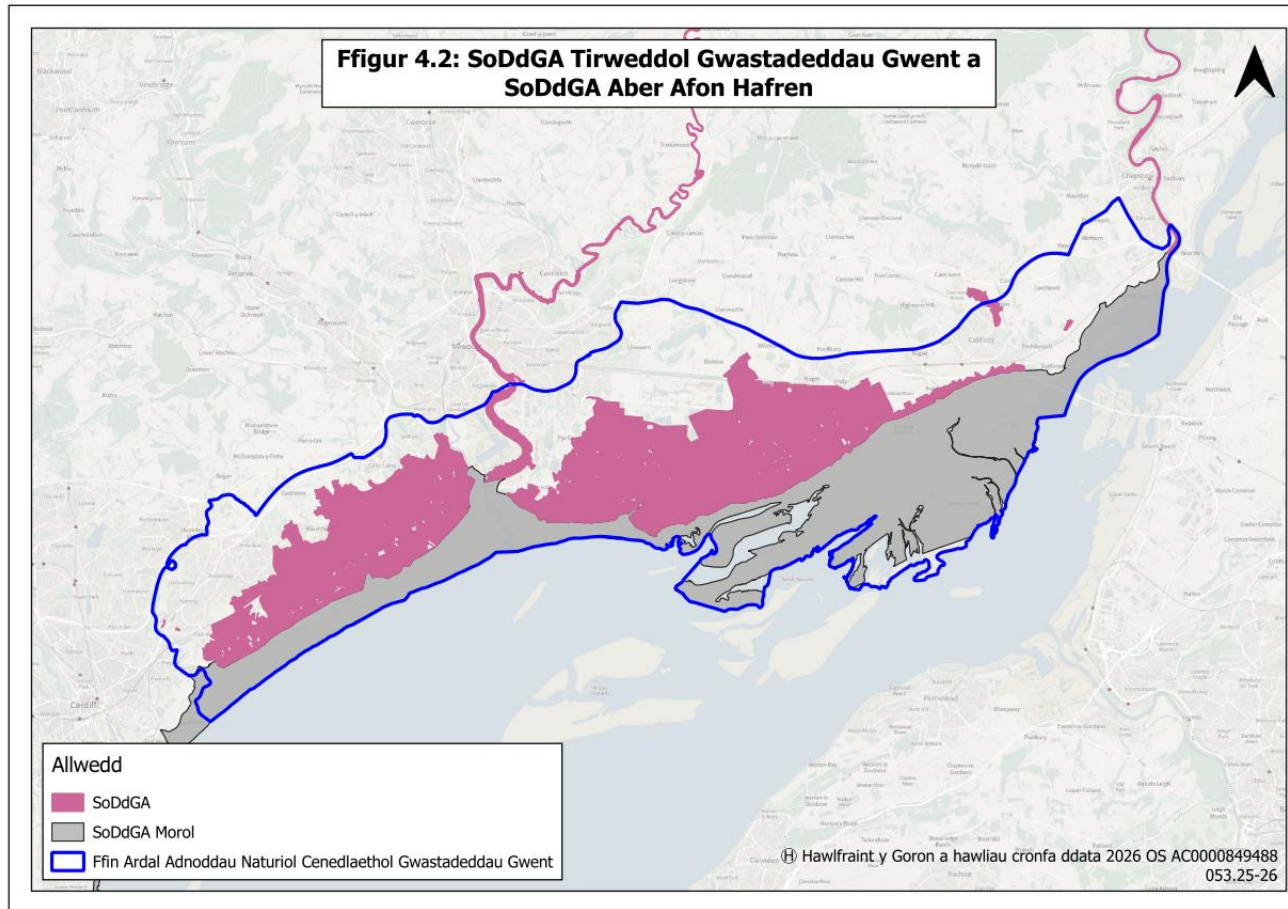
Ar gyfer Cynefinoedd Nodweddion llinellog (Cloddiau, Ffosydd), mae'r rhywogaethau nodweddiadol yn cynnwys:

- Draenog
- Bronfraith
- Cardwenynen feinlas
- Pathew
- Ystlumod

Mae'r mathau perthnasol o wasanaethau ecosystem yn cynnwys:

- Categori Bwyd a Ffermio: Coridorau peillwyr
- Categori Ansawdd a Swm Dŵr: Rheoleiddio llif dwr
- Categori Rheoleiddio Hinsawdd: Carbon mewn biomas prenaidd (sefydlogiad)
- Categori Gwasanaethau Diwylliant: Patrymau caeau hanesyddol
- Categori Iechyd a Lles: Llwybrau teithio llesol
- Categori Gwasanaethau Cefnogi: Cysylltedd ar gyfer rhywogaethau

Ffigur 4-2 SoDdGA Tir Gwastadeddau Gwent a SoDdGA Aber Afon Hafren



(Data Map Cymru , 2026) Yn cynnwys gwybodaeth Cyfoeth Naturiol Cymru © Natural Resources Wales a Hawl Cronfa Ddata. Cedwir pob hawl.

5. Heriau Presennol sy'n Effeithio ar Wastadeddau Gwent

Mae Gwastadeddau Gwent yn dal i fod yn dirwedd unigryw sydd wedi'i ffurfio gan weithgarwch dynol, sy'n cynnal amrywiaeth gyfoethog o rywogaethau, nad yw rhai ohonynt i'w cael yn unman arall yng Nghymru. Er ei bod yn dal yn ardal amaethyddol bwysig, ar gyfer pori da byw yn bennaf, mae'r Gwastadeddau yn wynebu bygythiadau cynyddol gan ehangu trefol, pwysau datblygu, llygredd, camreoli lleol a newid hinsawdd. Mae'r Adran ganlynol yn amlinellu rhai o'r pwysau allweddol sy'n effeithio ar y dirwedd unigryw hon ar hyn o bryd. Mae'n rhain wedi'u nodi drwy waith cwmpasu ar gyfer yr [Arfarniad Cynaliadwyedd Integredig: Adroddiad Cwmpasu](#) (Llywodraeth Cymru, 2026), y gwaith o gynhyrchu [mapiau o rwydweithiau ecolegol gwydn Cyfoeth Naturiol Cymru](#), [Gwastadeddau Gwent: astudiaeth monitro ôl-adeiladu](#) (Arup, 2024) a gwahanol drafodaethau â rhanddeiliaid.

Darnio:

Mae darnio pellach yn peri risg i gynefinoedd Adran 7, yn ogystal â dynodiadau statudol ac anstatudol a safleoedd gwarchoddedig ar Wastadeddau Gwent. Mae'r darnio hwn i'w briodoli i effeithiau newid hinsawdd (gan gynnwys mwy o lifogydd a hafau sychach) a gwaith datblygu cronol (gan gynnwys prosiectau seilwaith). Mae effeithiau cronol y ffactorau hyn yn cyfrannu at y darnio parhaus a welir ledled y Cynefinoedd mewn perthynas â chynefinoedd.

Mae darnio hefyd yn peri risg i wydnwch ecosystemau ehangach Gwastadeddau Gwent. Y rheswm dros hyn yw, pan gaiff cynefinoedd eu rhannu, na all bywyd gwyllt symud o gwmpas mor hawdd, y terfir ar brosesau naturiol fel llif dŵr a pheillio a bod bioamrywiaeth yn lleihau. Mae hyn yn peri risg i fanteision pwysig – megis amddiffyn rhag llifogydd, dŵr glân, storio carbon a gwerth diwylliannol Gwastadeddau Gwent – sy'n golygu bod yr ardal yn llai abl i ymdopi â newid hinsawdd a phwysau eraill.

Cynefinoedd sydd wedi'u cysylltu'u swyddogaethol:

Mae cynefinoedd Adran 7, yn ogystal â dynodiadau statudol ac anstatudol a safleoedd gwarchoddedig ar Wastadeddau Gwent ac yn Ardal Forol Warchoddedig gyfagos Aber Afon Hafren hefyd yn wynebu risg mewn perthynas â chyflwr ffafriol eu nodweddion. Mae hyn yn arbennig o wir gan na roddir ystyriaeth ddigonol bob amser i nodweddion cymhwys na chynefinoedd sydd wedi'u cysylltu'n swyddogaethol (gan gynnwys Cynefinoedd sydd eu hangen ar gyfer nodweddion i gwblhau cylchredau bywyd llawn) mewn penderfyniadau ynghylch rheoli defnydd tir.

Oherwydd rhyng-gysylltedd y rhwydwaith o 'reens' a ffosydd caeau a'u glaswelltiroedd cysylltiedig, gall unrhyw effeithiau ar gyflwr a gweithrediad hydroleg

SoDdGAau Gwastadeddau Gwent, megis newidiadau mewn ansawdd neu swm dŵr hefyd gael effaith negyddol ar Ardal Forol Warchoddedig gyfagos Aber Afon Hafren. Mae hyn yn arbennig o wir o ran lleihau argaeledd tir digonol er mwyn i rywogaethau symudol symud o gwmpas o fewn Gwastadeddau Gwent.

Rhywogaethau:

Gan fod cynefinoedd mewn perygl, mae'r amrywiaeth unigryw o rywogaethau a gynhelir gan y Gwastadeddau hefyd yn agored iawn i golledion sylweddol. Mae adroddiad [Rhywogaethau mewn Perygl](#), a gyhoeddwyd gan Cyfoeth Naturiol Cymru, yn nodi bod Gwastadeddau Gwent yn dirwedd wlyptir o bwysigrwydd cenedlaethol, sy'n dibynnu ar ei rhwydwaith unigryw o ffosydd ac arferion rheoli traddodiadol i oroesi. Mae'r adroddiad yn nodi mai dim ond yn systemau ffosydd Gwastadeddau Gwent y ceir rhai rhywogaethau, megis y planhigyn dyfrol prin dyfrllys blewynnaidd (*Potamogeton trichoides*), a'r Gardwenynen Feinlais, sy'n golygu y byddent yn diflannu am byth yng Nghymru pe bai'r ardal yn cael ei cholli.

Ansawdd a swm dŵr a chyfanrwydd y rhwydwaith dŵr:

Mae Gwastadeddau Gwent a'u parth rhynglanwol cyffiniol yn agored iawn i lifogydd. Mae'r ardaloedd hyn yn wynebu risg gynyddol oherwydd y cynnydd yn lefel y môr sy'n cael ei achosi gan newid hinsawdd, llifogydd afonol ac unrhyw ddiffygion o ran y ffordd y caiff eu systemau draenio naturiol eu rheoli.

Mae dau ffactor allweddol yn effeithio ar gapasiti storio dŵr ar Wastadeddau Gwent. Yn ystod clo llanwol, pan fo'r penllanw yn cyfyngu ar ddraenio i'r môr, ni all ryddhau dŵr gormodol yn effeithlon, sy'n cynyddu perygl llifogydd. Ar y llaw arall, yn ystod cyfnodau sych estynedig, mae prinder dŵr yn rhoi pwysau ychwanegol ar gynefinoedd, rhywogaethau ac amaethyddiaeth.

Mae ansawdd dŵr a chyflwr y rhwydwaith o 'reens' a ffosydd yn broblemau parhaus ar Wastadeddau Gwent. Mae'r dyfrffyrdd cydgysylltiedig yn sensitif iawn i lygredd, gorfaethu, gwaddodi a newidiadau mewn arferion rheoli tir oddi amgylch, y gall pob un ohonynt ddiraddio iechyd ecolegol y system. Mae problemau megis llygredd gwasgaredig a llygredd tarddle penodol, halogiad o waith datblygu oddi amgylch ac ansawdd cynefinoedd sy'n gostwng yn y ffosydd yn parhau i fygwth amrywiaeth a bywiogrwydd planhigion ac infertebratau dyfrol. O ganlyniad, mae ansawdd dŵr gwael a chyflwr ffosydd sy'n dirywio yn peri her sylweddol o ran cynnal cyfanrwydd a gwydnwch ecolegol Gwastadeddau Gwent.

Cymeriad tirwedd:

Mae'r 'reens', y ffosydd draenio a'r 'grips' sy'n ffurfio Gwastadeddau Gwent yn rhan annatod o'u cymeriad tirwedd unigryw a'u diddordeb archaeolegol sylweddol. Mae'r

nodweddion tirwedd diffiniol hyn yn fwyfwy agored i amrywiaeth o bwysau, gan gynnwys gwaith rheoli a chynnal a chadw annigonol, addasiadau i systemau draenio, effeithiau newid yn yr hinsawdd a thywydd eithafol, gweithgarwch datblygu a newidiadau i arferion defnydd tir.

Mae datblygiadau trefol a chynlluniau seilwaith newydd ar Wastadeddau Gwent hefyd yn cael effaith sylweddol ar dirwedd hanesyddol a nodweddion gweledol a synhwyrdd yr ardal, yn arbennig ymdeimlad cryf yr ardal o lonyddwch a'i natur anghysbell. Yng Ngwent, cydnabyddir bod llygredd golau yn rhoi pwysau mawr ar ecosystemau a swyddogaeth, iechyd a gwydnwch rhywogaethau.

Cynhyrchu bwyd:

Yn hanesyddol, mae'r Gwastadeddau wedi cynnal corydd pori a pherllannau cynhyrchiol, ond mae systemau traddodiadol wedi bod yn dirywio. Mae darnio tir ffermio ledled Gwastadeddau Gwent, ynghyd ag effeithiau newid hinsawdd, yn debygol o fod yn rhoi pwysau cynyddol ar y system fwyd. Mae colli tir amaethyddol yn lleihau gallu'r Gwastadeddau i sicrhau cyflenwadau bwyd mewn ffordd gynaliadwy yn lleol ac yn genedlaethol.

Storio carbon:

Mae storio carbon yn un o swyddogaethau pwysig Gwastadeddau Gwent, gyda'u gwlyptiroedd, eu glaswelltiroedd a'u priddoedd mawnaidd yn helpu i gloi carbon i mewn a gwella'r gallu i wrthsefyll newid yn yr hinsawdd. Mae newidiadau mewn arferion draenio, pwysau datblygu a newid defnydd tir yn peri risg i lefel ac ansawdd storfeydd carbon ar Wastadeddau Gwent (yn arbennig storfeydd carbon gwlyptiroedd a mawn). Er enghraifft, gall gostwng lefelau trwythiad drwy ddraenio mwy o ddŵr ocsideiddio mawn, gan ryddhau carbon wedi'i storio fel CO₂.

Ansawdd Aer:

Ceir llawer iawn o dagfeydd traffig a lefelau uchel o allyriadau nwy tŷ gwydr yn ardaloedd trefol cyfagos Caerdydd a Chasnewydd. Mae hyn, yn ei dro, yn effeithio ar dirwedd Gwastadeddau Gwent, yn arbennig mewn perthynas ag ansawdd yr aer yno. Mae allyriadau uwch yn gwaethygu effeithiau newid yn yr hinsawdd sydd, yn ei dro, yn dylanwadu ar hydroleg a gwydnwch ecosystemau ar y Gwastadeddau.

Amwynder:

Mae argaeledd cyfleoedd i fynd i ardaloedd amwynder a manau agored yn amrywio ledled Gwastadeddau Gwent a'r ardaloedd o'u hamgylch. Mae pryderon ynghylch rhwystrau i fynediad, gan gynnwys pryderon ynghylch diogelwch ac angen

cyffredinol i wella hygyrchedd ar gyfer cymunedau lleol. Gall y diffyg hwn o ran amwynder effeithio ar iechyd a llesiant cyffredinol pobl.

Taflu ysbwriel a thipio anghyfreithlon:

Ceir mannau lleol lle mae tipio anghyfreithlon yn broblem ar y Gwastadeddau. Mae taflu ysbwriel hefyd yn broblem ledled y Gwastadeddau ac mae'n broblem fawr i Ardal Forol Warchoddedig Aber Afon Hafren. Mae'r problemau hyn yn peri heriau sylweddol i'r amgylchedd a chymunedau lleol.

Heriau Eraill: Problemau o ran gweithredu a chyflawni:

Yn ogystal â phroblemau penodol Gwastadeddau Gwent y cyfeiriwyd atynt uchod, ceir nifer o broblemau yn y system gynllunio ehangach yr ymddengys eu bod yn effeithio ar yr ardal a'r gwaith o gyflawni Polisi 9. Mae'r rhain yn cynnwys:

- Ar y cyfan, bu diffyg meddwl cysylltiedig **ar raddfa tirwedd** mewn perthynas â rheoli defnydd tir a chynigion datblygu. Mae llawer o gyflwyniadau yn ystyried safleoedd ar eu pen eu hunain yn hytrach na rhoi ystyriaeth i ymdrin ag adfer natur a gwydnwch ecosystemau ledled tirwedd ehangach Gwastadeddau Gwent.
- Yn aml mae effeithiau **ar y cyd** ac effeithiau cronol ar Wastadeddau Gwent a'u SoDdGAau yn cael eu tanasesu fel rhan o gynigion ar gyfer defnydd tir. Mae hyn yn arwain at ddealltwriaeth anghyflawn o effeithiau ecolegol ehangach cynigion o'r fath.
- Yn aml, mae **asesiadau o gyflwr**, sydd eu hangen i lywio cyflwyniadau cynllunio sy'n effeithio ar SoDdGAau ar goll, maent yn anghyflawn neu'n annigonol neu ni allant werthuso effeithiau posibl ar nodweddion dynodedig.
- Yn aml, mae **amodau cynllunio** wedi'u geirio'n wael, maent yn cael eu defnyddio'n anghyson neu maent yn aneglur ynglŷn â'r gofynion o ran eu cyflawni. Mae hyn yn creu ansicrwydd yn ystod y camau gweithredu a chydymffurfio.
- Yn aml, caiff gofynion sy'n ymwneud â budd net i fioamrywiaeth, ynghyd â manylion mesurau lliniaru allweddol, eu neilltuo i **amodau cyn-gychwyn**. Mae hyn yn cyfyngu ar weithgarwch craffu ar y cam gwneud cais ac yn ei gwneud yn anos sicrhau cyflawni effeithiol.
- Yn aml, nid yw **mesurau lliniaru na digolledu** yn cael eu hategu gan dystiolaeth gadarn, sy'n arwain at weithredu aneffeithiol ac yn creu

ansicrwydd ynghylch p'un a ellir cyflawni canlyniadau bwriadedig. Mae hyn hefyd yn creu amwysedd ynghylch gorfodadwyedd.

- Yn aml, nid yw **cynlluniau rheoli nac adroddiadau monitro dilynol** yn cynnwys targedau, amserlenni na mecanweithiau rheoli addasol clir, sy'n golygu ei bod yn anodd olrhain cynnydd neu gymryd camau unioni pan na chyflawnir canlyniadau.

I grynhoi:

Fel tirwedd unigryw a hynod werthfawr, dylid diogelu a gwella Gwastadeddau Gwent drwy gymryd camau strategol i fynd i'r afael â'r heriau a'r bygythiadau a amlinellwyd uchod. Mae ei dynodi'n Ardal Adnoddau Naturiol Cenedlaethol yn darparu'r sail y mae'n ofynnol i fesurau cydgysylltiedig, fel y'u nodir yn Y Canllawiau, leihau'r pwysau hyn drwyddi a sicrhau bod y Gwastadeddau yn parhau i weithredu fel tirwedd strategol sy'n cefnogi bioamrywiaeth, yn diogelu treftadaeth, yn cynnal amaethyddiaeth, yn ategu'r economi leol ac yn gwella gwydnwch cymunedol.

6. Ardal Rheoli Adnoddau Naturiol Cenedlaethol (NNRA) Gwastadeddau Gwent – Dynodiad Gofodol

Mae Polisi 9 wedi dynodi Gwastadeddau Gwent yn NNRA oherwydd gwerth eu hadnoddau ecolegol a naturiol eithriadol. Nod y dynodiad hwn yw sicrhau bod camau gweithredu'n cael eu cynllunio a'u cymryd ar lefel strategol i wella bioamrywiaeth, atgyfnerthu gwydnwch ecosystemau a gwella seilwaith gwyrdd.

Yn unol â gofynion Polisi 9, mae Cyfoeth Naturiol Cymru (CNC) wedi cynnal mapio REN (Rhwydweithiau Ecolegol Cadarn) ar gyfer NNRA Gwastadeddau Gwent fel rhan o gylch gwaith eu Datganiad Ardal. Mae Llywodraeth Cymru wedi mabwysiadu'r set ddata ofodol o fapio REN CNC ar gyfer y gwaith o ddehongli a gweithredu Polisi 9 mewn perthynas â Gwastadeddau Gwent.

O fewn yr NNRA mae dau barth gofodol lle y dylid cymryd camau penodol. Y rhain yw'r Parth Craidd a'r Parth Adfer (Cyfle). Mae'r blychau testun isod yn rhoi diffiniad o bob Parth Gofodol ac yn esbonio cefndir ei ddatblygu.

Ardal Ofodol NNRA Gwastadeddau Gwent
<p>Mae ardal ofodol yr NNRA a ddynodir gan y Canllawiau yn cael ei diffinio gan fap rhyngweithiol NNRA Gwastadeddau Gwent. Y map hwn yw'r adnodd cyfeirio diffiniol ar gyfer yr holl benderfyniadau polisi cynllunio a rheoli datblygu mewn perthynas â'r NNRA. Mae Ffigur 6-1 yn dangos ardal ofodol ddangosol yr NNRA – a fe'i darperir at ddibenion cyfeirio yn unig.</p>
<p>Mae Ardal Chwilio Gychwynnol CNC a ddefnyddir yng ngwaith mapio REN Gwastadeddau Gwent wedi cael ei fabwysiadu'n ffurfiol i'w ddefnyddio fel yr NNRA diffiniol. Mae ffin ofodol yr NNRA yn darparu fframwaith ar gyfer defnyddio'r Canllawiau yn ymarferol.</p>
Cyfiawnhad
<p>Roedd ffin Ardal Chwilio Gychwynnol CNC yn cynnwys asesu drwy eu proses REN, ac mae'n darparu'r wybodaeth ofodol orau sydd ar gael ar gyfer diffinio'r NNRA a chymhwyso'r Egwyddorion Strategol a'r Camau Gweithredu a amlinellir gan y Canllawiau. Mae rhwydwaith REN Gwastadeddau Gwent yn ddigon mawr i gynnwys cynefinoedd craidd a darparu cyfleoedd ar gyfer cysylltedd a gwydnwch ehangach.</p> <p>Cydnabyddir nad yw prosesau ecolegol, rhywogaethau a chynefinoedd yn cadw o fewn llinellau ar fap, a bydd cyfleoedd hefyd yn bodoli y tu hwnt i ffin yr NNRA.</p>
Cefndir/gwybodaeth bellach
<p>Penderfynodd CNC ar yr Ardal Chwilio Gychwynnol drwy ganolbwyntio ar y llifwaddod aberol wedi'i adennill rhwng Afon Rhymni ac Afon Gwy, sy'n ffurfio</p>

gwastatir arfordirol Gwastadeddau Gwent. Er mwyn diffinio ffiniau manwl gywir, defnyddiodd CNC haenau GIS lluosog a phrofi'r rheini drwy drafod â rhanddeiliaid. Roedd yr haenau GIS a ddefnyddiwyd gan CNC yn cynnwys ffin Partneriaeth Tirlun Lefelau Byw, Proffil Tirwedd Gwastadeddau Gwent, safleoedd dynodedig mawr (fel ACAau ac SoDdGAau) a'r rhwydwaith ffosydd ac afonydd.

Ar gyfer Aber Afon Hafren, dilynodd Ardal Chwilio Gychwynnol CNC y Marc Distyll Cymedrig. Mae dull CNC yn ystyried rhywogaethau a chysylltedd ecolegol (e.e. adar rhydio) rhwng yr Aber a'r Gwastadeddau, yn adlewyrchu gofynion rheoli daearol cynefinoedd morfa heli, yn cyd-fynd â'r system cynllunio defnydd tir ac yn cydnabod yr angen i Ddatganiadau Ardal gwmpasu tir i lawr i'r Marc Distyll Cymedrig. Mae rhagor o fanylion ynglŷn â sut y penderfynodd CNC ar yr Ardal Chwilio Gychwynnol honno yn cael eu hamlinellu yn eu hadroddiad tystiolaeth, [Gwastadeddau Gwent. Mapio parthau craidd a pharthau adfer natur Rhwydwaith Ecolegol Cadarn.](#)

Parth Craidd Gwastadeddau Gwent

Diffinnir ardal y Parth Craidd a ddynodir yn y Canllawiau gan [fap REN rhyngweithiol CNC o Wastadeddau Gwent](#). Y map hwn yw'r adnodd cyfeirio diffiniol ar gyfer y Parth hwn ym mhob penderfyniad ynghylch polisi cynllunio a rheoli datblygu. Mae Ffigur 6-2 yn dangos maint dangosol y Parth Craidd – ac fe'i darperir at ddibenion cyfeirio yn unig.

Cyfiawnhad

Mae Parthau Craidd yn ardaloedd sy'n gyfoethog o ran natur sy'n gweithredu fel cronfeydd bioamrywiaeth, gan ddarparu'r ffynhonnell y gall rhywogaethau ledaenu ohonynt i'r dirwedd ehangach pan fydd yr amodau yn caniatáu. Maent yn cynnwys cynefinoedd lled-naturiol o ansawdd uchel presennol, gan gynnwys safleoedd statudol ac anstatudol, er enghraifft SoDdGA a Chynefinoedd Adran 7.

Mae nifer fach o ardaloedd heb eu cysgodi o fewn y Parth Craidd. Mae hyn oherwydd nad oes gan y parseli hynny o dir, yn eu rhinwedd eu hunain, ddynodiadau statudol, er eu bod wedi'u hamgylchynu'n gyfan gwbl gan safleoedd gwarchoddedig. Mae PCC yn cydnabod y gall datblygiad arwain at effeithiau anuniongyrchol ar safleoedd dynodedig — gan gynnwys effeithiau sy'n codi ryw bellter i ffwrdd (Paragraffau 6.4.24 a 6.4.28). At ddibenion Polisi 9 i sicrhau gwydnwch ecosystemau, rhoddir yr un lefel o amddiffyniad i'r ardaloedd hyn â'r safleoedd dynodedig cyfagos yn y Canllawiau.

Cefndir/gwybodaeth bellach

Ar hyn o bryd mae Parth Craidd Gwastadeddau Gwent fel y'i diffinnir gan CNC yn cynnwys 42 o bolygonau cyfagos (setiau data), sy'n cwmpasu cyfanswm arwynebedd o 18,979 hectar (ha). Mae gan bob polygon enw a gydnabyddir yn lleol ac mae wedi cael ei gategoreiddio yn ôl un neu fwy o fathau o ecosystemau eang. Mae'r mathau hynny o ecosystemau'n dilyn y diffiniadau a ddefnyddir yn [Cyfoeth Naturiol Cymru / Adroddiad ar Sefyllfa Adnoddau Naturiol \(SoNaRR\) Cymru 2020](#); glandiroedd arfordirol, tir fferm amgaeedig, dŵr croyw, y môr, coetir brodorol a glaswelltir lled-naturiol.

Parth Adfer (Cyfle) Gwastadeddau Gwent

Mae'r ardaloedd Parth Adfer (Cyfle) a ddynodir yn y Canllawiau yn cael eu diffinio gan [fap rhyngweithiol REN CNC o Wastadeddau Gwent](#). Y map hwn yw'r adnodd cyfeirio diffiniol ar gyfer y Parth hwn ym mhob penderfyniad ynghylch polisi cynllunio a rheoli datblygu. Mae Ffigur 6-2 yn dangos maint dangosol y Parth Adfer (Cyfle) – ac fe'i darperir at ddibenion cyfeirio yn unig.

Cyfiawnhad

Mewn rhwydwaith ecolegol, mae Parthau Adfer (Cyfle) natur yn atgyfnerthu Parthau Craidd drwy nodi cyfleoedd i adfer, creu a rheoli tir a dŵr cyfagos mewn ffordd gadarnhaol. Mae'r camau hyn yn helpu Parthau Craidd i weithredu'n well, yn cynyddu eu gwydnwch ecolegol ac yn helpu i'w hamddiffyn rhag pwysau allanol. Nid yw adfer yn awgrymu bod ardal wedi diraddio neu fod angen ei hatgyweirio. Yn hytrach, mae'n tynnu sylw at fannau lle y byddai gwelliannau'n cynyddu gwydnwch ac yn darparu manteision ehangach ar raddfa tirwedd.

Gall Parthau Adfer Natur (Cyfle) gynnwys sawl elfen allweddol:

- Lleiniau clustogi ar bwys Parthau Craidd, sy'n elfen weithredol o symudedd rhywogaethau
- Coridorau rhwng Parthau Craidd
- Cerrig sarn rhwng Parthau Craidd
- Nodweddion tirwedd llinellol megis perthi, llinellau coed brodorol, ffosydd ac ymylon llystyfol caeau, cyrsiau dŵr, gwrychoedd, ffyrdd a llwybrau teithio llesol
- Lleiniau cynefin rhwng Parthau Craidd:
 - Cefnogi cynefinoedd diraddiedig sydd â photensial ar gyfer adfer
 - Cynefin sydd wrthi'n cael ei adfer o gyflwr diraddiedig i gyflwr gweithredol

Cefndir/gwybodaeth bellach

Ar hyn o bryd mae Parth Adfer (Cyfle) Gwastadeddau Gwent fel y'i diffinnir gan CNC yn cynnwys 82 polygon (setiau data), sy'n cwmpasu cyfanswm arwynebedd o 2,214 ha. Mae gan bob polygon enw a gydnabyddir yn lleol ac mae wedi cael ei gategoreiddio yn ôl un neu fwy o fathau o ecosystemau eang. Mae'r mathau hynny o ecosystemau'n dilyn y diffiniadau a ddefnyddir yn [Cyfoeth Naturiol Cymru / Adroddiad ar Sefyllfa Adnoddau Naturiol \(SoNaRR\) Cymru 2020](#); glandiroedd arfordirol, tir fferm amgaeedig, dŵr croyw, y môr, coetir brodorol, a glaswelltir lled-naturiol. Mae pob polygon hefyd yn nodi'r cyfle arfaethedig – llain glustogi, carreg sarn ac ati.

Mae'r mapio wedi'i wneud gan CNC yn seiliedig ar [Cyfoeth Naturiol Cymru / Canllaw i Ymarferwyr ar Rwydweithiau Ecolegol Cadarn](#) a gweithdai cydweithredol. Mae CNC wedi cynhyrchu adroddiad tystiolaeth o'r enw '[Gwastadeddau Gwent. Mapio Parthau Craidd a Pharthau Adfer Natur y Rhwydwaith Ecolegol Cadarn](#)' sy'n amlinellu'r fethodoleg a ddefnyddiwyd ar gyfer mapio Gwastadeddau Gwent.

Adolygu mapio REN

Gan fod mapio REN CNC ar gyfer Gwastadeddau Gwent yn cael ei adolygu'n rheolaidd, mae'r fersiwn ryngweithiol ar MapDataCymru yn darparu'r ffynhonnell ddiffiniol o fapio REN at ddibenion polisi cynllunio a gwneud penderfyniadau.

Dylai Awdurdodau Lleol weithio ar y cyd ag CNC a phartneriaid perthnasol eraill i ddatblygu a chynnal mapio REN cyfredol ar gyfer ardaloedd NNRA. Dylai'r gwaith hwn gael ei seilio ar [Canllaw CNC i ymarferwyr ar rwydweithiau ecolegol cadarn: Rhwydweithiau Ecoleg Gwydn, Tir a Dŵr Croyw \(Saesneg yn unig\) \(Garrett ac Ayling, 2021\)](#) neu unrhyw ganllawiau olynol yn y dyfodol. Gellir cynnwys adnoddau mapio ecolegol neu rwydwaith ychwanegol hefyd i atgyfnerthu'r broses a sicrhau sylw cynhwysfawr.

Cynllunio Gweithredu a Blaenoriaethu

Mae mapio REN yn darparu man cychwyn ar gyfer cynllunio adfer natur ar draws Gwastadeddau Gwent, ond rhaid adeiladu ar y gwaith hwn drwy ddull rhanbarthol cydgysylltiedig.

Mae cynlluniau adfer cynefinoedd strategol ar sail safle neu gynlluniau manwl bellach yn cael eu datblygu gan amrywiol randdeiliaid, gan gynnwys Partneriaethau Natur Lleol a Phartneriaeth Tirlun Lefelau Byw. Dylai cynigion ynghylch defnyddio tir fanteisio i'r eithaf ar y cynlluniau hyn sy'n dod i'r amlwg ac sy'n cael eu datblygu.

Fodd bynnag, mae natur drawsffiniol yr ardal yn golygu y dylid cytuno ar flaenoriaethau a chamau gweithredu cyffredin hefyd a'u cyflwyno ar y cyd ar lefel ranbarthol. Mae'r Cyd-bwyllgor Corfforedig yn darparu un ffordd o alluogi'r cydgysylltu hwn, ond gall mecanweithiau neu bartneriaethau rhanbarthol eraill hefyd gyflawni'r rôl hon. Y gofyniad hanfodol yw gwaith rhanbarthol effeithiol i sicrhau bod y cyfleoedd sydd wedi cael eu mapio ar gyfer Gwastadeddau Gwent yn cael eu troi'n ymyriadau ymarferol, cydweithredol fel creu, adfer a rheoli cynefinoedd yn y tymor hir-.

Cynllunio Gweithredu

Mae awdurdodau lleol [Caerdydd](#), [Casnewydd](#) a [Sir Fynwy](#) yn cynhyrchu **Cynlluniau neu Strategaethau Seilwaith Gwyrdd** i lywio'r gwaith o ddiogelu, gwella a rheoli rhwydweithiau gwyrdd amlswyddogaethol yn y tymor hir. Mae'r dogfennau hyn fel arfer yn nodi cyfleoedd strategol a chyfleoedd safle-benodol ar gyfer camau gweithredu megis creu cynefinoedd, cysylltedd ecolegol gwell, atebion draenio cynaliadwy, gwella coetir a gwlyptiroedd – a mesurau sy'n cefnogi gwydnwch hinsawdd, hamdden a lles cymunedol.

Mae [Partneriaethau Natur Lleol](#) yn parhau i chwarae rôl ganolog wrth droi uchelgais strategol yn ganlyniadau ymarferol. Maent wrthi'n datblygu Cynlluniau Gweithredu Adfer Natur Lleol sy'n canolbwyntio ar greu ac adfer cynefinoedd, ymgysylltu â'r gymuned a gwella cysylltedd ecolegol. Bydd y partneriaethau hyn yn sicrhau bod blaenoriaethau a nodwyd yn lleol yn cyd-fynd ag amcanion rhanbarthol.

Mae'r [Bartneriaeth Tirlun Lefelau Byw](#) yn darparu dull lefel tirwedd o adfer a gwella Gwastadeddau Gwent. Gan dynnu ar strategaethau Partneriaethau Natur Lleol, a thystiolaeth REN, mae'r bartneriaeth yn datblygu cynllun adfer natur cynhwysfawr ar gyfer y Gwastadeddau. Mae hyn yn cynnwys cynhyrchu cynlluniau gweithredu ar gyfer rhywogaethau a chynefinoedd allweddol.

Mae [Ymddiriedolaeth Natur Gwent](#) yn mynd ati mewn ffordd weithredol i adfer cynefinoedd, gan wella cysylltedd ecolegol a chynnal gwaith cadwraeth weithredol ar draws eu gwarchodfeydd a'r tirweddau cyfagos. Mae eu gwaith ar safleoedd allweddol fel Cors Magwyr yn cefnogi gwydnwch ecolegol ar raddfa tirwedd ehangach.

Mae [Partneriaeth Grid Gwyrdd Gwent](#) yn cefnogi prosiectau ymgysylltu â bioamrywiaeth ac yn darparu adnoddau rhyngweithiol sy'n helpu awdurdodau lleol, ymarferwyr a chymunedau i flaenoriaethu ardaloedd ar gyfer ymyriadau ecolegol.

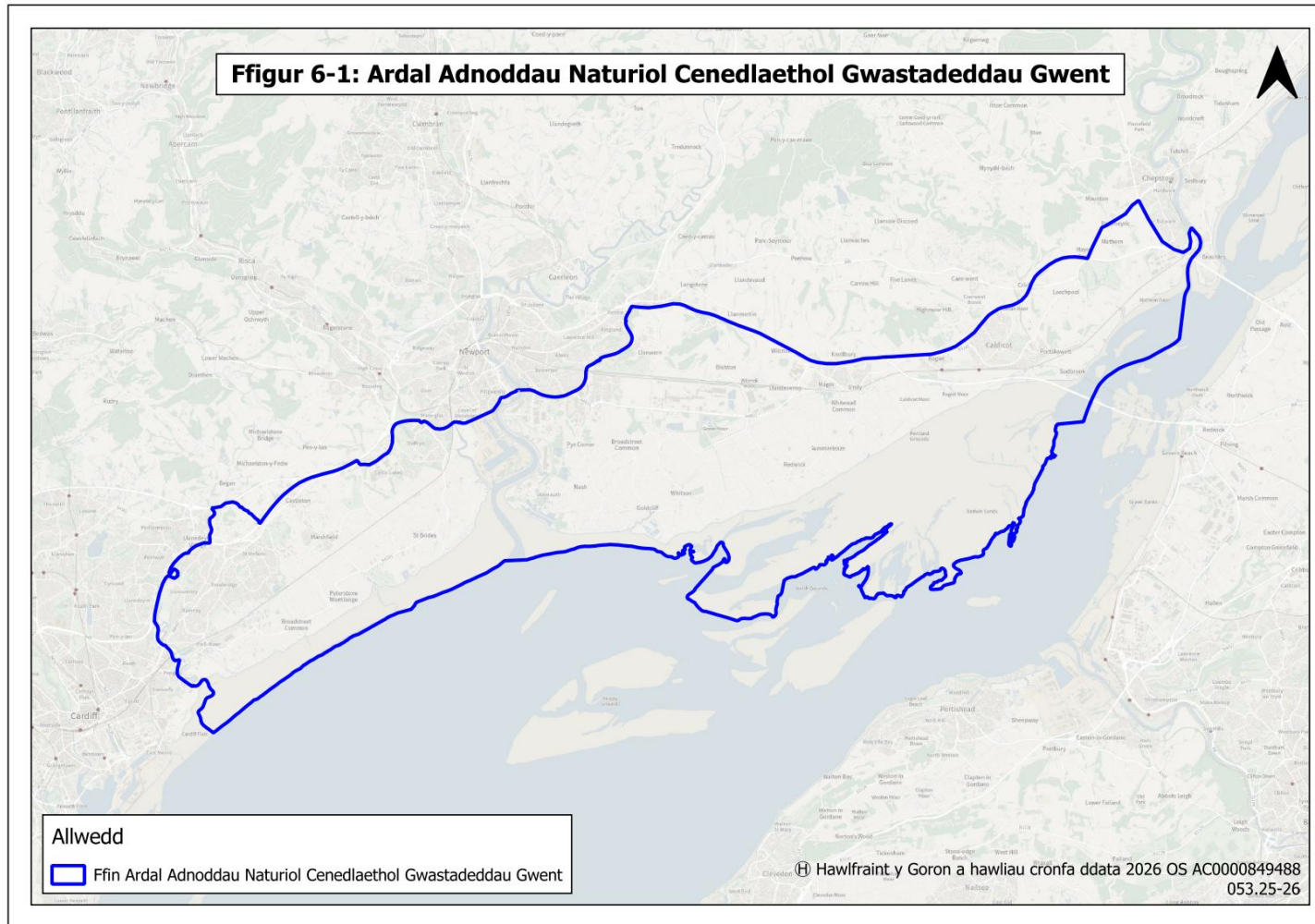
Mae [Cyfoeth Naturiol Cymru \(CNC\)](#) yn cefnogi cynllunio ecolegol ar draws Gwastadeddau Gwent drwy ddarparu tystiolaeth dechnegol. Mae gan CNC rôl allweddol o ran cydweithredu traws-asiantaeth wrth weithio i adennill natur.

Mae [Cynllun Gweithredu Adferiad Natur Gwent Fwyaf \(GGNRAP\)](#) yn nodi blaenoriaethau rhanbarthol lefel uchel ar gyfer adfer natur ar draws pob un o bum

ardal awdurdod lleol Gwent, gan ddarparu cyfeiriad strategol yn hytrach na chamau gweithredu manwl sy'n benodol i dirwedd. Felly, nid yw'n mynd i'r afael â Gwastadeddau Gwent ar lefel fanwl iawn, ond bydd yn helpu i lywio Cynlluniau Gweithredu Adfer Natur Lleol.

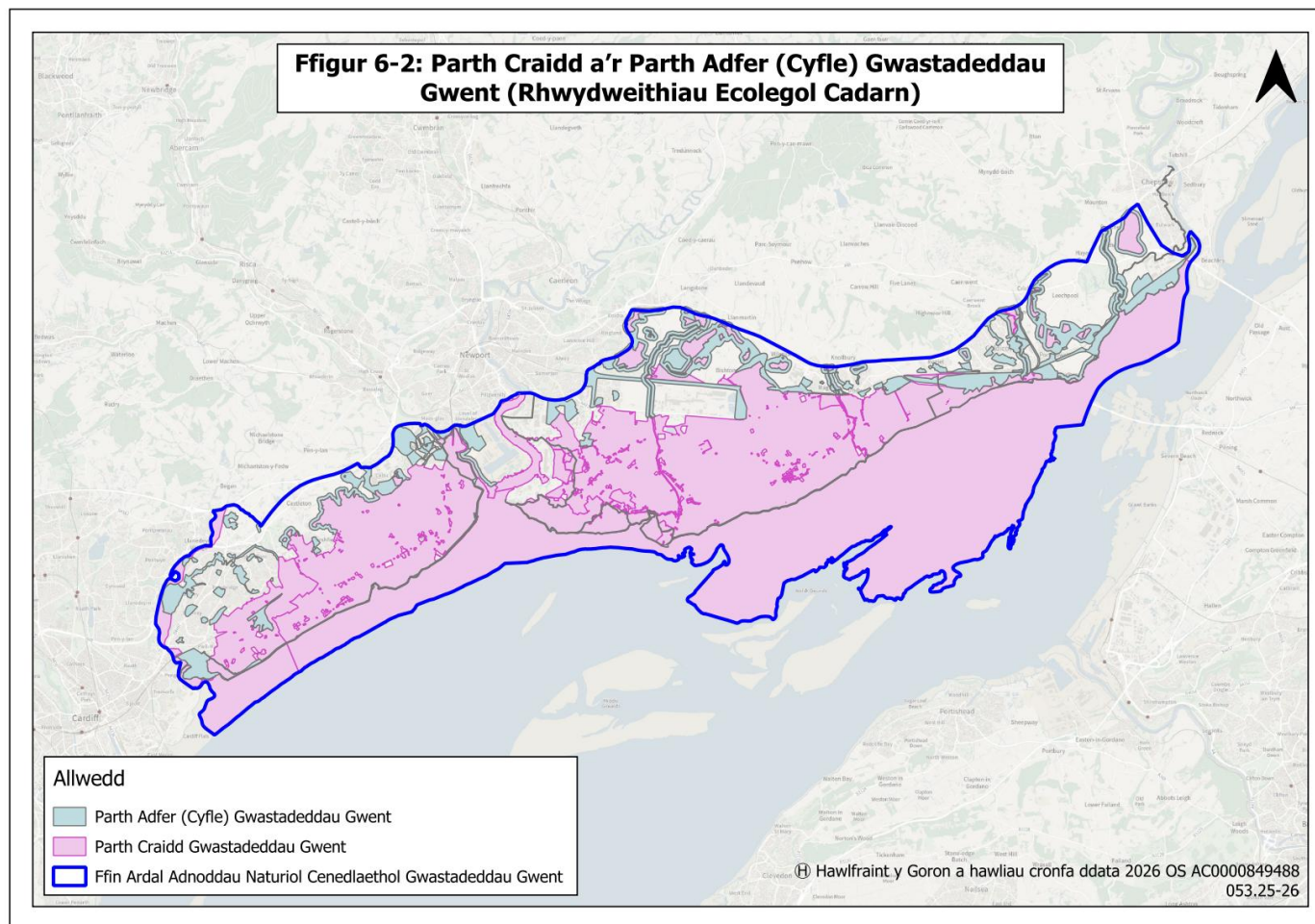
Bydd ffynonellau cynlluniau gweithredu ychwanegol yn datblygu dros amser. Wrth gyflwyno cynigion datblygu, disgwylir i ymgeiswyr gydweithio ag awdurdodau cynllunio lleol, CNC a sefydliadau trydydd sector archwilio'r ffynonellau hyn a nodi'r blaenoriaethau y gallant gyfrannu atynt.

Ffigur 6-1 Ardal Adnoddau Naturiol Cenedlaethol Gwastadeddau Gwent



(Data Map Cymru , 2026) Yn cynnwys gwybodaeth Cyfoeth Naturiol Cymru © Natural Resources Wales a Hawl Cronfa Ddata. Cedwir pob hawl.

Ffigur 6-2 Parth Craidd a Pharth Adfer (Cyfleoedd) Gwastadeddau Gwent (Rhwydweithiau Ecolegol Gwydn)



(Data Map Cymru , 2026) Yn cynnwys gwybodaeth Cyfoeth Naturiol Cymru © Natural Resources Wales a Hawl Cronfa Ddata. Cedwir pob hawl.

7. Egwyddorion Strategol Gwastadeddau Gwent a Chamau Gweithredu

Mae'r Adran hon yn nodi tair Egwyddor Strategol gyffredinol - un ar gyfer pob un o ardaloedd gofodol Gwastadeddau Gwent, sef: yr Ardal Adnoddau Naturiol Cenedlaethol, y Parth Craidd a'r Parth Adfer (Cyfleoedd).

Mae'r Egwyddorion Strategol yn adlewyrchu'r gofynion cyffredinol a nodir o dan Bolisi 9 Cymru'r Dyfodol ac yn adeiladu arnynt gan nodi cyd-destun pob parth daearyddol yn yr ardal ddynodedig. Maent hefyd yn gweithio mewn ffordd gydategol â pholisïau ehangach a nodir ym Mholisi Cynllunio Cymru (PCC), yn arbennig y rhai ar gyfer Budd Net i Fioamrywiaeth, fel y'u nodir yn Adran 3.

Mae'r ffocws gofodol ar gyfer pob ardal fel a ganlyn:

- Mae'r Ardal Adnoddau Naturiol Cenedlaethol yn diogelu'r dirwedd ehangach drwy warchod cyfleoedd i wella gwydnwch ecosystemau a seilwaith gwyrdd, gan roi cyd-destun wedi'i alinio â PCC ar gyfer cyfeirio budd net i fioamrywiaeth er mwyn cefnogi ardal gyfan Gwastadeddau Gwent.
- Mae'r Parth Craidd yn gwarchod ac yn adfer ardaloedd mwyaf sensitif Gwastadeddau Gwent drwy weithredu fel ffocws ar gyfer gweithgarwch gwella ac adfer, wedi'i ategu gan fudd net i fioamrywiaeth, gan ddefnyddio DECCA, o waith datblygu y tu allan i'w ffin.
- Y Parth Adfer yw'r brif ardal ar gyfer darparu budd net i fioamrywiaeth a seilwaith gwyrdd strategol o waith datblygu y tu mewn i'r parth ac o'r tu allan iddo, sy'n gwella cysylltedd ehangach a gwydnwch ecosystemau, gan ddefnyddio DECCA i gefnogi gweithrediad hirdymor y Craidd.

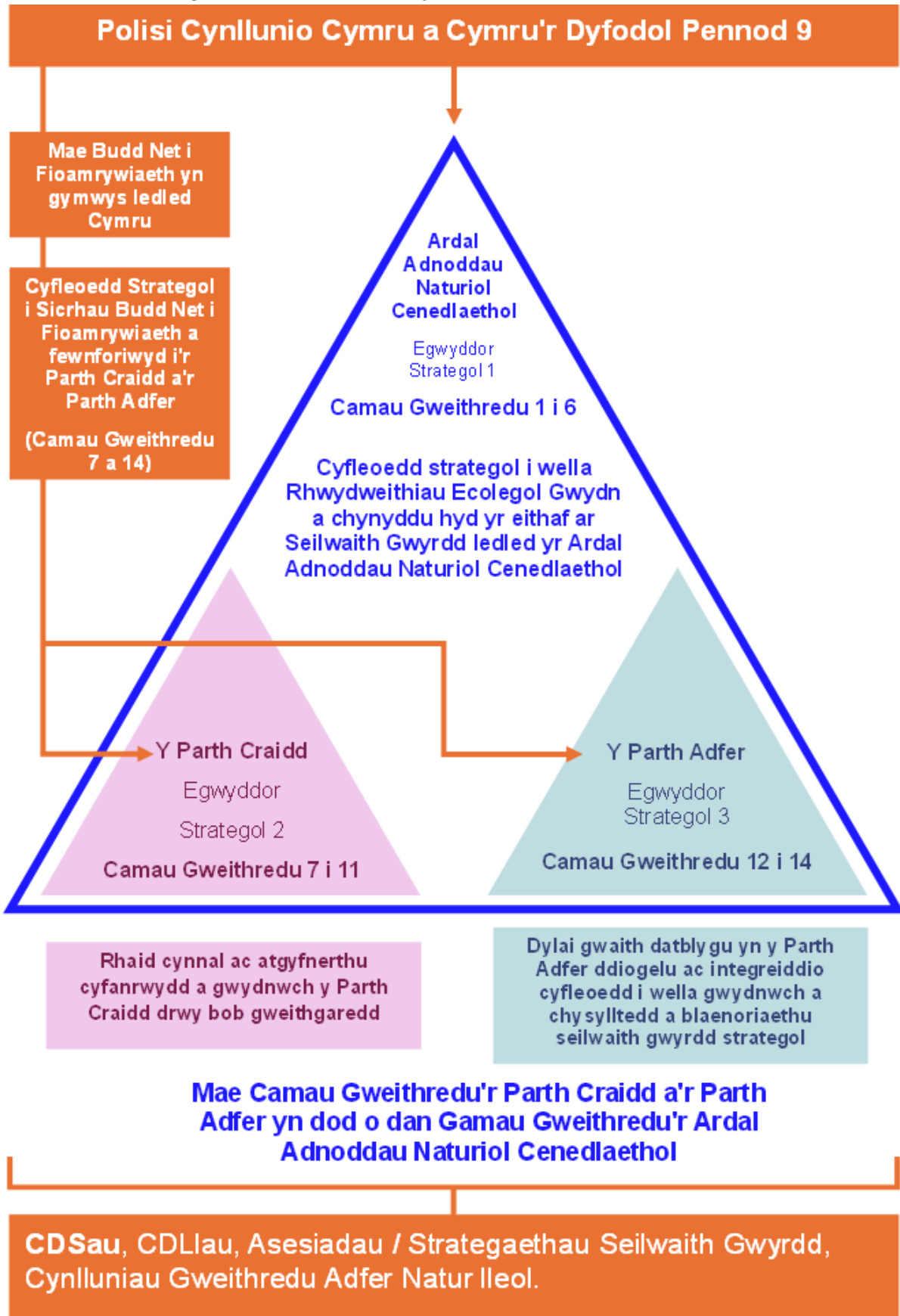
Yn gysylltiedig â phob Egwyddor Strategol, ceir nifer o Gamau Gweithredu penodol y bwriedir iddynt eu cyflawni fel y dangosir yn Ffigur 7-1. Mae'r Camau Gweithredu yn deillio o broblemau a nodwyd wrth baratoi'r Canllawiau, fel y'u nodir yn Adran 5.

Mae Egwyddor Strategol yr Ardal Adnoddau Naturiol Cenedlaethol a'i Chamau Gweithredu cysylltiedig yn gymwys ledled ardal gyfan Gwastadeddau Gwent, sy'n cwmpasu'r Parth Craidd a'r Parth Adfer (Cyfleoedd). Ar y llaw arall, mae Camau Gweithredu sy'n ymwneud yn benodol â'r Parth Craidd neu'r Parth Adfer (Cyfleoedd) ond yn gymwys yn y Parth perthnasol hwnnw.

Dengys Ffigur 7-1 sut mae Cymru'r Dyfodol, PCC a'r Canllawiau yn cysylltu â'i gilydd a sut mae'r Egwyddorion Strategol a'r Camau Gweithredu yn gymwys yn ofodol. Mae'n nodi bod Y Canllawiau yn rhan o'r fframwaith cynllunio ehangach ar gyfer adfer bioamrywiaeth a bod PCC Pennod 6 yn ei gwneud yn ofynnol i unrhyw waith datblygu sicrhau budd net i fioamrywiaeth. Mae diffinio Parthau Craidd ac Adfer

(Cyfleoedd) yn helpu i dargedu buddsoddiad ac ymyriadau er mwyn sicrhau buddion amgylcheddol hirdymor strategol.

Ffigur 7-1: Fframwaith Cynllunio Gwastadeddau Gwent



Ardal Adnoddau Naturiol Cenedlaethol Gwastadeddau Gwent

Egwyddor Strategol 1: Ardal Adnoddau Naturiol Cenedlaethol Gwastadeddau Gwent

Mae Ardal Adnoddau Naturiol Cenedlaethol Gwastadeddau Gwent yn ardal ofodol ddiffiniedig lle y dylid manteisio i'r eithaf ar gyfleoedd i ddiogelu ac atgyfnerthu rhwydweithiau ecolegol, gwydnwch ecosystemau a seilwaith gwyrdd. Dylai'r fath weithgarwch diogelu ac atgyfnerthu cyfleoedd helpu'r dirwedd i addasu i'r newid yn yr hinsawdd a chynyddu buddion gwasanaethau ecosystemau sy'n cyfrannu at lesiant ledled tirwedd Gwastadeddau Gwent.

Mae ardal ofodol yr Ardal Adnoddau Naturiol Cenedlaethol sydd wedi'i dynodi gan Y Canllawiau yn cael ei diffinio gan y map rhyngweithiol o [Ardal Adnoddau Naturiol Cenedlaethol](#) Gwastadeddau Gwent. Y map hwn yw'r cyfeiriad diffiniol ar gyfer yr holl bolisiau cynllunio a phenderfyniadau rheoli datblygu sy'n ymwneud â'r Ardal Adnoddau Naturiol Cenedlaethol.

Nod yr Egwyddor Strategol hon yw diogelu ac atgyfnerthu rhwydweithiau ecolegol a gwydnwch ecosystemau a chynyddu hyd yr eithaf ar seilwaith gwyrdd, gan hwyluso'r gwaith o gyflawni Polisi 9 Cymru'r Dyfodol ar Wastadeddau Gwent.

Mae'r Ardal Adnoddau Naturiol Cenedlaethol yn pennu'r cyd-destun gofodol cyffredinol y mae'n rhaid diogelu a gwella ardal ehangach y Gwastadeddau o'i fewn. Mae'n diffinio'r dirwedd swyddogaethol sy'n sail i rwydweithiau ecolegol, systemau hydrolegol a threftadaeth ddiwylliannol unigryw yr ardal, gan sicrhau na chaiff yr asedau hyn eu tanseilio gan newid cynyddol na chronnol. Ei diben yw diogelu cyfleoedd ar gyfer atebion sy'n seiliedig ar natur (gan gynnwys seilwaith gwyrdd), gwydnwch ecosystemau ac adfer yn y dyfodol, yn unol â gofynion PCC a Cymru'r Dyfodol.

Yn yr Ardal Adnoddau Naturiol Cenedlaethol, dylai gwaith datblygu osgoi tanseilio'r swyddogaethau amgylcheddol sy'n cynnal gwydnwch ecosystemau, cysylltedd cynefinoedd a seilwaith gwyrdd. Y flaenoriaeth yw cynnal y prosesau tirwedd sy'n galluogi'r Gwastadeddau i addasu i'r newid yn yr hinsawdd a pharhau i ddarparu gwasanaethau (buddion) ecosystemau hanfodol, gan gynnwys rheoli dŵr, storio carbon, cymorth bioamrywiaeth a llesiant diwylliannol. Mae diogelu'r swyddogaethau hyn yn creu'r amodau ar gyfer mesurau adfer mwy penodol yn y Parth Craidd.

Wrth lunio cynlluniau ac mewn penderfyniadau cynllunio, rhaid i ddefnydd tir a pholisiau (strategol a lleol) ddangos sut y byddant yn diogelu swyddogaethau ecolegol allweddol yr ardal a sut y byddant yn cadw neu'n gwella'r potensial ar gyfer

seilwaith gwyrdd yn y dyfodol, gan gynnwys lle mae seilwaith o'r fath yn gweithredu fel ateb seiliedig ar natur penodol. Yn y cyd-destun hwn, ystyr **diogelu** yw sicrhau na fydd gwaith datblygu yn amharu ar y swyddogaethau ecolegol, hydrolegol na thirwedd sy'n rhoi ei gwerth strategol i'r Ardal Adnoddau Naturiol Cenedlaethol. Nid cyfyngiad ar waith datblygu yw hwn, yn hytrach mae'n ei gwneud yn ofynnol i gynigion datblygu a chynlluniau datblygu sicrhau canlyniadau dylunio a pholisi sy'n diogelu'r swyddogaethau hynny ac yn helpu i sicrhau gwydnwch hirdymor yr Ardal Adnoddau Naturiol Cenedlaethol.

Mae **seilwaith gwyrdd** yn ymyriad seiliedig ar natur allweddol a all ddiogelu gwydnwch ecosystemau yn yr Ardal Adnoddau Naturiol Cenedlaethol ar raddfa tirwedd. Dylai awdurdodau lleol barhau i gydweithio i nodi cyfleoedd ar gyfer seilwaith gwyrdd ledled Gwastadeddau Gwent. Dylai hyn fod ar raddfa tirwedd strategol ac yn unigol fesul safle, gan sicrhau nifer mawr o fuddion a'r buddion mwyaf posibl ar gyfer gwydnwch ledled yr Ardal Adnoddau Naturiol Cenedlaethol. Dylai llunio Asesiadau o Seilwaith Gwyrdd a Strategaethau Seilwaith Gwyrdd a mapiau cyfredol ar draws ffiniau lywio prosesau gwneud penderfyniadau cynllunio ynghylch seilwaith gwyrdd er mwyn sicrhau y darperir cymaint o seilwaith gwyrdd â phosibl ar Wastadeddau Gwent.

Mae Adran 4 yn rhoi trosolwg o nodweddion a swyddogaethau Gwastadeddau Gwent. Mae Adran 5 yn nodi'r problemau presennol a nodwyd sy'n effeithio ar Wastadeddau Gwent. Dylai'r nodweddion, y swyddogaethau a'r problemau hyn gael eu hystyried a'u hamlygu mewn unrhyw Asesiad o Seilwaith Gwyrdd a Strategaethau Seilwaith Gwyrdd.

Mae'r Ardal Adnoddau Naturiol Cenedlaethol hefyd yn rhoi sail ar gyfer cyfeirio buddion net i fioamrywiaeth i leoliadau lle y byddant yn cael yr effaith fwyaf ar raddfa tirwedd. Gweler Cam Gweithredu 1.

At hynny, gweler Egwyddor Strategol 2 mewn perthynas â'r Parth Craidd ac Egwyddor Strategol 3 mewn perthynas â'r Parth Adfer (Cyfleoedd).

CAM GWEITHREDU 1: Budd Net i Fioamrywiaeth yn yr Ardal Adnoddau Naturiol Cenedlaethol

Rhaid i unrhyw ddefnydd tir arfaethedig yn yr Ardal Adnoddau Naturiol Cenedlaethol sicrhau Budd Net i Fioamrywiaeth a darparu tystiolaeth gadarn sy'n dangos sut mae hyn wedi'i gyflawni. Dylai hyn gyd-fynd â gofynion polisi cynllunio cenedlaethol a chydymffurfio'n llawn â'r dull fesul cam a nodir yn PCC.

Mae Cymru'r Dyfodol a PCC yn ei gwneud yn ofynnol i unrhyw waith datblygu sicrhau budd net i fioamrywiaeth a gwydnwch ecosystemau gael eu hymgorffori o ddechrau unrhyw ddefnydd tir arfaethedig. Rhaid i bob cynnig ddangos ei fod wedi dilyn y dull fesul cam a nodir yn PCC Ffigur 12: osgoi niwed yn gyntaf, yna ei leihau ac yna liniaru unrhyw effeithiau sy'n weddill a, phan fetho popeth arall, ddarparu mesurau digolledu, gan nodi bod gwella yn ystyriaeth angenrheidiol ar bob cam er mwyn sicrhau canlyniad mesuradwy o ran budd net i fioamrywiaeth, gyda blaenoriaeth glir ar gyfer cyflawni ar y safle er mwyn atgyfnerthu rhwydweithiau ecolegol lleol.

Dim ond ar ôl rhoi cynnig ar bob opsiwn rhesymol ar y safle i sicrhau budd net i fioamrywiaeth drwy osgoi, lleihau a lliniaru niwed a sicrhau gwelliant, y caniateir digolledu. **Nid yw'n ddewis amgen yn lle dangos cydymffurfedd â'r dull fesul cam ac ni ddylai byth gyfiawnhau colled y gellir ei hosgoi.** Rhaid i ddefnydd tir arfaethedig ddangos y broses hon drwy Ddatganiad Seilwaith Gwyrdd.

Dylai gwaith datblygu yn yr Ardal Adnoddau Naturiol Cenedlaethol ac yn arbennig yn y Parth Craidd, sicrhau budd net i fioamrywiaeth yn gyfan gwbl ar y safle yn unol â PCC oherwydd sensitifrwydd a phwysigrwydd y rhwydweithiau ecolegol hyn.

Rhaid i'r gwaith o sicrhau budd net i fioamrywiaeth yn yr Ardal Adnoddau Naturiol Cenedlaethol gael ei lywio gan dystiolaeth ecolegol gadarn a blaenoriaethau gofodol clir. Mae seilwaith gwyrdd yn allweddol i sicrhau budd net i fioamrywiaeth. Ledled y Gwastadeddau, dylai awdurdodau lleol barhau i gydweithio i adlewyrchu consensws trawsffiniol ynghylch Asesu Seilwaith Gwyrdd ar gyfer yr Ardal Adnoddau Naturiol Cenedlaethol, gan fapio cyfleoedd a chyfyngiadau ar raddfa safle a graddfa tirwedd. Er mwyn sicrhau cysondeb a'r buddion ecolegol mwyaf posibl, dylai awdurdodau lleol gydweithio, yn rhanbarthol neu ar lefel Cyd-bwyllgor Corfforedig, er mwyn datblygu set o flaenoriaethau strategol a rennir ar gyfer sicrhau budd net i fioamrywiaeth ledled Ardal Adnoddau Naturiol Cenedlaethol Gwastadeddau Gwent. Bydd y dull cydweithredol hwn yn helpu i ddarparu fframwaith cydlynol ar gyfer cyfeirio cyfraniadau defnydd tir arfaethedig tuag at y camau gweithredu mwyaf buddiol fel y gellir sianelu adnoddau er mwyn cefnogi rhaglen dreigl o weithgarwch gwella, monitro a rheoli hirdymor.

Cydnabyddir bod gwaith sylweddol eisoes yn mynd rhagddo ledled Gwastadeddau Gwent gan ei gwneud yn bosibl i set o flaenoriaethau a rennir gael ei rhoi ar waith. Nes i hyn ddigwydd, dylai datblygwyr weithio gyda'r awdurdodau cynllunio lleol (ACLLau) perthnasol a phartneriaid cydnabyddedig er mwyn nodi camau gweithredu addas yn seiliedig ar dystiolaeth a chynlluniau adfer sy'n bodoli eisoes.

Er mwyn sicrhau bod gweithgareddau gwella yn cyfrannu'n ystyrllon at rwydweithiau ecolegol gwydn, dylai datblygwyr ddefnyddio'r holl dystiolaeth ofodol sydd ar gael, gan gynnwys y mapiau o Rwydweithiau Ecolegol Rhanbarthol, Strategaethau a Chynlluniau Seilwaith Gwyrdd Awdurdodau Lleol, Cynlluniau Gweithredu Adfer Natur lleol a gwaith Partneriaeth y Lefelau Byw gan gynnwys ei Chynllun Gweithredu Adfer Natur sy'n datblygu (gweler Adran 6). Mae'r ffynonellau hyn yn darparu sail dystiolaeth hanfodol er mwyn helpu i nodi'r lleoliadau mwyaf priodol a'r mathau mwyaf priodol o ymyriadau, yn arbennig pan fo angen sicrhau budd net i fioamrywiaeth oddi ar y safle ac y gellir cyfiawnhau hynny yn unol â PCC.

CAM GWEITHREDU 2: Ecosystemau gwydn yn yr Ardal Adnoddau Naturiol Cenedlaethol

Rhaid i unrhyw ddefnydd tir arfaethedig yn yr Ardal Adnoddau Naturiol Cenedlaethol ddangos sut mae'n cyfrannu at gynnal a gwella gwydnwch ecosystemau a'u buddion (gwasanaethau ecosystemau). Dylai cynigion ddarparu tystiolaeth glir o sut mae hyn wedi'i gyflawni drwy ymdrin â phob priodoledd a phriodwedd allddodol sy'n gysylltiedig â fframwaith DECCA.

Mae cynnal a gwella gwydnwch ecosystemau a'r buddion a ddarperir ganddynt (gwasanaethau ecosystemau) yn ofyniad craidd ar gyfer unrhyw ddefnydd tir arfaethedig yn yr Ardal Adnoddau Naturiol Cenedlaethol. Rhaid i gynigion ddangos yn glir sut mae'r dyluniad, y cynllun, yr adeiladwaith a gwaith rheoli parhaus yn gwella gallu ecosystemau i wrthsefyll unrhyw darfu, addasu i'r newid yn yr hinsawdd a pharhau i ddarparu gwasanaethau allweddol megis rheoli dŵr, cymorth bioamrywiaeth, storio carbon, arafu llifogydd, ffurfio priddoedd, cymeriad tirwedd ac ail-greu.

Mae Ffigur 4-1 yn Adran 4 yn nodi ecosystemau nodweddiadol a gwasanaethau (buddion) cysylltiedig ar Wastadeddau Gwent.

Mae fframwaith DECCA yn darparu'r strwythur ar gyfer asesu'r canlyniadau hyn. Felly, rhaid i ddefnydd tir arfaethedig ddarparu tystiolaeth dryloyw sy'n dangos sut yr ymdriniwyd â phob un o bum priodoledd DECCA (a'u priodweddau ymddangosol):

- **Amrywiaeth:** Dangos sut mae'r cynnig yn gwarchod neu'n gwella'r amrywiaeth o rywogaethau, cynefinoedd a nodweddion strwythurol, gan sicrhau y caiff yr amrywiaeth o gilfachau cynefin sy'n nodweddiadol o Wastadeddau Gwent ei chynnal.
- **Maint:** Rhoi adroddiad clir ar y gwahanol wasanaethau ecosystemau cyn ac ar ôl y gwaith datblygu. Dangos sut mae'r cynllun yn osgoi darnio, yn cadw maint cynefinoedd allweddol megis corsydd pori ac yn cynnal yr amrywiaeth o amodau amgylcheddol sy'n cynnal gwasanaethau ecosystemau.

- **Cyflwr:** Esbonio sut mae'r cynnig yn cynnal neu'n gwella iechyd a swyddogaethau ecolegol; er enghraifft, diogelu lefelau dŵr, ansawdd dŵr, hydroleg, adeiledd llystyfiant a chyflwr priddoedd.
- **Cysylltedd:** Dangos sut mae'r cynnig yn cynnal neu'n atgyfnerthu cysylltiadau ffisegol a swyddogaethol rhwng cynefinoedd. Mae hyn yn cynnwys llwybrau symud i fywyd gwylt, cysylltiadau hydrolegol rhwng 'reens a ffosydd, a hydreiddrwydd ledled y dirwedd.
- **Y Gallu i Addasu** (Priodwedd Ymddangosol): Dangos sut mae'r cynnig yn meithrin gallu'r ecosystem i ymateb i newid amgylcheddol (e.e. newid yn yr hinsawdd, hydroleg a newidiwyd). Cynnwys mesurau rheoli a monitro addasol er mwyn sicrhau gwydnwch dros amser.

Mae gwydnwch yn deillio o'r rhyngweithio rhwng pob un o bum priodoledd DECCA. Ni all gwelliannau mewn un priodoledd wneud iawn am ddirywiad mewn un arall. Er enghraifft, gallai cynyddu Maint dwysedd ffosydd heb ystyried Maint cynefinoedd leihau arwynebedd corsydd pori a lleihau Amrywiaeth.

Felly, dylai defnydd tir arfaethedig nodi yn ei ddatganiad seilwaith gwyrdd y gwasanaethau ecosystemau perthnasol (gan gyfeirio at Adran 4 o'r Canllawiau) a sut y cânt eu gwarchod neu eu gwella a sut mae gwaith dylunio wedi'i arwain gan DECCA wedi llywio'r cynnig.

CAM GWEITHREDU 3: Dull Gweithredu Tirwedd a Chysylltiadau Swyddogaethol yr Ardal Adnoddau Naturiol Cenedlaethol

Dylai unrhyw ddefnydd tir arfaethedig gynnal a, lle y bo'n bosibl, wella'r cysylltiadau swyddogaethol rhwng Ardal Adnoddau Naturiol Cenedlaethol Gwastadeddau Gwent a safleoedd gwarchodedig cenedlaethol, Ewropeaidd a rhyngwladol.

Mae gan 'reens', ffosydd a chynefinoedd glaswelltir Gwastadeddau Gwent yn ogystal â'u cynefinoedd glaswelltir gysylltiad swyddogaethol â nifer o safleoedd gwarchodedig cenedlaethol, Ewropeaidd (un o safleoedd y Rhwydwaith o Safleoedd Cenedlaethol, ACA/AGA) a rhyngwladol (Ramsar) (gweler Atodiad 1). Dylai cysylltiadau a dibyniaethau o'r fath gael eu nodi a'u hystyried mewn unrhyw ddefnydd tir arfaethedig.

Rhaid i unrhyw ddefnydd tir arfaethedig sicrhau bod y cysylltiadau swyddogaethol hyn yn cael eu gwarchod yn llawn ac na chânt eu niweidio, eu torri na'u diraddio. Mae hyn yn cynnwys atal unrhyw effeithiau uniongyrchol, anuniongyrchol neu gronnol a allai newid gweithrediad hydrolegol y 'reens' a'r ffosydd, lleihau cysylltedd ecolegol cynefinoedd, tarfu ar symudiadau rhywogaethau, eu gofynion bridio a gaeafu neu danseilio'r prosesau ecolegol sy'n cynnal nodweddion safleoedd

dynodedig. Dylai cynigion nodi'n glir yr holl ddibyniaethau ecolegol a hydrolegol perthnasol â safleoedd gwarchodedig cenedlaethol, Ewropeaidd a rhyngwladol, a rhaid iddynt ddangos na fydd unrhyw effeithiau andwyol ar gyfanrwydd safleoedd. Anogir cyfleoedd i atgyfnerthu neu adfer cysylltiadau, ond mae osgoi niwed yn orfodol ac ni ellir defnyddio gwelliannau fel dewis amgen yn lle diogelu cydberthnasau swyddogaethol presennol.

Mae'r Gwastadeddau yn darparu cynefin cynhaliol ar gyfer prosesau cylchred bywyd hanfodol llawer neu bob un o nodweddion Ardal Forol Warchodedig Aber Afon Hafren (AGA, ACA, Ramsar ac SoDdGA).

Mae nodweddion adar Aber Afon Hafren yn defnyddio darnau o dir a dyfroedd arfordirol y tu allan i ffiniau'r Ardaloedd Morol Gwarchodedig ar gyfer bwyta, bridio a gaeafu. Gallai newidiadau i ddefnydd tir ar Wastadeddau Gwent leihau swyddogaethedd, gan leihau poblogaethau adar a tharfu arnynt ac, felly, gael effeithiau andwyol ar gyfanrwydd safleoedd o ystyried amcanion cadwraeth safle ACA. Mae cynefinoedd 'reen' a chynefinoedd glannau afon Gwastadeddau Gwent yn cysylltu ag ACA Afon Wysg a gwyddys fod dyfrgwn sy'n cymudo yn cael eu cefnogi yn amgylchedd ehangach Gwastadeddau Gwent. Mae dyfrgwn yn nodwedd ar ACA Afon Wysg yn ogystal â bod yn Rhywogaethau a Warchodir gan Ewrop yn eu rhinwedd eu hunain. Felly, mae angen i unrhyw waith datblygu neu ddefnydd tir arfaethedig ddangos ei fod eisoes wedi ystyried y fath ardaloedd gwarchodedig cyffiniol neu gyfagos a'u bod wedi llwyddo i nodi p'un a fyddai unrhyw effeithiau ar eu nodweddion gwarchodedig ai peidio.

Nid yw gofynion y Cam Gweithredu hwn yn disodli nac yn lleihau'r angen i gynnal unrhyw asesiadau statudol sy'n deillio o ddynodiadau cenedlaethol, Ewropeaidd neu rhyngwladol perthnasol. Lle y bo'n gymwys, rhaid i ddefnydd tir arfaethedig gael ei ategu gan Asesiad Rheoliadau Cynefinoedd er mwyn dangos na fydd unrhyw effeithiau andwyol ar gyfanrwydd ACAau nac AGAau. Fel mater o bolisi, dylid defnyddio'r un asesiad ar gyfer safleoedd Ramsar hefyd. At hynny, rhaid i brosiectau sy'n cyrraedd y trothwyon neu'n bodloni'r meini prawf ar gyfer Asesiad o'r Effaith Amgylcheddol (AEA) ddarparu gwerthusiad cynhwysfawr o effeithiau amgylcheddol posibl, gan gynnwys y rhai ar gysylltedd ecolegol a gweithrediad hydrolegol. Mae'r prosesau statudol hyn yn gweithredu ochr yn ochr â'r Cam Gweithredu hwn a rhaid cydymffurfio â nhw'n llawn er mwyn sicrhau cydymffurfedd â rhwymedigaethau cyfreithiol.

CAM GWEITHREDU 4: Cynefinoedd a Rhywogaethau a Warchodir yn yr Ardal Adnoddau Naturiol Cenedlaethol

Rhaid i unrhyw ddefnydd tir arfaethedig yn yr Ardal Adnoddau Naturiol Cenedlaethol ddarparu tystiolaeth gadarn sy'n dangos sut mae cynefinoedd a

rhywogaethau a warchodir wedi cael eu gwarchod a'u cefnogi, gan gynnwys cynnal cysylltedd ecolegol a gwella gwydnwch ecosystemau ledled y dirwedd.

Mae cynefinoedd a rhywogaethau a warchodir yng Nghymru yn cael eu gwarchod drwy ddeddfwriaeth sy'n gwarchod mathau pwysig o gynefinoedd yn ogystal â rhywogaethau unigol yn statudol. Mae Rheoliadau Gwarchod Cynefinoedd a Rhywogaethau 2017 yn cynnig lefel uchel iawn o ddiogelwch i gynefinoedd dynodedig a Rhywogaethau a Warchodir gan Ewrop, gan ei gwneud yn drosedd difrodi neu ddinistrio cynefinoedd a tharfu ar rywogaethau a warchodir neu ddifrodi neu ddinistrio'r manau bridio neu orffwys y maent yn dibynnu arnynt. Mae hyn yn uniongyrchol berthnasol i Wastadeddau Gwent, lle mae dyfrgwn yn defnyddio'r prif rwydwaith o ddraeniau ac mae ystumod yn chwilio am fwyd ar hyd ffiniau caeau, 'reens' a ffosydd sydd â choed ar hyd-ddynt.

Mae Deddf Bywyd Gwylt a Chefn Gwlad 1981 yn gwarchod amrywiaeth eang o gynefinoedd a rhywogaethau ledled y Gwastadeddau yn statudol, gan ddiogelu safleoedd dynodedig yn ogystal â rhywogaethau unigol ble bynnag y'u ceir. Mae'r Ddeddf yn gwarchod pob aderyn gwylt, ei nyth a'i wyau a llawer o rywogaethau nodedig eraill a geir ar Wastadeddau Gwent, gan gynnwys cornicyllod, gylfinirod a theloriaid y gwair, sy'n dibynnu ar laswelltiroedd gwlyb agored.

Mae'r Ardal Adnoddau Naturiol Cenedlaethol hefyd yn cynnal infertebratau pwysig megis y Gardwenynen Feinlais, sef cacynen dan gryn fygythiad sy'n gysylltiedig â glaswelltiroedd llawn blodau. Rhoddir diogelwch ychwanegol i gynefinoedd a rhywogaethau gan ddeddfwriaeth arall, gan gynnwys Deddf Gwarchod Moch Daear 1992, Deddf Cefn Gwlad a Hawliau Tramwy 2000 a dyletswyddau o dan Ddeddf yr Amgylchedd Naturiol a Chymunedau Gwledig 2006, y mae pob un ohonynt yn pwysleisio bod angen i gynigion datblygu ystyried eu heffeithiau ecolegol posibl yn llawn. Ceir rhagor o wybodaeth yn [TAN 5 Cynllunio a Chadwraeth Natur](#).

Rhaid i gynigion defnydd tir hefyd ystyried rhestrau Adran 7 o dan Ddeddf yr Amgylchedd (Cymru) 2016, sy'n nodi cynefinoedd a rhywogaethau pwysig iawn ar gyfer cynnal a gwella bioamrywiaeth yng Nghymru. Mae'r rhain ar gael yn: [Rhestr Llywodraeth Cymru o Rywogaethau Adran 7](#) a [Phartneriaeth Bioamrywiaeth Cymru](#). Mae'r rhestrau cenedlaethol hyn yn cynnwys rhywogaethau sy'n nodweddiadol o Wastadeddau Gwent, megis llygod dŵr, dyfrgwn, pathewod, nifer o rywogaethau o ystumod, y Gardwenynen Feinlais, ac amrywiaeth o adar gwlyptir ac adar arfordirol gan gynnwys cornicyllod a gylfinirod. Maent hefyd yn cynnwys y cynefinoedd allweddol a geir ledled y Gwastadeddau, gan gynnwys cors bori arfordirol a chors bori ar orlifdir, ffen iseldir, gwely cyrs, morfa heli arfordirol, fflatiau llaid rhynglanwol, coetir gwlyb, glaswelltir llawn blodau a'r rhwydwaith helaeth o 'reens' a ffosydd caeau dŵr croyw a'u llystyfiant allddodol cysylltiedig.

Am fod holl restrau Adran 7 wedi'u llunio ar raddfa Cymru gyfan, mae'n rhaid i'r rhai sy'n ystyried cynigion ar gyfer unrhyw ddefnydd tir ategu rhestrau cenedlaethol â gwybodaeth am fioamrywiaeth leol. Er mwyn sicrhau bod cynigion yn yr Ardal Adnoddau Naturiol Cenedlaethol yn cael eu llywio gan dystiolaeth ecolegol gywir sy'n berthnasol i'r ardal leol, dylai ceiswyr ymgysylltu'n gynnar ag ecolegydd yr ACLI, Cyfoeth Naturiol Cymru [Ymddiriedolaeth Bywyd Gwylt Gwent](#) (GWT), [Partneriaethau Natur Lleol](#) a [Phartneriaeth y Lefelau Byw](#). Gall y sefydliadau hyn helpu ceiswyr i nodi pa rywogaethau a chynefinoedd allweddol sy'n debygol o fod yn bresennol, penderfynu faint o ymdrech arolygu sydd ei hangen a deall cysylltedd ecolegol ledled tirwedd ehangach Gwastadeddau Gwent. Bydd eu mewnbwn yn sicrhau bod defnydd tir arfaethedig yn darparu'r dystiolaeth gadarn sydd ei hangen i ddangos sut mae cynefinoedd a rhywogaethau a warchodir wedi cael eu diogelu a'u cefnogi, sut mae cysylltedd ecolegol yn cael ei gynnal a sut mae gwydnwch ecosystemau yn cael ei wella ledled yr Ardal Adnoddau Naturiol Cenedlaethol.

CAM GWEITHREDU 5: Ystyriaethau cronol

Dylai unrhyw ddefnydd tir arfaethedig ddangos ei fod wedi ystyried unrhyw effeithiau realistig a allai gael effeithiau cronol gyda gweithgareddau eraill yn yr Ardal Adnoddau Naturiol Cenedlaethol a nodi mesurau cymesur i fynd i'r afael â'r effeithiau hyn lle y bo angen.

Diben Cam Gweithredu 5 yw sicrhau na fydd effeithiau cynigion defnydd tir cynyddol yn yr Ardal Adnoddau Naturiol Cenedlaethol yn tanseilio swyddogaethau'r ecosystemau, rhwydweithiau o seilwaith gwyrdd, cymeriad y dirwedd, amwynder gweledol na'r gwydnwch cyffredinol y bwriedir i'r Ardal Adnoddau Naturiol Cenedlaethol eu gwarchod a'u gwella. Mae'r swyddogaethau hyn, gan gynnwys rheoli dŵr, cysylltedd cynefinoedd, iechyd priddoedd, storio carbon a'r gallu i wrthsefyll llifogydd, yn gweithredu ar raddfa tirwedd. Mae hyn yn golygu y gall effeithiau cynigion unigol, os nad ydynt yn cael eu deall yn iawn, wanhau neu ddarnio'r swyddogaethau hyn mewn ffyrdd sydd ond yn weladwy pan ystyrir cyd-destun ehangach yr Ardal Adnoddau Naturiol Cenedlaethol.

Er mwyn osgoi gofynion asesu anghymesur, mae Cam Gweithredu 5 yn canolbwyntio ar roi ystyriaeth gymesur i effeithiau cronol posibl dim ond pan fo cysylltiad realistig lle y gallai cynnig erydu'r swyddogaethau ecosystem neu seilwaith gwyrdd allweddol hyn neu eu hatal rhag cael eu cyflawni. Nid ar gynnal astudiaethau cyffredinol na hap-astudiaethau y mae'r pwyslais ond yn hytrach mae ar ddangos, mewn ffordd benodol a arweinir gan dystiolaeth, na fydd datblygiad yn tanseilio'r amcanion gwydnwch ar gyfer yr Ardal Adnoddau Naturiol Cenedlaethol.

Mae cysylltiad (neu lwybr wrth gyfeirio'n benodol at faterion ecolegol) yn gyswllt realistig lle y gallai effaith o ddatblygiad gyrraedd nodwedd, proses neu swyddogaeth

amgylcheddol yn yr Ardal Adnoddau Naturiol Cenedlaethol neu ddylanwadu arni. Er enghraifft, mae dŵr glaw o safle datblygu yn llifo i'r un rhwydwaith o ffosydd sy'n cynnal cynefinoedd gwlyptir; mae hyn yn creu cysylltiad hydrolegol lle y gallai newidiadau o ran dŵr ffo effeithio ar y cynefinoedd hynny.

Felly, dylai unrhyw ddefnydd tir arfaethedig ddangos sut y bydd yn cynnal neu'n gwella elfennau swyddogaethol allweddol yr Ardal Adnoddau Naturiol Cenedlaethol, megis cysylltiadau rhwng cynefinoedd, llwybrau hydrolegol naturiol, systemau storio gorlifdiroedd, cysylltedd ecolegol, ansawdd adnoddau pridd, addasu i'r newid yn yr hinsawdd a gwerth llesiant. Pe gallai cynnig gyfyngu ar y swyddogaethau hyn neu darfu arnynt, dylid dangos sut mae'r dyluniad wedi osgoi, lleihau neu liniaru effeithiau o'r fath.

Rhaid i'r effeithiau cronol a all godi gan effeithio ar gymeriad y dirwedd (megis effeithiau gweledol a diwylliannol) hefyd gael eu hystyried yn unol â PCC a pholisïau tirwedd lleol.

CAM GWEITHREDU 6: Mecanweithiau cyflawni i sicrhau gwydnwch hirdymor yr Ardal Adnoddau Naturiol Cenedlaethol

Rhaid i unrhyw ddefnydd tir arfaethedig ddangos sut y bydd yn gwarchod ac yn gwella gwydnwch hirdymor yr Ardal Adnoddau Naturiol Cenedlaethol a'i safleoedd dynodedig, gan sicrhau na fydd buddion byrdymor yn tansellio cynaliadwyedd yn y dyfodol.

Er mwyn cyflawni hyn, dylai cynigion wneud y canlynol:

- 1. Darparu gwybodaeth gynhwysfawr pan gyflwynir y cynnig, gan gynnwys data arolygon, mesurau lliniaru a/neu ddigolledu a chynlluniau gwella bioamrywiaeth.**
- 2. Osgoi dibynnu ar amodau cyn cychwyn ar gyfer yr Ardal Adnoddau Naturiol Cenedlaethol, manylion mesurau lliniaru neu ddigolledu**
- 3. Dangos sut mae tystiolaeth wedi llywio a chyfiawnhau dyluniad a dull gweithredu'r cynnig, gan ddefnyddio ffynonellau megis datganiadau ffurfiol ('citations') SoDdGAau a Chynlluniau Gweithredu Adfer Natur lleol.**
- 4. Dangos bod y mesurau lliniaru arfaethedig yn seiliedig ar dystiolaeth a'u bod wedi bod yn effeithiol mewn cynefinoedd ac ecosystemau tebyg.**

Rhaid i gynigion defnydd tir yn yr Ardal Adnoddau Naturiol Cenedlaethol ddangos, pan gânt eu cyflwyno, sut y byddant yn gwarchod ac yn gwella gwydnwch ecolegol hirdymor Gwastadeddau Gwent a'u safleoedd dynodedig. Oherwydd sensitifrwydd eithriadol y Parth Craidd, rhaid sicrhau na fydd enillion byrdymor yn amharu ar gyfanrwydd ecosystemau yn y dyfodol.

Rhaid i'r holl wybodaeth ecolegol gael ei darparu ymlaen llaw. Mae hyn yn cynnwys data arolygu, strategaethau osgoi a lliniaru, cynigion digolledu a manylion yr Ardal Adnoddau Naturiol Cenedlaethol. Er y dylai lefelau'r wybodaeth sydd ei hangen fod yn gymesur â natur a maint y cynnig, fel arfer ni fydd gohirio gwybodaeth ecolegol i amodau cyn cychwyn yn cael ei gefnogi ac ni chaiff ei dderbyn yn y Parth Craidd.

Rhaid i gynigion ddangos sut mae tystiolaeth sydd eisoes yn bodoli wedi llywio'r gwaith dylunio a'r dull gweithredu yn gyffredinol. Mae ffynonellau perthnasol yn cynnwys:

- datganiadau ffurfiol SoDdGAau a datganiadau rheoli
- Rhestrau o Gynefinoedd â Blaenoriaeth
- Cynlluniau Gweithredu Adfer Natur Lleol
- Cofnodion rhywogaethau a setiau data ecolegol lleol.

Mae Canllawiau Gwastadeddau Gwent a'r map o Rwydweithiau Ecolegol Gwydn yn rhoi cyd-destun defnyddiol ond nid ydynt yn cymryd lle gwaith arolygu ecolegol manwl a safle-benodol sy'n ofynnol o dan y gyfraith ar gyfer safleoedd gwarchoddedig. Felly, rhaid i bob cynnig gael ei ategu gan arolygon sy'n cyrraedd safonau cydnabyddedig, fel y rhai a nodir gan Cyfoeth Naturiol Cymru a [CIEEM](#). Lle y cynigir mesurau lliniaru, rhaid i geiswyr ddangos bod y mesurau hynny yn cael eu hategu gan dystiolaeth gredadwy ac y gwyddys eu bod yn effeithio mewn cynefinoedd ac ecosystemau tebyg. Ni ddylid bwrw ymlaen â mesurau lliniaru nad ydynt yn cael eu hategu gan dystiolaeth o lwyddiant tebygol.

Rhaid i gynigion hefyd ddarparu trefniadau rheoli a monitro clir sy'n gymesur â maint ac effaith y datblygiad. Dylai'r trefniadau hyn nodi'r amcanion ecolegol, y dulliau a'r cyfrifoldebau monitro, yr amserlenni disgwylidig a'r dull rheoli addasol. Rhaid i gynigion hefyd esbonio sut y sicrhau cyflawni hirdymor drwy amodau cynllunio, cytundebau cyfreithiol neu, lle y bo'n briodol, fesurau diogelwch ariannol. Dylid defnyddio amodau cynllunio a chytundebau Adran 106 i sicrhau bod mesurau ecolegol yn cael eu rhoi ar waith a'u monitro yn yr hirdymor. Caiff ACLlau ystyried mecanweithiau ariannol cyfreithlon (e.e. bondiau) er mwyn sicrhau cydymffurfedd lle y bo angen. Bydd gan gyfraniadau a sicrhau tuag at hwyluso blaenoriaethau a nodir mewn Cynlluniau Gweithredu Adfer Natur Lleol (gan gynnwys cynlluniau Seilwaith Gwyrdd) eu fframweithiau monitro eu hunain ar waith.

Parth Craidd Ardal Adnoddau Naturiol Cenedlaethol Gwastadeddau Gwent

Egwyddor Strategol 2: Parth Craidd Gwastadeddau Gwent

Rhaid cynnal a gwella cyfanrwydd a gwydnwch Parth Craidd Gwastadeddau Gwent fel tirwedd â chysylltiadau da, gan sicrhau bod ei gymeriad unigryw a'i wasanaethau ecosystemau hollbwysig yn cael eu gwarchod, eu hadfer a'u gwella ar gyfer cenedlaethau'r dyfodol

Mae ardal y Parth Craidd sydd wedi'i dynodi gan Y Canllawiau yn cael ei diffinio gan fap rhyngweithiol Cyfoeth Naturiol Cymru o [Rwydweithiau Ecologol Gwydn Gwastadeddau Gwent](#). Y map hwn yw'r cyfeiriad diffiniol ar gyfer y Parth Craidd ym mhob polisi cynllunio a phenderfyniad rheoli datblygu.

Mae Egwyddor Strategol 2 yn gymwys i'r Parth Craidd yn unig ac mae'n adeiladu ar y gofynion a nodir yn Egwyddor Strategol 1 ac yn eu hategu.

Nod yr Egwyddor Strategol hon yw gwarchod, adfer a gwella'r Parth Craidd. Fel y nodir yn Adran 4, mae'r Parth Craidd yn cynnwys dynodiadau statudol megis Safle o Ddiddordeb Gwyddonol Arbennig (SoDdGAau) ac, felly, dyma'r rhan fwyaf sensitif o'r Ardal Adnoddau Naturiol Cenedlaethol o ran ei chymeriad amgylcheddol, diwylliannol a hanesyddol.

Mae [PCC Pennod 6](#) yn nodi'n glir bod rhai lleoliadau yn gwbl anaddas ar gyfer gwaith datblygu ac y dylid eu hosgoi ar ddechrau'r broses o ddewis safle. Mae PCC yn cadarnhau y **dylid hepgor safleoedd dynodedig o chwiliadau safleoedd**, gan adlewyrchu rhagdybiaeth yn erbyn gwaith datblygu mewn ardaloedd amgylcheddol sensitif megis SoDdGAau (para. 6.4.24-6.4.26 a Ffigur 13 o PCC). Mae'r egwyddor hon hefyd yn cael ei hystyngi i safleoedd sy'n cynnwys rhywogaethau a chynefinoedd a warchodir y byddai eu colli yn golygu eu colli am byth (gweler PCC paragraff 6.4.15 (1b)).

Fodd bynnag, mae PCC yn cydnabod y gallai rhywfaint o fân waith datblygu fod yn briodol mewn amgylchiadau cyfyngedig, penodol, yn arbennig pan fo angen gwneud gwaith ar raddfa fach at ddibenion rheoli safleoedd yn barhaus at ddibenion cadwraeth. Felly, mae Egwyddor Strategol 2 a'i Chamau Gweithredu cysylltiedig yn adeiladu ar Egwyddor Strategol a Chamau Gweithredu'r Ardal Adnoddau Naturiol Cenedlaethol er mwyn sicrhau bod y Parth Craidd yn cael ei gwarchod a'i atgyfnerthu fel tirwedd gydynol, wydn a chwbl weithredol. Mae hyn yn hanfodol er mwyn sicrhau bod ei chymeriad unigryw, ei phrosesau ecolegol a'i gwasanaethau ecosystemau a fyddi'n diflannu am byth petaent yn cael eu colli, yn parhau i gael eu gwarchod a'u gwella.

CAM GWEITHREDU 7: Cyfleoedd Strategol i Sicrhau Budd Net i Fioamrywiaeth yn y Parth Craidd

Gallai'r Parth Craidd gynnig cyfleoedd strategol i sicrhau budd net i fioamrywiaeth oddi ar y safle o gynigion datblygu mewn mannau eraill yn yr Ardal Adnoddau Naturiol Cenedlaethol neu'r tu allan iddi, ar yr amod eu bod yn dod o fewn ffiniau gweinyddol y tri ACLI cyfansoddol. Mae hyn yn gymwys os nad yw'n bosibl sicrhau budd net priodol i fioamrywiaeth drwy fabwysiadu'r dull fesul cam ar y safle. Darpariaeth ar y safle ddylai fod y sefyllfa ddiodyn bob amser, gyda digolledu oddi ar y safle yn cael ei dargedu at y Parth Craidd o'r lleoliadau hynny y tu allan i ddim ond y mannau hynny lle mae'r dull fesul cam wedi'i fabwysiadu ac na ellir sicrhau budd net i fioamrywiaeth ar y safle.

Gallai gwaith datblygu y tu allan i'r Parth Craidd gynnig cyfleoedd sylweddol i sicrhau budd net i fioamrywiaeth sy'n cyfrannu'n uniongyrchol at adfer a gwella'r Craidd. Gall y Craidd weithredu fel derbynnydd ar gyfer budd net i fioamrywiaeth, gan sicrhau bod buddsoddiad yn atgyfnerthu rhwydweithiau o gynefinoedd, yn cynnal cyfanrwydd hydrolegol ac yn mynd i'r afael â gwendidau. Mae Cam Gweithredu 7 yn rhoi cyfeiriad ychwanegol ar gyfer amgylchiadau lle mae angen sicrhau budd net i fioamrywiaeth oddi ar y safle ac mae'r Parth Craidd yn cael ei ystyried fel lleoliad derbyn posibl.

Y Parth Craidd yw'r rhan bwysicaf yn ecolegol a mwyaf sensitif o'r Ardal Adnoddau Naturiol Cenedlaethol. Mae'n cynnwys y cynefinoedd a'r swyddogaethau ecolegol sy'n hanfodol i sicrhau gwydnwch hirdymor Gwastadeddau Gwent ac mae'n sail i gyfanrwydd y rhwydwaith ecolegol ehangach Oherwydd y pwysigrwydd strategol hwn, gallai'r Parth Craidd gynnig y lleoliad mwyaf effeithiol ar gyfer sicrhau budd net i fioamrywiaeth oddi ar y safle o fannau eraill, lle mae cyfiawnhad dros fesurau o'r fath yn hollol unol â PCC a dim ond ar ôl iddi gael ei dangos nad oes modd sicrhau budd net i fioamrywiaeth ar y safle.

Gallai budd net i fioamrywiaeth oddi ar y safle sydd wedi'i gyfeirio at y Parth Craidd ddod o gynigion datblygu mewn unrhyw un o'r tri ACLI cyfansoddol, ar yr amod bod y cynigion hyn wedi'u lleoli y tu allan i'r Parth Craidd, am ei bod eisoes yn ofynnol i ddatblygiadau yn y Craidd sicrhau budd net i fioamrywiaeth ar y safle.

Lle y cynigir y Parth Craidd fel y lleoliad derbyn ar gyfer budd net i fioamrywiaeth oddi ar y safle, rhaid i geiswyr ddarparu tystiolaeth glir a chymesur sy'n dangos pam mai cyfeirio mesurau gwella at y Craidd yw'r opsiwn mwyaf buddiol. Dylai hyn ddangos sut y byddai'r mesurau yn perfformio'n well na'r hyn y gellir ei gyflawni ar y safle datblygu arfaethedig neu'n agos ato, a sut y byddant yn gwella gwydnwch, cyflwr neu gysylltedd ecolegol y Parth Craidd yn uniongyrchol. Dylai mesurau

arfaethedig geisio ychwanegu at raddfa a maint camau gweithredu presennol a rhai a nodwyd y gellir dangos eu bod yn mynd rhagddynt neu wedi'u sicrhau eisoes fel rhan o gynllun gweithredu perthnasol.

O ystyried rôl strategol y Parth Craidd, bydd angen i ACLlau gydweithio, yn rhanbarthol, er mwyn pennu set o gamau gweithredu â blaenoriaeth a rennir a all dderbyn cyfraniadau datblygwyr mewn ffordd gydgyssylltiedig ac effeithiol. Nes bod y rhaglen hon ar waith, dylai ceiswyr weithio gydag ACLlau a phartneriaid cydnabyddedig megis Cyfoeth Naturiol Cymru, Partneriaeth y Lefelau Byw, Ymddiriedolaeth Bywyd Gwyllt Gwent a Phartneriaethau Natur Lleol i nodi mesurau addas sy'n seiliedig ar dystiolaeth sy'n helpu i sicrhau gwydnwch hirdymor y Parth Craidd. Dylai hyn ystyried unrhyw Strategaethau Seilwaith Gwyrdd presennol neu newydd sydd gan Awdurdodau Lleol a Chynlluniau Gweithredu Adfer Natur Lleol (gweler Adran 6).

CAM GWEITHREDU 8: Nodweddion a Chynefinoedd Cynhaliol y Parth Craidd

Rhaid osgoi colli unrhyw nodweddion neu eu cynefinoedd cynhaliol ar safleoedd statudol yn y Parth Craidd. Ar gyfer safleoedd dynodedig statudol yn y Parth Craidd, dylai'r term 'nodweddion' gael ei ddehongli i gynnwys nodweddion 'hysbysedig' a nodweddion 'cymhwyso' hefyd. Rhaid diogelu, adfer a gwella holl gynefinoedd â blaenoriaeth Adran 7 er mwyn cynnal cyfanrwydd ecolegol a rhaid osgoi unrhyw golledion pellach

Mae Cam Gweithredu 4 yn nodi'r amddiffyniadau statudol, y dyletswyddau ecolegol a'r gofynion asesu y mae'n rhaid eu hystyried wrth werthuso cynigion defnydd tir yn yr Ardal Adnoddau Naturiol Cenedlaethol. Mae Cam Gweithredu 8 yn nodi Ystyriaethau ychwanegol ar gyfer y Parth Craidd.

Yn y Parth Craidd, mae safleoedd dynodedig yn cynnwys nodweddion ecolegol ac amodau cynhaliol y mae'n rhaid eu diogelu rhag cael eu colli neu eu dirywio. Ar gyfer safleoedd statudol, mae'r nodweddion hyn yn cynnwys nodweddion hysbysedig a nodweddion cymhwyso a rhaid trin y ddau gategori â'r un lefel o bwysigrwydd.

Nodweddion hysbysedig yw'r cynefinoedd, y rhywogaethau a'r nodweddion sydd wedi'u rhestru'n ffurfiol ar yr hysbysiad cyfreithiol ar gyfer safleoedd gwarchoddedig statudol. Maent yn nodi'r rhesymau dros ddynodi'r safle ac yn darparu'r sail ar gyfer asesu ei gyflwr. Nodweddion cymhwyso yw cynefinoedd neu rywogaethau ychwanegol sy'n cyfiawnhau gwerth safle yn genedlaethol neu'n rhyngwladol. O ran SoDdGAau, gallai nodweddion gyfrannu at ddynodiadau eraill megis ACAau neu safleoedd Ramsar hyd yn oed os nad ydynt wedi'u rhestru'n unigol ar hysbysiad gwreiddiol y SoDdGA. Gallent gynnwys rhywogaethau symudol, buddiannau cynefin

('habitat interests') ehangach neu brosesau ecolegol sy'n rhan o bwysigrwydd cydnabyddedig y safle. Er nad ydynt yn ymddangos, o bosibl, ar y dogfennau hysbysu, mae angen yr un lefel o ddiogelwch arnynt ag a roddir i nodweddion hysbysedig a rhaid osgoi unrhyw golled neu ddirywiad.

Rhaid atal unrhyw un o'r nodweddion hyn, eu priodoleddau neu'r cynefinoedd sy'n eu cynnal ar safleoedd dynodedig yn y Parth Craidd rhag cael eu colli. Mae diogelwch yn cynnwys maint ffisegol nodweddion a'r amodau amgylcheddol sy'n eu galluogi i weithredu. Mae hyn yn cynnwys lefelau dŵr, ansawdd dŵr, adeiledd llystyfiant, prosesau ecolegol a swyddogaethau gwlyptir nodweddiadol Gwastadeddau Gwent.

Rhaid i holl gynefinoedd â blaenoriaeth Adran 7 yn y Parth Craidd hefyd gael eu diogelu, eu hadfer a'u gwella. Mae'r cynefinoedd hyn yn hanfodol i gydlyniaeth tirwedd Gwastadeddau Gwent. Maent yn helpu rhywogaethau i symud, yn cynnal prosesau sy'n dibynnu ar ddŵr ac yn cyfrannu at wydnwch yr ecosystem ehangach. Mae atal colledion pellach yn hanfodol i gynnal cyfanrwydd safleoedd dynodedig a gweithrediad y dirwedd oddi amgylch.

Rhaid i gynigion defnydd tir ddangos yn glir sut y caiff yr holl nodweddion dynodedig, gan gynnwys nodweddion hysbysedig a nodweddion cymhwys, eu gwarchod a'u cynnal. Rhaid iddynt hefyd ddangos sut y caiff cynefinoedd â blaenoriaeth Adran 7 eu diogelu a'u gwella. Mae angen dull gweithredu cadarn sy'n seiliedig ar dystiolaeth er mwyn osgoi effeithiau uniongyrchol ac anuniongyrchol, gwarchod amodau cynhaliol a sicrhau gwelliant ecolegol hirdymor ledled y Parth Craidd.

CAM GWEITHREDU 9: Cyfanrwydd a Gwydnwch y Parth Craidd ar raddfa Tirwedd

Er mwyn gwarchod, adfer a gwella, dylai'r Parth Craidd weithredu fel un dirwedd integredig. Rhaid rheoli a gwella'r Parth Craidd er mwyn i'r parth cyfan gyrraedd a chynnal cyflwr ffafriol ar raddfa tirwedd.

Er mwyn rhoi mesurau diogelu, adfer a gwella ar waith ledled y Parth Craidd mae angen ei reoli fel un dirwedd gydgysylltiedig. Mae'r 'reens', y ffosydd, y cyrsiau dŵr a'r cynefinoedd gwlyptir cynhaliol yn cydweithio fel un system ecolegol integredig. Felly, rhaid i unrhyw ddefnydd tir arfaethedig yn y Parth Craidd ddarparu tystiolaeth glir sy'n dangos sut mae wedi asesu effeithiau posibl ar y prosesau graddfa tirwedd hyn a mynd i'r afael â nhw.

Ystyr gwarchod, yn y cyd-destun hwn, yw osgoi darnio pellach ac atal holl nodweddion SoDdGA rhag cael eu colli'n barhaol. Dylai cynigion ddangos sut y cynhelir cysylltedd ecolegol, sut yr osgoir effeithiau na ellir eu gwrthdroi a sut y cefnogir gweithrediad a gwydnwch y dirwedd.

Mae rhai rhannau o'r Parth Craidd mewn cyflwr anffafriol ar hyn o bryd. Mae hyn yn golygu nad yw nodweddion gwarchoddedig – cynefinoedd na rhywogaethau – yn cyflawni pob amcan cadwraeth. Yn aml, mae cyflwr anffafriol yn deillio o waith rheoli is-optimaidd neu amhriodol, sydd dros dro ac yn wrthdroadwy, ac ni ddylid ei ddefnyddio i gyfiawnhau colli mwy o nodweddion SoDdGA. Mae is-optimaidd yn dynodi, er bod rhywbeth islaw'r safon a ddymunir, ei fod yn gweithredu o hyd ac y gallai wella. Mae effeithiau andwyol parhaol, megis colli cynefin neu gynefinoedd SoDdGA sydd eu hangen ar gyfer rhywogaethau SoDdGA, yn newid na ellir ei wrthdroi. Gan fod maint nodweddion yn fesur allweddol yn [Monitro Safonau Cyffredin](#) (y Cyd-bwyllgor Cadwraeth Natur), rhaid i gynigion ddangos sut y caiff colledion parhaol eu hosgoi neu eu lleihau i'r eithaf.

Lle y ceir amodau is-optimaidd, rhaid i gynigion ddangos sut y byddant yn osgoi troi cyflwr anffafriol dros dro neu gyflwr anffafriol y gellir ei reoli, yn golli neu ddarnio cynefin yn barhaol.

CAM GWEITHREDU 10: Argaeledd dŵr a hydroleg yn y Parth Craidd

Dylai defnydd tir arfaethedig yn y Parth Craidd gael ei ategu gan dystiolaeth sy'n dangos y canlynol:

- 1) Ni fyddant yn cael effaith andwyol ar argaeledd dŵr na gweithrediad y system ddraenio yn y Parth Craidd.**
- 2) Ni fyddant yn cael effaith andwyol ar ansawdd dŵr na chyflwr hydrolegol y rhwydwaith o ddraeniau, gan sicrhau bod nodweddion SoDdGA a chynefinoedd cysylltiedig yn parhau i gael eu cynnal.**
- 3) Bydd cyfanrwydd ecolegol y rhwydwaith dŵr yn cael ei gynnal drwy ddiogelu a gwella cysylltiadau swyddogaethol rhwng cynefinoedd, rhywogaethau a chyrff dŵr, gan sicrhau bod cysylltedd ledled y dirwedd yn cael ei warchod ac na chaiff ei ddarnio.**

Mae'r hydroleg ar Wastadeddau Gwent yn gymhleth gyda **lefelau dŵr** yn sail i nodweddion yr SoDdGA. Heb ddyfnderau dŵr digonol, ni all planhigion nac infertebratau dyfrol, sy'n nodweddion o ddiddordeb arbennig, barhau.

Mae'r rhwydwaith o ddraeniau wedi'i adeiladu fel bod dŵr yn cael ei ddraenio yn bennaf drwy ddisgyrchiant. Caiff lefelau dŵr eu rheoli gan wahanol strwythurau rheoli lefel dŵr gan gynnwys llifddorau 'corlannu' ac, yn fwy diweddar, goredau sy'n gogwyddo. Yn ystod misoedd yr haf, cynhelir Lefel Gorlannu'r Haf uchel, am sawl rheswm. Yn draddodiadol, roedd y rhain yn cynnwys dibenion amaethyddol, ffensys gwlyb a rhoi dŵr i dda byw, ond maent bellach yn cael eu rheoli at ddibenion cadwraeth natur hefyd. I bob pwrpas, mae'r arfer rheoli hwn yn creu corff dŵr llonydd yn ystod yr haf. Yn ystod y gaeaf, caiff lefel y dŵr ei gostwng i Lefel

Gorlannu'r Gaeaf er mwyn cadw capasiti i ddŵr llifogydd lifo o'r tir i'r rhwydwaith o ddraeniau a gollwng i Aber Afon Hafren. Er mwyn cynnal y dull draenio traddodiadol hwn, mae'n bwysig bod yr holl ollyngiadau i rwydwaith draeniau Gwastadeddau Gwent yn digwydd ar yr hyn sy'n cyfateb i gyfradd dŵr ffo o feysydd glas. Felly, rhaid rheoli lefelau dŵr ledled ardaloedd mawr a gallai newidiadau i argaeledd dŵr o ganlyniad i waith datblygu newydd neu newidiadau i ddefnydd tir gael effeithiau sylweddol.

Gallai'r **cyflwr** waethygu pe bai effeithiau ar argaeledd dŵr, sy'n cynnal nodweddion planhigion ac infertebratau dyfrol yr SoDdGA yn uniongyrchol (e.e. gallai creu ffosydd caeau newydd ofyn am ddŵr ychwanegol er mwyn iddynt allu gweithredu). Mae diffyg argaeledd dŵr cydnabyddedig, am fod y 'reens' a'r ffosydd yn cael eu llenwi gan fewnbynau naturiol yn unig gan gynnwys dŵr glaw, ffrydiau a dŵr ffo yn ystod y gaeaf o'r bryniau gogleddol. Mae argaeledd dŵr i ffosydd newydd a rhai sy'n bodoli eisoes yn hanfodol, heb ddigon o ddŵr ni ellir cynnal nodweddion dyfrol SoDdGAau (planhigion ac infertebratau) ac ni allant gwblhau eu cylchredau bywyd.

Mae cyrsiau dŵr Gwastadeddau Gwent yn darparu cyswllt hollbwysig (**cysylltedd**) rhwng ardaloedd, gan gynnwys y cysylltiadau rhwng cyrsiau dŵr sydd mewn cylchdroadau rheoli gwahanol. Mae hyn yn sicrhau na chaiff cymunedau planhigion ac anifeiliaid eu hynysu oddi wrth ei gilydd yn ogystal â'u helpu i symud er mwyn addas i hinsawdd sy'n newid (y gallu i addasu).

Fel cynefin, mae 'reen' neu ffos gae yn cynnwys sianel ddŵr dymhorol neu barhaol, gwely o ddeunydd gwaelodol, cloddiau a all fod yn foel neu wedi'u gorchuddio â llystyfiant ac ymyl amgylchynol sydd wedi'i gorchuddio â llystyfiant. Mae lled y nodweddion hyn yn amrywio'n fawr ac mae'r dyfnder hwn a'r siâp hwn sy'n newid yn helpu i gynyddu bioamrywiaeth drwy gynnig amrywiaeth o gynefinoedd a llochesi diogel i rywogaethau sy'n agored i niwed neu rywogaethau prin.

Mae'r gwahanol rywogaethau ar Wastadeddau Gwent yn dibynnu ar gyfuniadau gwahanol o nodweddion cynefin, gan gynnwys:

- **Dŵr** sy'n amrywio o ran ansawdd, dyfnder a pharhauster.
- **Swbstrad** ar waelod y ffos, clai neu fawn fel arfer.
- **Llystyfiant a rheoli / glanhau ffosydd**, sy'n dylanwadu ar yr hyn a all dyfu a pha rywogaethau a all oroesi neu gwblhau eu cylchredau bywyd.
- **Ochrau cloddiau** â gwahanol fathau o briddoedd a lethrau, sy'n cynnig amrywiaeth o ficro-gynefinoedd.
- **Rhannau uchaf cloddiau** sy'n amrywio o ran llystyfiant a lled, yn dibynnu ar ba mor agos y mae amaethu a gweithgareddau rheoli tir eraill yn digwydd ar dir cyfagos.

Gyda'i gilydd, mae'r nodweddion hyn yn creu'r amrywiaeth o amodau sydd eu hangen i gynnal amrywiaeth eang o rywogaethau sy'n gwneud Gwastadeddau

Gwent yn unigryw ac sydd wedi rhoi statws Ardal Adnoddau Naturiol Cenedlaethol iddynt.

Am y rhesymau hyn, mae'n bwysig bod unrhyw ddefnydd tir arfaethedig yn dangos sut mae'n bodloni gofynion Cam Gweithredu 10.

CAM GWEITHREDU 11: Arferion Rheoli Traddodiadol sy'n Seiliedig ar Natur yn y Parth Craidd

Rhaid cadw dulliau rheoli amaethyddol traddodiadol mewn perthynas ag ochrau cloddiau a glaswelltiroedd ger 'reens' a ffosydd wrth benderfynu ar unrhyw ddefnydd tir yn y Parth Craidd.

Mae ochrau'r cloddiau a'r glaswelltiroedd wrth ymyl y cyrsiau dŵr ar y Gwastadeddau yn dibynnu ar y defnydd parhaus o arferion rheoli amaethyddol traddodiadol, yn arbennig pori ceffylau, defaid a gwartheg. Yn naturiol, mae da byw yn cynnal cymysgedd o uchderau glaswellt ac amodau daear, sy'n creu cilfachau cynefin pwysig i infertebratau. Mae pori hefyd yn rheoli twf cyrs, mieri, prysgwydd a llystyfiant arall, gan atal cysgodi a helpu i warchod nodweddion ecolegol yr SoDdGA. Pan godir ffensys o amgylch yr ardaloedd hyn, ni fydd dulliau pori traddodiadol yn cael eu defnyddio mwyach a rhaid cyflwyno arferion rheoli gweithredol yn eu lle, megis torri neu ffustio. Nid yw'r dewisiadau amgen hyn bob amser yn cael eu cyflawni'n rheolaidd nac yn effeithiol.

Ar gyfer unrhyw ddefnydd tir arfaethedig cyfagos sy'n bodloni'r profion a bennir gan PCC mewn perthynas ag SoDdGAau a chynefinoedd a fydd yn diflannu am byth os cânt eu colli, rhaid nodi'r cyfrifoldebau am waith rheoli parhaus a'r dulliau ymarferol o'i gyflawni yn glir, cytuno arnynt â Cyfoeth Naturiol Cymru a'u sicrhau am byth.

Parth Adfer (Cyfleoedd) Ardal Adnoddau Naturiol Cenedlaethol Gwastadeddau Gwent

Egwyddor Strategol 3: Parth Adfer (Cyfleoedd) Cenedlaethol
Gwastadeddau

Yn y Parth Adfer (Cyfleoedd), dylai defnydd tir arfaethedig nodi, diogelu ac integreiddio cyfleoedd i wella gwydnwch cynefinoedd, rhywogaethau a gwasanaethau ecosystemau Parth Craidd Gwastadeddau Gwent a chysylltedd rhyngddynt. Dylai cynigion hefyd roi blaenoriaeth i seilwaith gwyrdd strategol sy'n sicrhau nifer o fuddion.

Mae ardaloedd y Parth Adfer (Cyfleoedd) sydd wedi'u dynodi gan Y Canllawiau yn cael ei diffinio gan fap rhyngweithiol Cyfoeth Naturiol Cymru o [Rwydweithiau Ecolegol Gwydn Gwastadeddau Gwent](#). Y map hwn yw'r cyfeiriad diffiniol ar gyfer y Parth Adfer (Cyfleoedd) ym mhob polisi cynllunio a phenderfyniad rheoli datblygu.

Mae Egwyddor Strategol 3 yn gymwys i'r Parth Adfer (Cyfleoedd), gan adeiladu ar y gofynion a nodir yn Egwyddor Strategol 1 a'u hategu.

Nod yr Egwyddor Strategol hon a'r Parth Adfer (Cyfleoedd) yw sicrhau budd net i fioamrywiaeth sy'n helpu i sicrhau gwydnwch, cysylltedd ac adferiad hirdymor y Craidd. Felly, rhaid i waith datblygu yn y Parth Adfer (Cyfleoedd) wneud cyfraniad cadarnhaol at adfer natur, yn unol â PCC.

Nid yw'r term **Adfer** yn awgrymu bod yr ardal wedi'i diraddio nac ychwaith fod angen ei hatgyweirio. Yn lle hynny, mae'n nodi lleoliadau lle y gall gwelliannau wedi'u targedu wella gwydnwch a dod â buddion ehangach ar raddfa tirwedd, yn arbennig mewn perthynas â'r Parth Craidd. Felly, mae'r ardaloedd hyn yn cynnig cyfleoedd a dyna pam mae'r term **Cyfleoedd** wedi'i ymgorffori at ddibenion cynllunio wrth gyfeirio at y Parth Adfer drwy'r Canllawiau.

Yn y Parth hwn, dylai perchenogion tir, rhanddeiliaid a phartneriaid nodi cyfleoedd—wedi'u harwain, lle y bo'n briodol, gan DECCA—i wella seilwaith gwyrdd, gwasanaethau ecosystemau, gwydnwch bioamrywiaeth a'r rhwydwaith ecolegol ehangach sy'n cynnal y Parth Craidd.

Er ei fod yn chwarae rôl allweddol o ran cefnogi'r Parth Craidd, mae'r Parth Adfer (Cyfleoedd) yn bwysig yn ei rinwedd ei hun. Mae rhannau helaeth o'r Parth yn cynnwys seilwaith gwyrdd sy'n bodoli eisoes, gan gynnwys llwybr yr arfordir, dyfrffyrdd ac ardaloedd o fannau agored a pharcdir.

CAM GWEITHREDU 12: Diogelu tir yn y Parth Adfer (Cyfleoedd)

Dylid diogelu rhwydwaith ecolegol a gwasanaethau ecosystemau'r Parth Adfer (Cyfleoedd) er mwyn gwella gwydnwch y Parth Craidd a'i allu i addasu. Dylai defnydd tir arfaethedig ddangos sut y bydd yn diogelu ac yn gwella cysylltedd â Pharth Craidd Gwastadeddau Gwent a'i wydnwch.

Gan adeiladu ar Gamau Gweithredu 1 a 2, dylai cynigion defnydd tir yn y Parth Adfer (Cyfleoedd) nodi, diogelu ac integreiddio cyfleoedd i wella gwydnwch ecolegol a chysylltedd â chynefinoedd, poblogaethau rhywogaethau a swyddogaethau gwasanaethau ecosystemau a rhyngddynt. Mae hyn yn cynnwys chwilio am gyfleoedd i greu neu wella cynefinoedd, adfer nodweddion hydrolegol neu nodweddion tirwedd a chefnogi'r rhwydwaith ecolegol ehangach sy'n sail i swyddogaethedd y Craidd. Felly, dylai defnydd tir arfaethedig gael ei gynllunio er mwyn sicrhau buddion mesuradwy sy'n cyfrannu at gydlyniaeth ecolegol gyffredinol Gwastadeddau Gwent.

Dylai cynigion yn y Parth hwn hefyd roi blaenoriaeth i ddarparu seilwaith gwyrdd strategol a all sicrhau nifer o fuddion, gan gynnwys rheoli llifogydd, atafaelu carbon, gwella bioamrywiaeth, creu a gwella cymeriad tirwedd. Mae'r Parth Adfer (Cyfleoedd) yn darparu lleoliad allweddol lle y gall budd net i fioamrywiaeth sy'n deillio o waith datblygu gael ei sianelu'n effeithiol er mwyn cyflawni canlyniadau ystyrion ar raddfa tirwedd (gweler Cam Gweithredu 14).

Drwy'r dull hwn o weithredu, mae'r Parth Adfer (Cyfleoedd) yn helpu i sicrhau tirwedd amlswyddogaethol wydn sy'n atgyfnerthu'r Parth Craidd, yn cyfrannu at gyfanrwydd yr Ardal Adnoddau Naturiol Cenedlaethol ac yn sicrhau buddion llesiant hirdymor ar gyfer cymunedau lleol a'r amgylchedd ehangach.

CAM GWEITHREDU 13: Rhywogaethau a Chynefinoedd a Warchodir y Parth Adfer (Cyfleoedd)

Yn y Parth Adfer (Cyfleoedd), rhaid gwarchod, adfer a gwella cynefinoedd a rhywogaethau a warchodir. Dylid cynnal a gwella holl gynefinoedd â blaenoriaeth Adran 7 er mwyn sicrhau cyfanrwydd ecolegol a dylid osgoi unrhyw golledion pellach.

Mae Cam Gweithredu 4 yn nodi'r amddiffyniadau statudol, y dyletswyddau ecolegol a'r gofynion asesu y mae'n rhaid eu hystyried wrth ystyried defnydd tir arfaethedig. Mae Cam Gweithredu 13 yn nodi Ystyriaethau ychwanegol ar gyfer cynigion yn y Parth Adfer (Cyfleoedd).

Mae'r Parth Adfer (Cyfleoedd) yn rhan hanfodol o rwydwaith ecolegol ehangach Gwastadeddau Gwent. Mae'r ardaloedd hyn yn darparu lle ar gyfer gwella cynefinoedd, cysylltedd ecolegol a gwydnwch ecosystemau ledled y dirwedd. Yn y Parth Adfer (Cyfleoedd), rhaid gwarchod, adfer a gwella cynefinoedd a rhywogaethau a warchodir. Mae hyn yn cynnwys atal amodau sy'n cynnal rhywogaethau a warchodir rhag dirywio a sicrhau bod cynefinoedd â gwerth cadwraeth cydnabyddedig yn cael eu cynnal mewn cyflwr ecolegol da.

At hynny, dylid cynnal a gwella holl gynefinoedd â blaenoriaeth Adan 7 sydd yn y Parth Adfer (Cyfleoedd) er mwyn iddynt allu parhau i gynnal cyfanrwydd ecolegol ar raddfa tirwedd. Mae'r cynefinoedd hyn yn cyfrannu at weithrediad prosesau hydrolegol, yn darparu coridorau symud ar gyfer rhywogaethau ac yn cynnal mosaigau gwlyptir a glaswelltir nodweddiadol y Gwastadeddau Mae osgoi colledion pellach yn hanfodol er mwyn cynnal cydlyniaeth a gwydnwch y rwydwaith ecolegol ehangach.

Felly, rhaid i gynigion yn y Parth Adfer (Cyfleoedd) ddangos sut y caiff cynefinoedd a rhywogaethau a warchodir eu diogelu'n llwyr a'u gwella. Rhaid iddynt hefyd ddangos sut y caiff cynefinoedd a rhywogaethau â blaenoriaeth Adran 7 eu cynnal a'u gwella a'u diogelu rhag colledion pellach. Mae hyn yn gofyn am ddull gweithredu clir sy'n seiliedig ar dystiolaeth sy'n atal effeithiau andwyol, yn atgyfnerthu swyddogaethau ecolegol ac yn cyfrannu at adferiad hirdymor ledled y Parth Adfer (Cyfleoedd).

CAM GWEITHREDU 14: Cyfleoedd strategol i Sicrhau Budd Net i Fioamrywiaeth yn y Parth Adfer (Cyfleoedd)

Gallai'r Parth Adfer (Cyfleoedd) gynnig cyfleoedd strategol i sicrhau budd net i fioamrywiaeth oddi ar y safle o gynigion datblygu mewn mannau eraill yn yr Ardal Adnoddau Naturiol Cenedlaethol neu'r tu allan iddi, ar yr amod eu bod yn dod o fewn ffiniau gweinyddol y tri ACLI cyfansoddol. Fel yn y Parth Craidd, mae hyn ond yn gymwys os nad yw'n bosibl sicrhau budd net priodol i fioamrywiaeth drwy fabwysiadu'r dull fesul cam ar y safle yn unol â PCC; a

- 1. Bod cyfleoedd ychwanegol yn y Parth Craidd wedi'u hystyried yn llawn a bod cyfiawnhad clir wedi'i ddarparu dros y penderfyniad i beidio â bwrw ymlaen â nhw; a**
- 2. Bod modd dangos y bydd cyfleoedd yn y Parth Adfer (Cyfleoedd) yn sicrhau budd net i fioamrywiaeth sy'n cyfateb i'r hyn y gellir ei gyflawni yn y Parth Craidd neu sy'n hanfodol i welliannau yn y Parth Craidd neu sy'n fwy na hynny.**

Nodir y gofynion cyffredinol ar gyfer sicrhau budd net i fioamrywiaeth, gan gynnwys y flaenoriaeth a roddir i welliannau ar y safle a'r gofyniad gorfodol i ddefnyddio dull fesul cam PCC, yng Ngham Gweithredu 1. **Dim ond** pan fo sicrhau budd net i

fioamrywiaeth yn ofynnol a gellir ei gyfiawnhau yn unol â PCC y mae Cam Gweithredu 14 yn gymwys.

Mae'r Parth Adfer yn chwarae rôl benodol yn yr Ardal Adnoddau Naturiol Cenedlaethol fel ardal a all gefnogi gwelliannau ecolegol ar raddfa tirwedd, ehangu rhwydweithiau o gynefinoedd ac atgyfnerthu'r prosesau ecolegol sy'n sail i'r Parth Craidd. Am y rheswm hwn, gallai gynnig cyfleoedd addas i sicrhau buddion ychwanegol i fioamrywiaeth pan na ellir sicrhau gwelliannau ar y safle mewn mannau eraill (ac eithrio'r Parth Craidd) a phan nad yw cyfleoedd ychwanegol yn y Parth Craidd (yn unol â Cham Gweithredu 7) ar gael, pan nad ydynt yn addas neu pan mae'n amlwg na allant sicrhau buddion cyfatebol.

Fel gyda Cham Gweithredu 7, gallai budd net i fioamrywiaeth oddi ar y safle sydd wedi'i gyfeirio at y Parth Adfer (Cyfleoedd) ddod o gynigion datblygu mewn unrhyw un o'r tri ACLI cyfansoddo, ar yr amod bod y cynigion hyn wedi'u lleoli y tu allan i'r Parth Craidd, am ei bod eisoes yn ofynnol i ddatblygiadau yn y Craidd sicrhau budd net i fioamrywiaeth ar y safle.

Os bydd y Parth Adfer (Cyfleoedd) yn cael ei ystyried fel derbynnydd budd net i fioamrywiaeth oddi ar y safle, rhaid i geiswyr ddarparu tystiolaeth glir a chadarn sy'n ymddrin â'r meini prawf a nodir yng Ngham Gweithredu 14.

Lle y cynigir y Parth Adfer (Cyfleoedd) fel y lleoliad derbyn ar gyfer budd net i fioamrywiaeth oddi ar y safle, dylid darparu tystiolaeth glir a chymesur sy'n dangos pam mai cyfeirio mesurau gwella at y Parth hwn yw'r opsiwn mwyaf buddiol. Dylai hyn ddangos sut y byddai'r mesurau yn perfformio'n well na'r hyn y gellir ei gyflawni ar y safle datblygu neu'n agos ato, a sut y byddant yn gwella gwydnwch, cyflwr neu gysylltedd ecolegol y Parth Craidd yn uniongyrchol.

Dylai mesurau gwella yn y Parth Adfer (Cyfleoedd) ganolbwyntio ar gamau gweithredu sy'n atgyfnerthu cysylltedd ecolegol, yn adfer neu'n ehangu cynefinoedd allweddol ac yn cefnogi'r rhwydwaith ehangach o seilwaith gwyrdd. Rhaid i'r mesurau hyn gyfrannu at rwydweithiau ecolegol gweithredol ar raddfa a chyd-fynd â blaenoriaethau gofodol a nodwyd gan ddefnyddio mapiau o rwydweithiau ecolegol gwydn, Strategaethau Seilwaith Gwyrdd Awdurdodau Lleol a Chynlluniau Gweithredu Adfer Natur Lleol (gan gynnwys rhai Partneriaeth y Lefelau Byw). Dylid eu llunio i fynd i'r afael â bylchau mewn rhwydweithiau, atgyfnerthu coridorau a chefnogi prosesau ecolegol sy'n ei gwneud yn bosibl i'r Parth Craidd i weithredu'n fwy effeithiol.

O ystyried rôl strategol y Parth Adfer (Cyfleoedd) o ran gwella gwydnwch y Parth Craidd, bydd angen i ACLLau gydweithio, yn rhanbarthol, er mwyn pennu set o gamau gweithredu â blaenoriaeth a rennir a all dderbyn cyfraniadau datblygwyr

mewn ffordd gydgysylltiedig ac effeithiol, gyda fframwaith monitro clir. Nes bod y rhaglen hon ar waith, dylai ceiswyr weithio gydag ACLlau a phartneriaid cydnabyddedig megis Cyfoeth Naturiol Cymru, Partneriaeth y Lefelau Byw, Ymddiriedolaeth Bywyd Gwyllt Gwent a Phartneriaethau Natur Lleol i nodi mesurau addas sy'n seiliedig ar dystiolaeth sy'n helpu i sicrhau gwydnwch hirdymor y Parth Craidd. Dylai hyn ystyried unrhyw Strategaethau Seilwaith Gwyrdd presennol neu newydd sydd gan Awdurdodau Lleol a Chynlluniau Gweithredu Adfer Natur lleol (gweler Adran 6).

Atodiad 1: Dynodiadau Gwastadeddau Gwent:

Enw	Math o Ddynodiad
Safle Ramsar Aber Afon Hafren	Safle Ramsar
Ardal Gwarchodaeth Arbennig Aber Afon Hafren	Ardal Gwarchodaeth Arbennig
Ardal Cadwraeth Arbennig Aber Afon Hafren	Ardal Cadwraeth Arbennig
Ardal Cadwraeth Arbennig Afon Wysg	Ardal Cadwraeth Arbennig
Tredelerch a Peterstone	Safle o Ddiddordeb Gwyddonol Arbennig
Llansanffraid Gwynllŵg	Safle o Ddiddordeb Gwyddonol Arbennig
Trefonnen ac Allteuryn	Safle o Ddiddordeb Gwyddonol Arbennig
Whitson	Safle o Ddiddordeb Gwyddonol Arbennig
Magwyr a Gwndy	Safle o Ddiddordeb Gwyddonol Arbennig
Redwick a Llandevenny	Safle o Ddiddordeb Gwyddonol Arbennig
Cors Magwyr	Safle o Ddiddordeb Gwyddonol Arbennig
Tirwedd o Ddiddordeb Hanesyddol Eithriadol yng Nghymru	Tirwedd Hanesyddol
Allt-yr-yn	Gwarchodfa Natur Leol
Gwlyptiroedd Casnewydd	Gwarchodfa Natur Genedlaethol
Coetiroedd Pen-Hw	Gwarchodfa Natur Genedlaethol
Gwarchodfa Coed Cadw yng Nghraig y Wenallt	Safleoedd o Bwys i Gadwraeth Natur

Dynodiadau Gwastadeddau Gwent eraill:

Amryw Safle o Bwys i Gadwraeth Natur	Gofynnwch i'r tri Awdurdod Lleol unigol am fanylion.
Ardaloedd Cadwraeth Amrywiol	Gofynnwch i'r tri Awdurdod Lleol unigol am fanylion.
Amryw Adeilad Rhestredig	Gofynnwch i'r tri Awdurdod Lleol unigol am fanylion.
Ardaloedd Tirwedd Arbennig	Gofynnwch i'r tri Awdurdod Lleol unigol am fanylion.